

RE930

ЭЛЛИПТИЧЕСКИЙ ТРЕНАЖЕР РУКОВОДСТВО ПОЛЬЗОВАТЕЛЯ

17WV2 Rev D

ВНИМАНИЕ! Перед использованием этого оборудования ознакомьтесь со всеми предосторожностями и инструкциями в этом руководстве.

!ВНИМАНИЕ

Перед использованием этого оборудования ознакомьтесь со всеми предосторожностями и инструкциями в этом руководстве.

Содержание

Важная информация по безопасности-----	3
Упражнения для разминки-----	5
Развернутый вид и список деталей -----	6
Использование и техническое обслуживание-----	23
Функции консольной панели -----	24
Руководство по устранению неполадок-----	47
Электрическое подключение-----	48
Регламент техобслуживания -----	49

Важная информация по безопасности

ПРЕДУПРЕЖДЕНИЕ!

Безопасность продукта может поддерживаться только в том случае, если он регулярно проверяется на предмет повреждений и износа. Подробности см. В разделе профилактического обслуживания.

ПРЕДУПРЕЖДЕНИЕ!

Системы мониторинга сердечного ритма могут быть неточными. При выполнении упражнений может произойти серьезная травма или смерть. Если вы чувствуете слабость, прекратите упражнения немедленно.

МЕСТО НАХОЖДЕНИЯ

1. Не допускайте попадания в область работы тренажера каких-либо препятствий, включая стены и мебель. Обеспечьте по меньшей мере 1 м зазора позади устройства.
2. Не используйте устройство на открытом воздухе, вблизи плавательных бассейнов или в местах с повышенной влажностью.
3. Не позволяйте другим людям каким-либо образом вмешиваться в работу пользователя или оборудования во время тренировки.
4. Контролируйте внимательно действия всех детей или инвалидов, использующих этот продукт.
5. Продукт следует использовать только на ровной поверхности и иметь пространство около 0,5 м вокруг себя.

РАБОТА

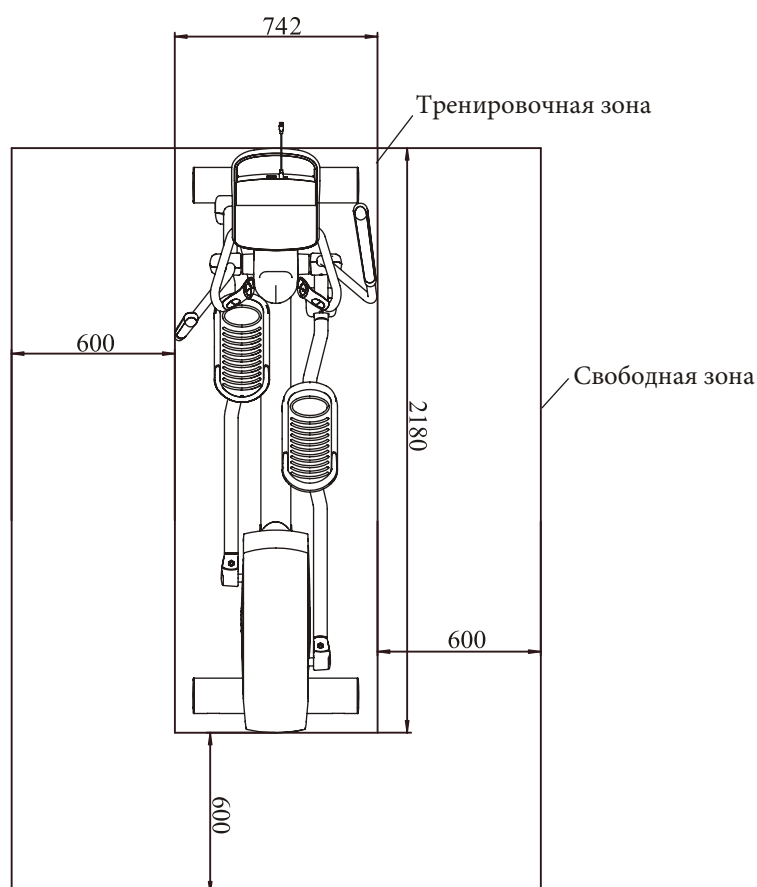
1. Для правильной работы всегда следуйте инструкциям консоли.
2. Не допускайте попадания в или под устройство инородных предметов и не опрокидывайте его на бок во время работы.
3. Никогда не вставляйте предметы в любое отверстие тренажера. Если какой-либо объект попадает в это оборудование, аккуратно извлеките его, пока устройство не используется. Если объект не может быть изъят, обратитесь в службу поддержки клиентов.
4. Никогда не помещайте на устройство контейнеры, наполненные жидкостями, за исключением лотка для принадлежностей или держателя для бутылок с водой. Контейнеры должны быть закрыты крышками.
5. Носите обувь с резиновой подошвой или обувь повышенной проходимости. Не надевайте кожаную обувь, тапочки, обувь с высокими каблуками или шипами. Удостоверьтесь, что в подошве отсутствуют острые предметы.
6. Не используйте эллипсоид с босыми ногами.
7. Держите свободную одежду, шнуры и полотенца вдали от движущихся частей.

Важная информация по безопасности

8. Соблюдайте особую осторожность при взбирании на эллипсоид или с него.
9. Никогда не смотрите назад, используя эллипсоид.

Сохраните эти инструкции для дальнейшего использования

Тренировочная зона и свободная зона



Характеристики

Класс: SB

Максимальный вес пользователя: 160Kg / 353 фунтов

Общая площадь поверхности: 742 * 2180 мм

Общая масса продукта: 118 кг / 260 фунтов

Упражнения для разминки

РУКОВОДЯЩИЕ ПРИНЦИПЫ УПРАЖНЕНИЙ

ПРЕДУПРЕЖДЕНИЕ! Перед началом этой или любой программы упражнений вы должны проконсультироваться с врачом. Это особенно важно для людей в возрасте старше 35 лет или лиц с ранее существовавшими проблемами со здоровьем.

Разогрев подготавливает тело к упражнениям, увеличивая циркуляцию, подавая больше кислорода в мышцы и повышая температуру тела. Начинайте каждую тренировку с 5 до 10 минут растяжки и легких упражнений, чтобы разогреться. Фотографии на этой странице показывают несколько упражнений, которые вы можете выполнять перед тренировками. Чтобы добиться адекватной разминки, выполните каждый подход три раза.

НАКЛОНЫ ВПЕРЕД

Встаньте, слегка согнув колени и медленно наклонитесь вперед от бедер. Позвольте спине и плечам расслабиться, достигнув пальцев ног настолько это возможно.

Досчитайте до 15, затем расслабьтесь. Это растянет ваши подколенные сухожилия, заднюю часть коленей и спину.

РАСТЯЖКА ПОДКОЛЕННОГО СУХОЖИЛИЯ

Сядьте с одной вытянутой ногой. Подогните вторую ногу к себе и прижмите ее к внутреннему бедру вашей вытянутой ноги. Тянитесь к вашим пальцам ноги как можно дальше. Продержитесь 15 отсчетов, затем расслабьтесь. Это растянет мышцы нижней части спины и паха.

РАСТЯЖКА АХИЛЛОВА СУХОЖИЛИЯ

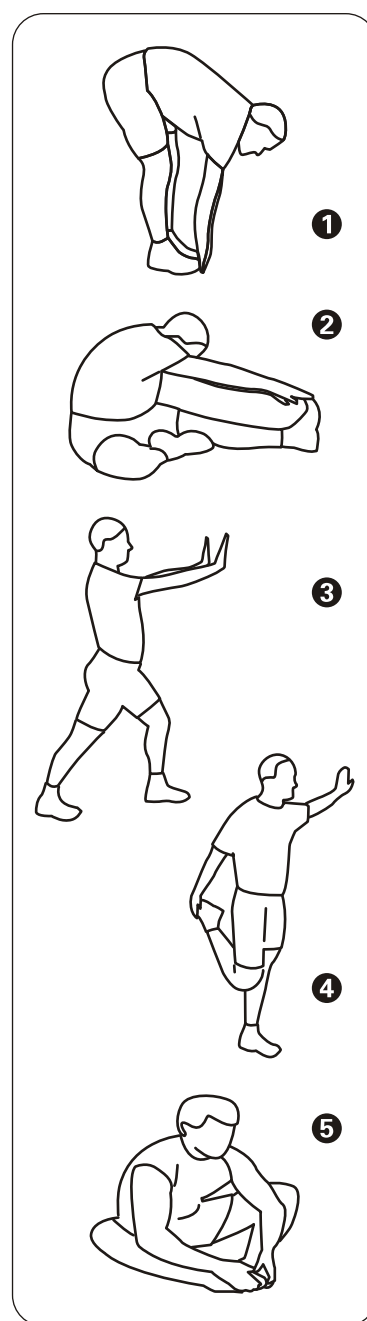
Встаньте прямо рядом со стеной, правую ступню поставьте напротив спины, направляя пальцы вверх и согнув ногу в голеностопе. Выполнение упражнения: туловище двигайте вперед, вы должны ощутить небольшое растяжение в области ахиллова сухожилия. Задержитесь в таком положении на 10 секунд. Повторите то же самое с левой ногой. Это растянет ваши икры, ахилловы сухожилия и лодыжки.

РАСТЯЖКА КВАДРИЦЕПСА

Приложив руку к стене для равновесия, возьмите одну ногу другой рукой. Поднесите пятку как можно ближе к ягодицам. Удерживайте 15 отсчетов, затем расслабьтесь. Это растянет ваши квадрицепсы и мышцы бедра.

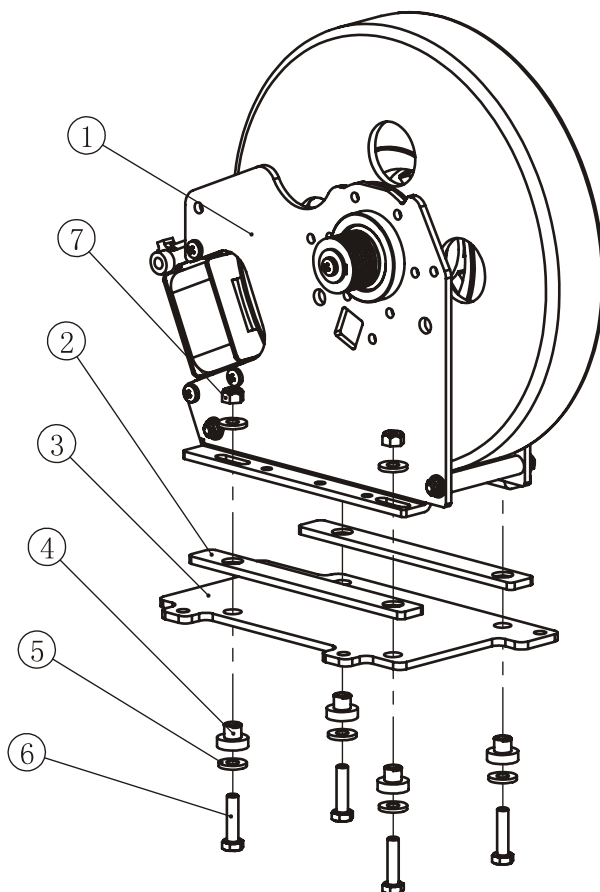
РАСТЯЖКА ВНУТРЕННЕГО БЕДРА

Сядьте со ступнями ног коленями наружу. Потяните ноги в сторону паховой области, насколько это возможно. Удерживайте 15 отсчетов, затем расслабьтесь. Это растянет ваши квадрицепсы и мышцы бедра.



Развернутый вид и список деталей

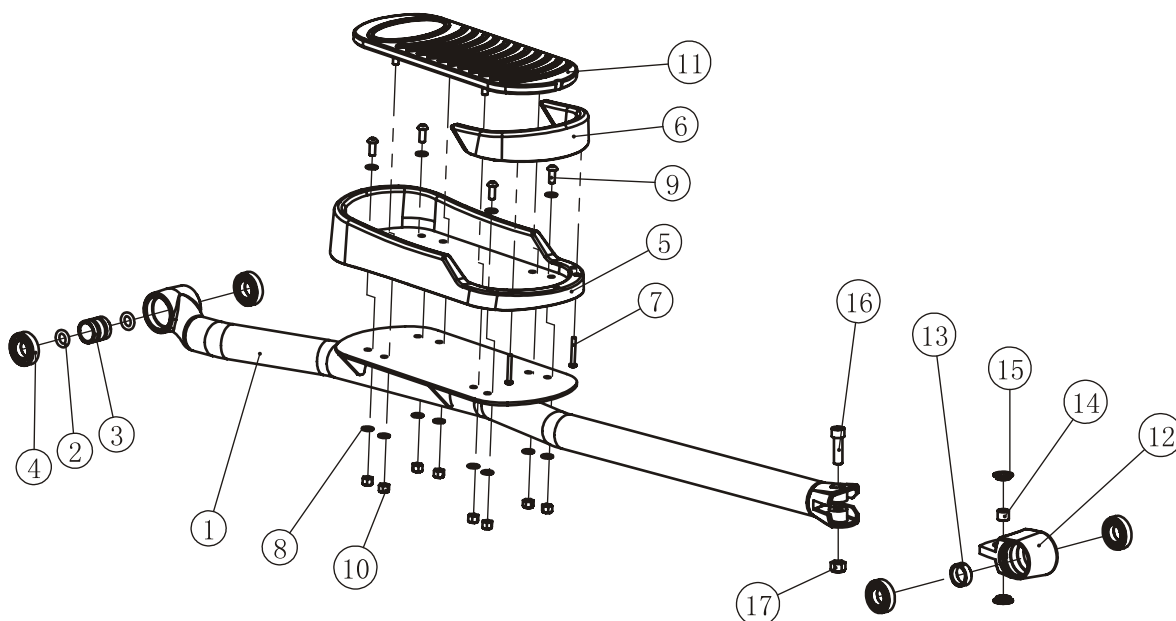
Тормозное устройство



Номер изделия	Сорт	Партномер	Описание	Кол-во
1	1.15.1	D75V1-1500	Тормоз	1
2	1.15.2	U7B3700	Теплоизолирующий диск: тормоз	2
3	1.15.3	PE350D9500	Переходник	1
4	1.15.4	U7B3800	Пространство для изоляции:тормоз	4
5	1.15.5	DQ6DS2A	Шайба Ф6.6*Ф15*2	8
6	1.15.6	GB5781M6*25DS20	Шестигранный болт М6*25	4
7	1.15.7	NM6DS2	Нейлоновая зажимная гайка М6	4
8	1.15.8	L1500AL9396-3-3	Трос для генератора	1
9	1.15.9	L1500STDCY2F-AI9396-2	Трос для тормоза	1

Развернутый вид и список деталей

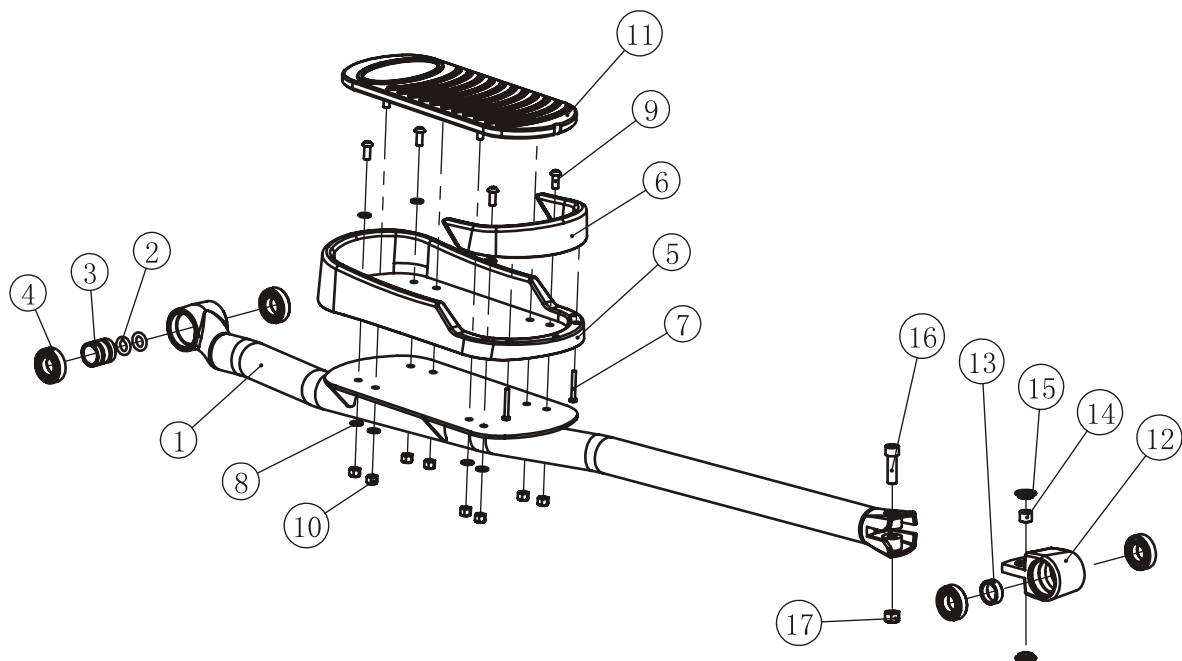
Устройство левой педали



Номер изделия	Сорт	Партномер	Описание	Кол-во
1	1.49.1	RE3000300	Кронштейн Левой Педали	1
2	1.49.2	GB3452.125*5.3	Резиновое уплотнительное кольцо ф25*5.3	2
3	1.49.3	PE350D9700	Переходная втулка ф32*ф26*34	1
4	1.49.4	GB2766005-2RSC3NBK	Подшипник 6005	4
5	1.49.5	RE7004200	Педали	1
6	1.49.6	RE7004300	Держатель для педали	1
7	1.49.7	GB818M5*40DS2	Винт М5*40	2
8	1.49.8	GB958DS2	Шайба ф9*ф16*1.6	12
9	1.49.9	PNLM8*20DS20	Болт со сферической головкой М8*20	4
10	1.49.10	NM8DS2	Нейлоновая зажимная гайка М8	8
11	1.49.11	RE7005700	Накладка педали	1
12	1.49.12	RE500C8100	Гнездо подшипника	1
13	1.49.13	RE500C8000	Переходная втулка ф32*ф26*11.3	1
14	1.49.14	TBT1400	Вкладыш подшипника ф16*13	1
15	1.49.15	TBT5500	Пластмассовая втулка	2
16	1.49.16	GB70M12*40DHS20	Болт с внутренним шестигранником М12 * 40	1
17	1.49.17	NM12DHS2	Нейлоновая зажимная гайка М12	1

Развернутый вид и список деталей

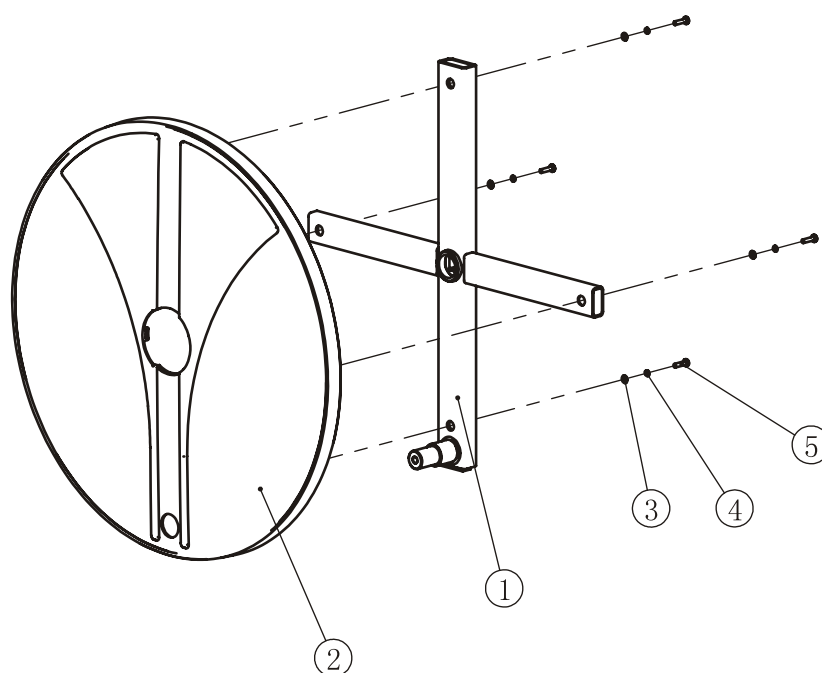
Устройство правой педали



Номер изделия	Сорт	Партномер	Описание	Кол-во
1	1.50.1	RE3000400	Кронштейн Правой Педали	1
2	1.50.2	GB3452.125*5.3	Резиновое уплотнительное кольцо ф25*5.3	2
3	1.50.3	PE350D9700	Переходная втулка ф32*ф26*34	1
4	1.50.4	GB2766005-2RSC3NBK	Подшипник 6005	4
5	1.50.5	RE7004200	Педали	1
6	1.50.6	RE7004300	Держатель для педали	1
7	1.50.7	GB818M5*40DS2	Винт М5*40	2
8	1.50.8	GB958DS2	Шайба ф9*ф16*1.6	12
9	1.50.9	PNLM8*20DS20	Болт со сферической головкой М8*20	4
10	1.50.10	NM8DS2	Нейлоновая зажимная гайка М8	8
11	1.50.11	RE7005700	Накладка педали	1
12	1.50.12	RE500C8100	Гнездо подшипника	1
13	1.50.13	RE500C8000	Переходная втулка ф32*ф26*11.3	1
14	1.50.14	TBT1400	Вкладыш подшипника ф16*13	1
15	1.50.15	TBT5500	Пластмассовая втулка	2
16	1.50.16	GB70M12*40DHS20	Болт с внутренним шестигранником М12 * 40	1
17	1.50.17	NM12DHS2	Нейлоновая зажимная гайка М12	1

Развернутый вид и список деталей

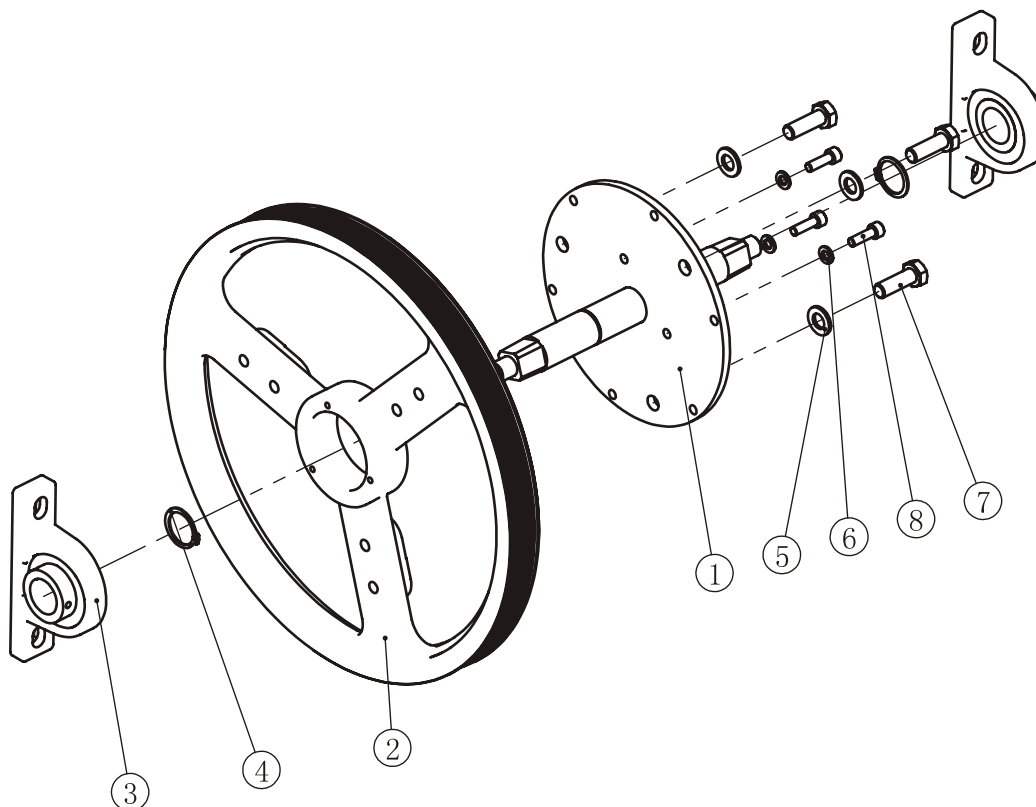
Устройство крестовины



Номер изделия	Сорт	Партномер	Описание	Кол-во
1	1.43.1	RE500C0900	Крестовина	1
2	1.43.2	RE7003200	Дисковая крышка	1
3	1.43.3	GB955DS2	Шайба $\Phi 5.3 * \Phi 10 * 1$	4
4	1.43.4	GB935DS12	Пружинная шайба $\Phi 5$	4
5	1.43.5	GB818M5*20DHS2	Винт M5 * 20	4

Развернутый вид и список деталей

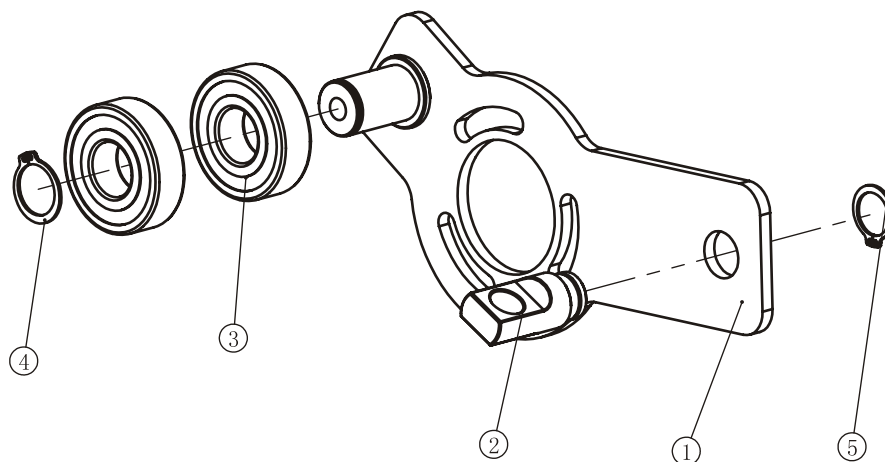
Устройство shaft



Номер изделия	Сорт	Партномер	Описание	Кол-во
1	1.24.1	RE7000800	Shaft	1
2	1.24.2	RE7001200	Reinforced pulley	1
3	1.24.3	UP205	Bearing block	2
4	1.24.4	GB894.125FH12	Outer lock ring $\Phi 25$	2
5	1.24.5	GB9510DHS2	Washer $\Phi 11 * \Phi 20 * 2$	3
6	1.24.6	GB956DS2	Washer $\Phi 6.6 * \Phi 12 * 1.6$	3
7	1.24.7	GB5781M10*30DS20NL	Bolt with hexagonal head M10 * 30	3
8	1.24.8	GB70M6*20DS4NL	Bolt with internal hex M6*20	3

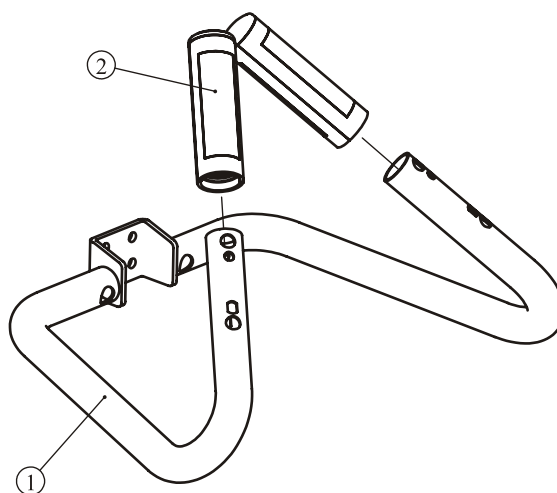
Развернутый вид и список деталей

Устройство натяжителя



Номер изделия	Сорт	Партномер	Описание	Кол-во
1	1.20.1	RE500C1100	Натяжитель	1
2	1.20.2	PE350D10200	Регулируемый shaft натяжного вала	1
3	1.20.3	GB2766204-2RSC3TPI	Подшипник 6204	2
4	1.20.4	GB894.120FH12	Наружное упорное кольцо Ф20	1
5	1.20.5	GB894.117FH12	Наружное упорное кольцо Ф17	1

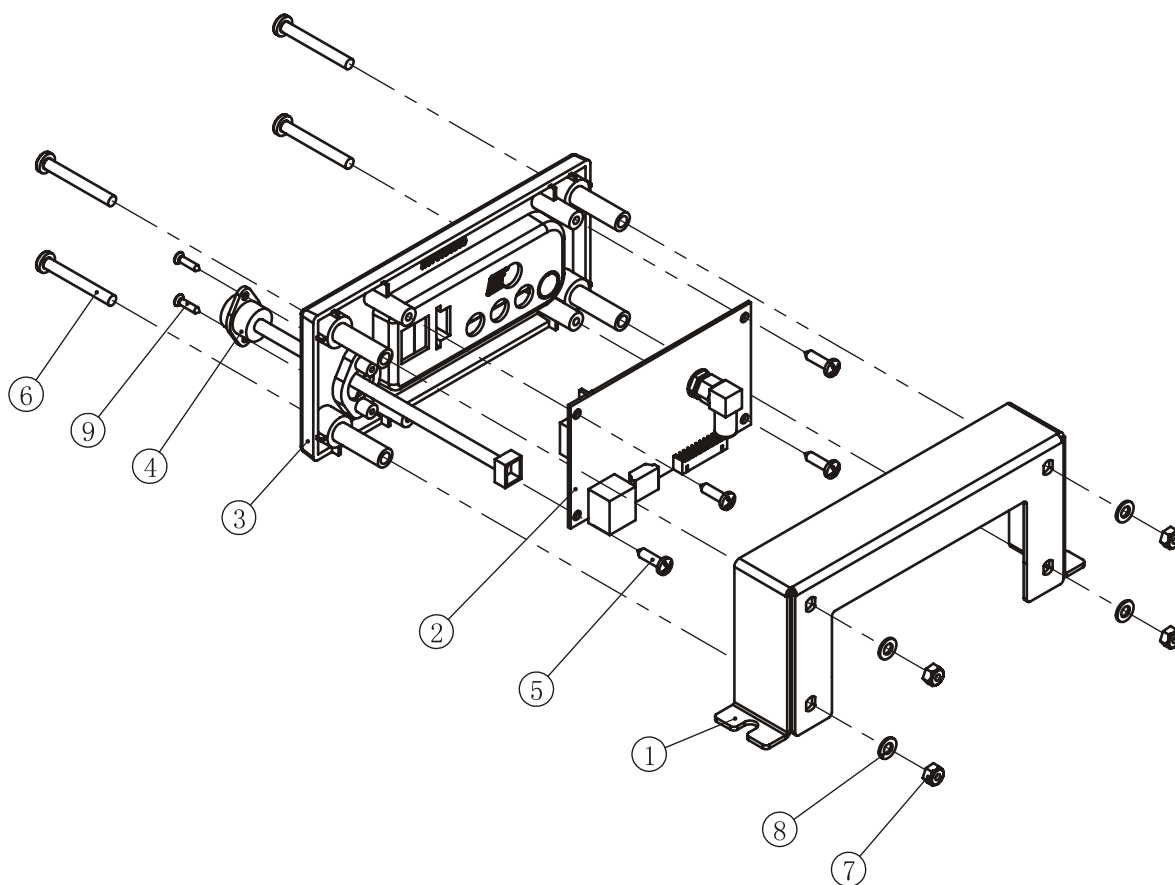
Устройство рукоятки



Номер изделия	Сорт	Партномер	Описание	Кол-во
1	2.5.1	RE500B0800	Рукоятка	1
2	2.5.2	X05	Импульсная пластина	2
3	2.5.3	L1000ST0-XHB-4	Широкополосный кабель	1

Развернутый вид и список деталей

Устройство композитной РСВ



Номер изделия	Сорт	Партномер	Описание	Кол-во
1	1.62.1	RU900B6100V1	Железная защита композитной РСВ	1
2	1.62.2	B225-B	Композитная РСВ	1
3	1.62.3	RU900B6300V1	Корпус композитной РСВ	1
4	1.62.4	Z31	Гнездо	1
5	1.62.5	GB845ST4.2*16DHS	Винт ST4.2 * 16	4
6	1.62.6	GB818M5*40DS2	Винт M5 * 40	4
7	1.62.7	NM5N19	Нейлоновая зажимная гайка M5	4
8	1.62.8	GB955N19	Шайба $\phi 5.5 * \phi 10 * 1$	4
9	1.62.9	GB846ST2.9*13DHS	Винт, ST2.9 * 13	2

Развернутый вид и список деталей

Устройство корпуса

Item No.	Сорт	Партномер	Описание	Кол-во
1	1.1	RE900B0100	Основная рама	1
2	1.2	ECU7P3500	Гайка, РА6	11
3	1.3	CG60007700	Опора	3
4	1.4	GB41M10DS2	Гайка М10	4
5	1.5	PE3001700	Регулируемая ножка	2
6	1.6	RE3004800	Колесико	2
7	1.7	GB70M10*50DS20	Болт с внутренним шестигранником М10*50	2
8	1.8	RE7002600	Заглушка 1	2
9	1.9	RE7002700	Заглушка 2	2
10	1.10	L4100XHB-SMA-12	Нижний кабель консоли	1
11	1.11	RE7005200	Квадратная гайка	2
12	1.12	GB9510DS2	Шайба $\phi 11 * \phi 20 * 2$	10
13	1.13	GB5781M10*15DS20NL	Болт с шестигранной головкой М10 * 15	2
14	1.14	GB5781M10*40DS20	Болт с шестигранной головкой М10 * 40	2
15	1.15	D75V1-1500ASSY	Устройство тормоза	1
16	1.16	08-0077	Магнитный трос	1
17	1.17	GB956DS2	Шайба $\phi 6.6 * \phi 12 * 1,6$	4
18	1.18	GB936DS12	Пружинная шайба $\phi 6$	4
19	1.19	GB70M6*15DS4	Болт с внутренним шестигранником М6 * 15	4
20	1.20	RE500C11ASSY	Устройство натяжителя	1
21	1.21	RU7004800	Разводка соединительных линий	3
22	1.22	GB935DS12	Пружинная шайба $\phi 5$	3
23	1.23	GB70M5*20DS20	Болт с внутренним шестигранником М5*20	3
24	1.24	RE30005ASSY	Устройство шфта	1
25	1.25	DXD510J8A	Поликлиновый ремень	1
26	1.26	GB70M10*80DHS20	Болт с внутренним шестигранником М10*80	4
27	1.27	NM10DS2	Нейлоновая затяжная гайка М10	4
28	1.28	TBT0800	Стопорная гайка	1
29	1.29	GB70M8*25DS20	Болт с внутренним шестигранником М8*25	5
30	1.30	NM8DS2	Нейлоновая затяжная гайка М8	1
31	1.31	GB41M8DS2	Шестигранная Гайка М8	1
32	1.32	U7B4000	Изоляционная прокладка	1
33	1.33	GB958DS2	Шайба $\phi 9 * \phi 16 * 1.6$	1

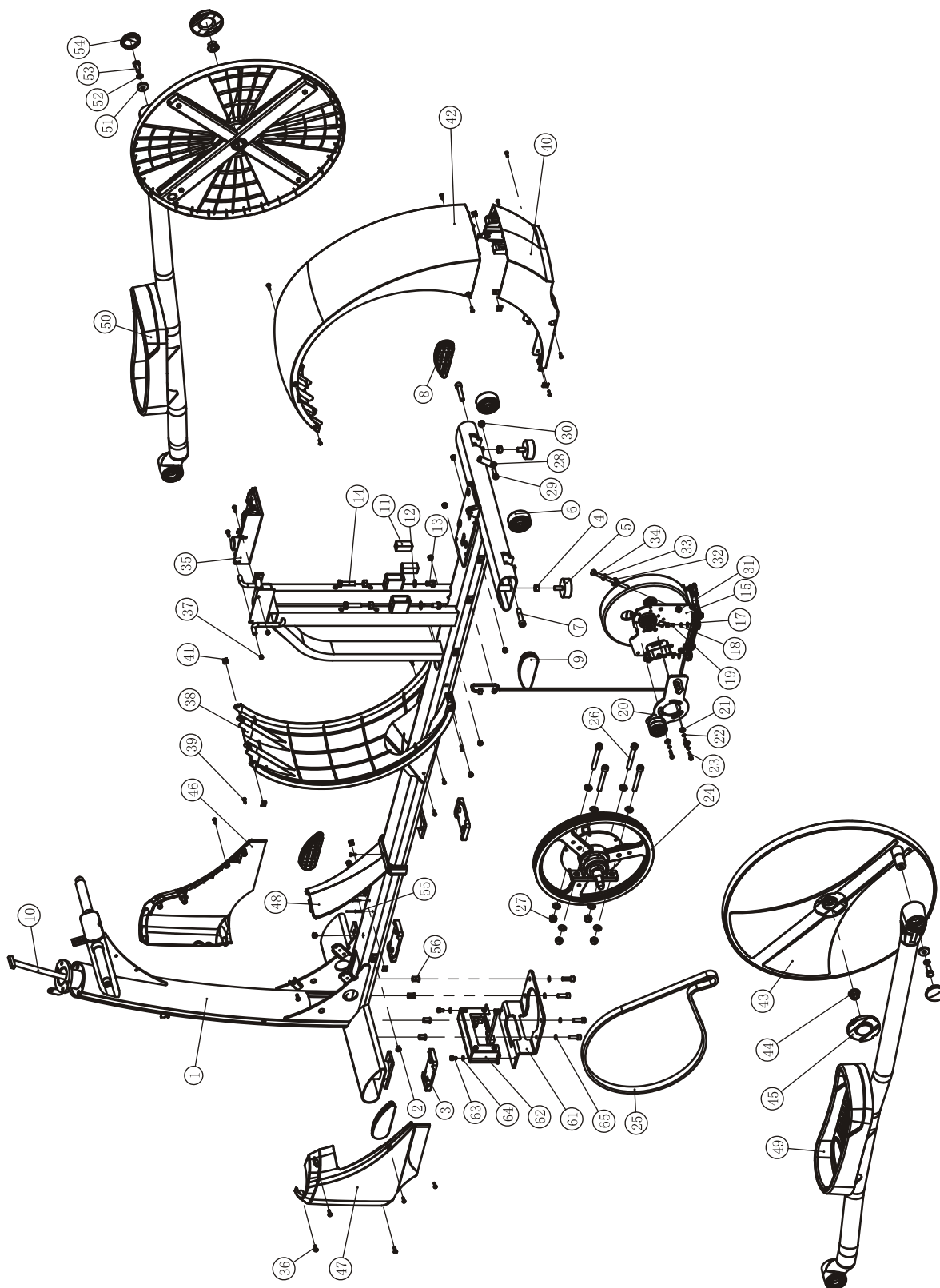
Развернутый вид и список деталей

Устройство корпуса

Номер изделия	Сорт	Партномер	Описание	Кол-во
34	1.34	GB5780M8*120*45DS20	Шестигранный болт М8 * 120	1
35	1.35	C66	Контроллер	1
36	1.36	GB818M5*15DHS2	Винт М5 * 15	8
37	1.37	GB41M5DS2	Шестигранная гайка М5	2
38	1.38	RE7003600	Средняя задняя крышка 3	1
39	1.39	GB845ST4.2*16DHS	Винт ST4.2 * 16	19
40	1.40	RE7003500	Средняя задняя крышка 2	1
41	1.41	B306700	Винтовой зажим	8
42	1.42	RE7003400	Средняя задняя крышка 1	1
43	1.43	RE500C09ASSY	Крестовой кронштейн	2
44	1.44	GB6187M14DY2	Гайка фланца М14 * 1,5	2
45	1.45	RE7003300	Маленькая дисковая крышка	2
46	1.46	RE7003900	Правая передняя нижняя крышка	1
47	1.47	RE7003800	Левая передняя нижняя крышка	1
48	1.48	RE3002400	Нижняя крышка	1
49	1.49	RE500C03ASSY	Кронштейн левой педали	1
50	1.50	RE500C04ASSY	Кронштейн правой педали	1
51	1.51	DQ10DHS2E	Шайба $\varnothing 28 * \varnothing 10.5 * 5$	2
52	1.52	GB9310DS12	Пружинная шайба $\varnothing 10$	2
53	1.53	GB5781M10*25DS20NL	Шестигранный болт М10 * 25	2
54	1.54	RE7004100	Заглушка	2
55	1.55	GB126183.2*15N11	Глухая заклепка	2
56	1.56	GB17880.5M8*16.5DCS17	Заклёпочная гайка М8*16.5	4
57	1.57	L1800HDMI-20-S	Кабель HDMI 2	1
58	1.58	L1800RJ45-8-S	Кабель Ethernet 2	1
59	1.59	L1800RFG	нижний кабель, для COAX	1
60	1.60	L1800-5557-2	Силовой кабель	1
61	1.61	RE900B6000	Композитная основа PCB	1
62	1.62	RE930D61ASSY	Композитная плата PCB	1
63	1.63	GB70M6*10N19	Болт с внутренним шестигранником М6*10	2
64	1.64	GB956N19	Шайба $\varnothing 6.6 * \varnothing 12 * 1.6$	2
65	1.65	GB938DS12	Пружинная шайба $\varnothing 8$	4

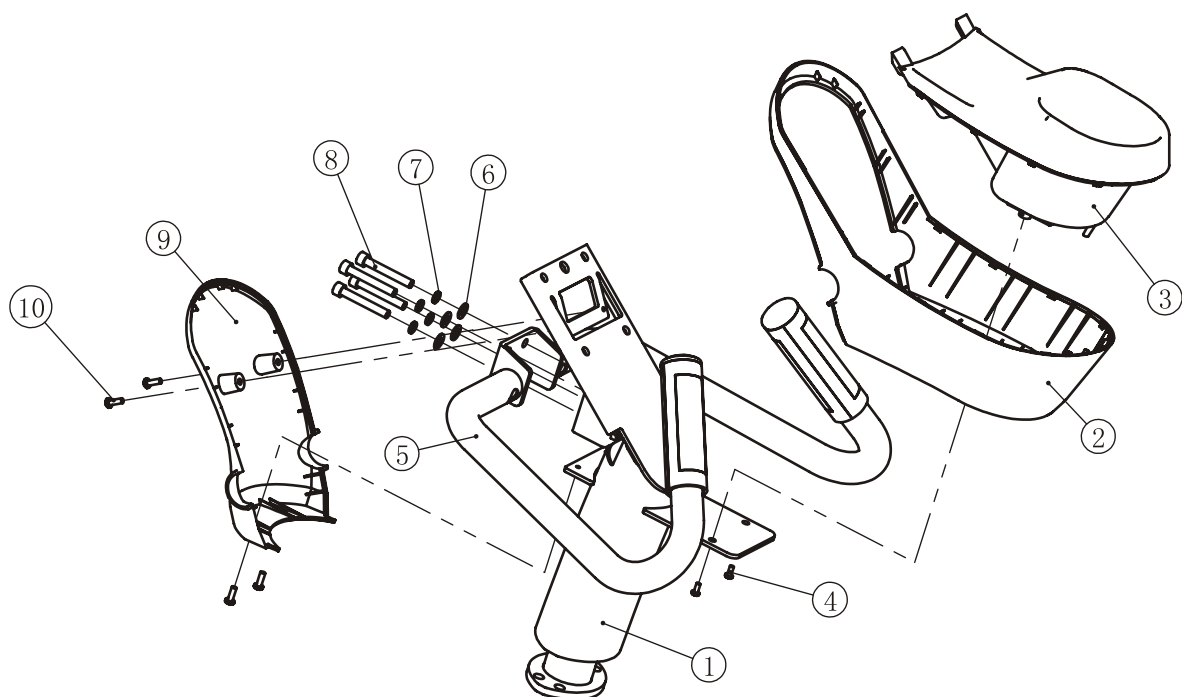
Развернутый вид и список деталей

Устройство корпуса



Развернутый вид и список деталей

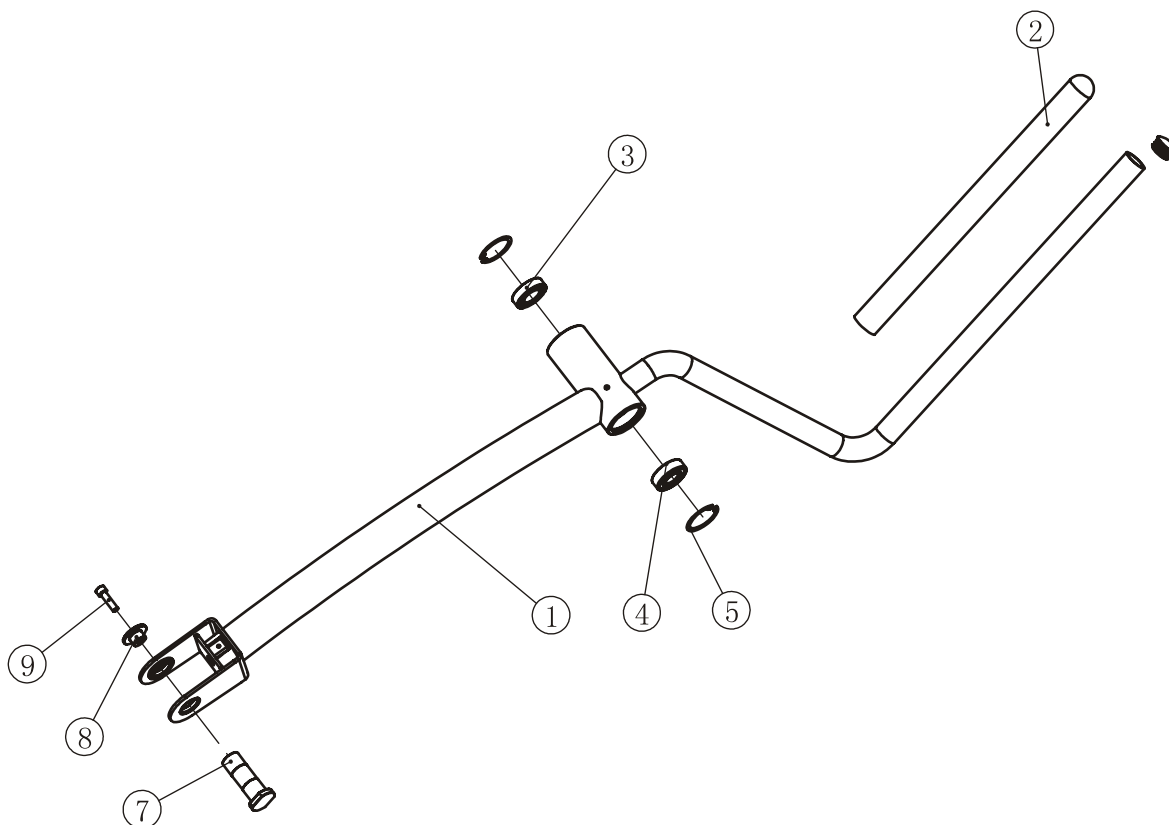
Устройство стойки



Номер изделия	Сорт	Партномер	Описание	Кол-во
1	2.1	RE900B0200	Стойка	1
2	2.2	RE3002600	Кронштейн держателя бутылки для воды	1
3	2.3	RE3002500	Держатель бутылки для воды	1
4	2.4	GB818M4*10DHS2	Винт М4 * 10	2
5	2.5	RE93008ASSY	Рукоятка	1
6	2.6	GB958DS2	Шайба Ф9 * Ф16 * 1.6	4
7	2.7	GB938DS12	Пружинная шайба Ф8	4
8	2.8	GB70M8*55DS20	Болт с внутренним шестигранником М8*55	4
9	2.9	RE3002700	Крышка для держателя бутылки с водой	1
10	2.10	GB818M5*15DHS2	Винт М5 * 15	4
11	2.11	ZX1*2	Вводный провод	1.4

Развернутый вид и список деталей

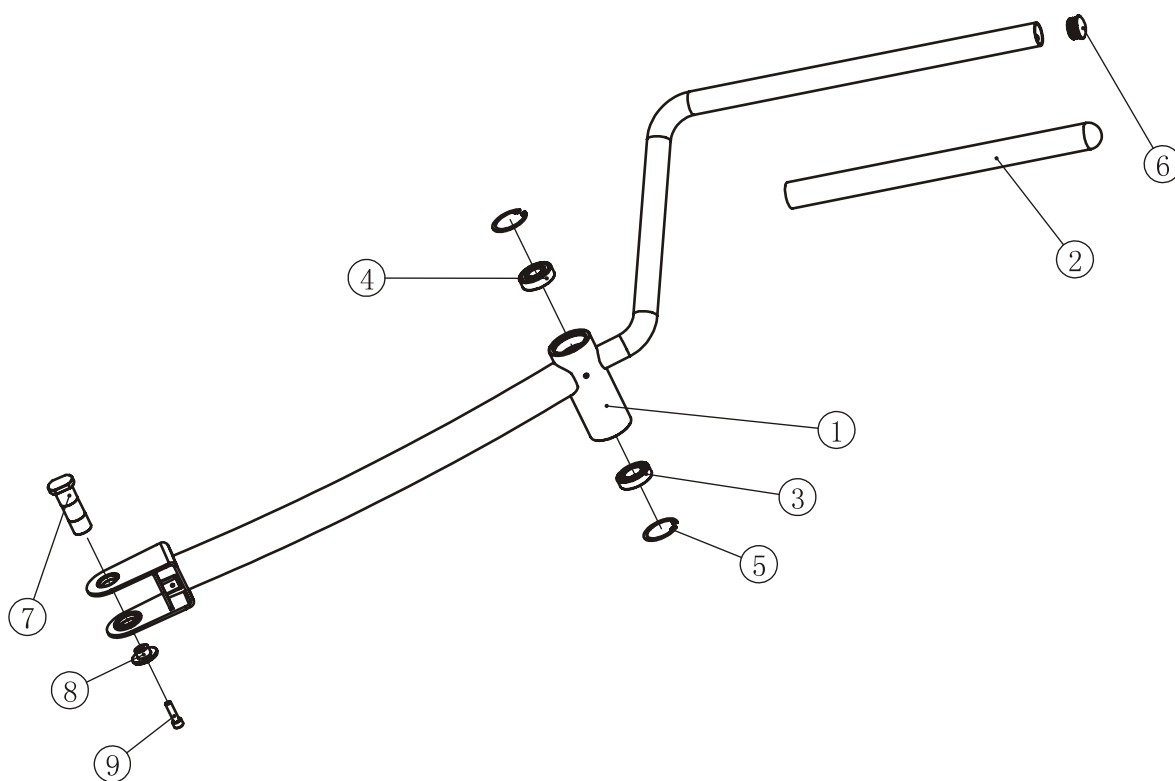
Устройство левой ручки



Номер изделия	Сорт	Партномер	Описание	Кол-во
1	3.1	RE500C0600	Левая ручка	1
2	3.2	HF49623100	Рукоятка	1
3	3.3	GB2766005-2RSC3NBK	Подшипник 6005	1
4	3.4	GB2766204-2RSC3NBK	Подшипник 6204	1
5	3.5	GB893.147FH12	Внутреннее упорное кольцо ф47	2
6	3.6	V30906	Заглушка	1
7	3.7	PE350D9800	Шaft	1
8	3.8	PE350D9900	Втулка	1
9	3.9	GB70M8*30FH21NL	Болт с внутренним шестигранником M8*30	1

Развернутый вид и список деталей

Устройство правой ручки



Item No.	Grade No.	Part No.	Description	QTY
1	4.1	RE500C0700	Правая ручка	1
2	4.2	HF49623100	Рукоятка	1
3	4.3	GB2766005-2RSC3NBK	Подшипник 6005	1
4	4.4	GB2766204-2RSC3NBK	Подшипник 6204	1
5	4.5	GB893.147FH12	Внутреннее упорное кольцо ф47	2
6	4.6	V30906	Заглушка	1
7	4.7	PE350D9800	Шaft	1
8	4.8	PE350D9900	Втулка	1
9	4.9	GB70M8*30FH21NL	Болт с внутренним шестигранником M8*30	1

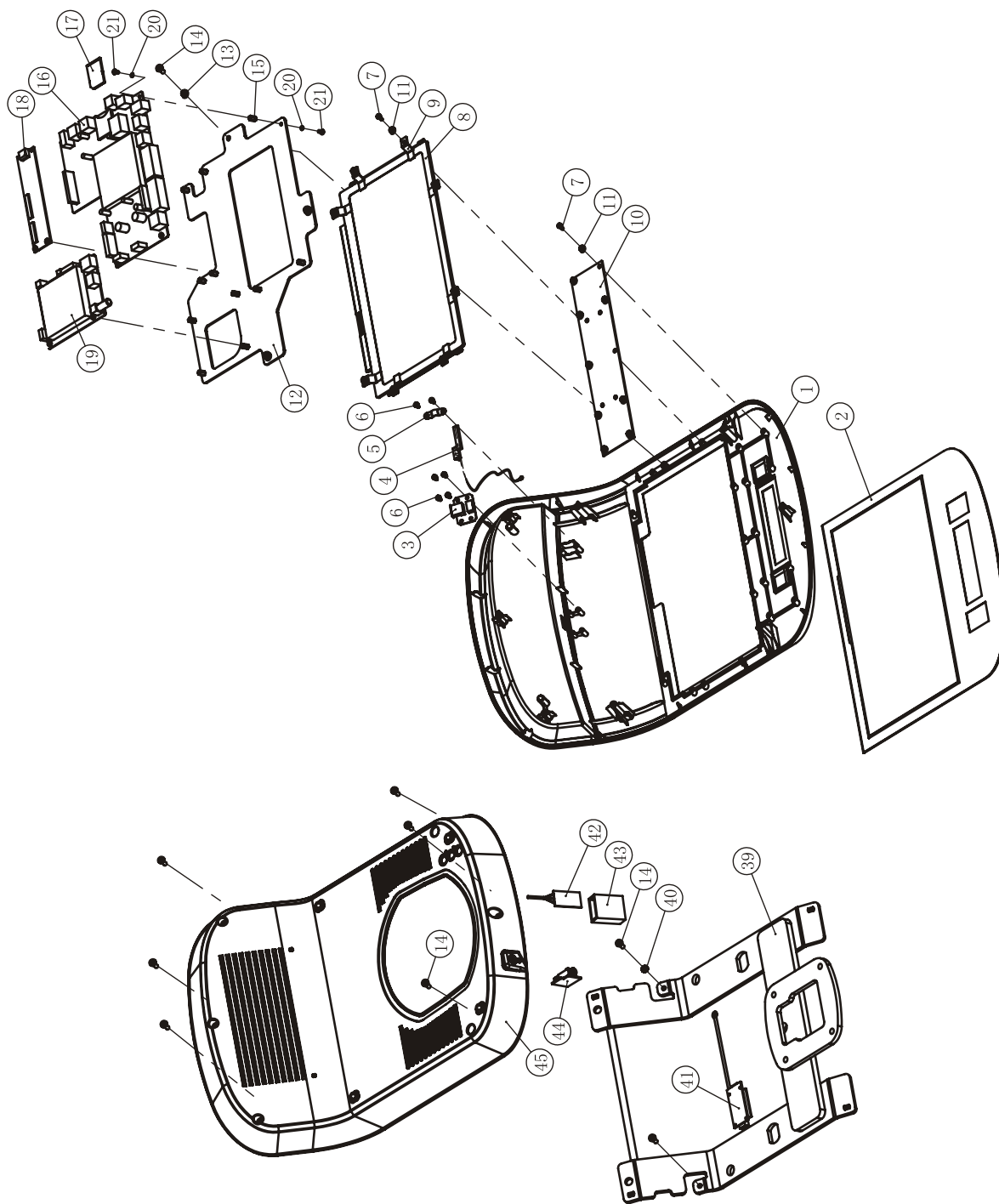
Развернутый вид и список деталей

Устройство консоли

Номер изделия	Сорт	Партномер	Описание	Кол-во
1	14.1	RE950DZB01	верхняя крышка, для консоли	1
2	14.2	CM116-950	сенсорный экран	1
3	14.3	B176-B	pcb, для USB	1
4	14.4	TX02	антенна	1
5	14.5	EVOE13800	пластина для антенны	1
6	14.6	GB845ST2.9*9.5DS	винт, ST4.2 * 9,5	6
7	14.7	GB845ST2.9*13DS	винт, ST2.9 * 13	17
8	14.8	TFT116	TFT-дисплей	1
9	14.9	EVOE13600	нажимная пластина, для дисплея	8
10	14.10	B186	pcb, для связи	1
11	14.11	RE950DZB02	2. 9 колонка	17
12	14.12	RE930D3500	pcb, рама	1
13	14.13	RE950DZB03	4. 2 колонка	3
14	14.14	GB845ST4.2*16DHS	Винт ST4.2 * 16	11
15	14.15	EVOE13700	подкладка, для pcb	11
16	14.16	B224-WX	pcb	1
17	14.17	DQSD32G	SD карта	1
18	14.18	B177	pcb, для сенсора	1
19	14.19	DTV01	Модуль цифрового телевидения	1
20	14.20	GB933DS12	пружинная шайба, Ф3	22
21	14.21	GB818M3*5DS2	винт М3 * 5	22
22	14.22	08-0077	Магнитное кольцо	2
23	14.23	K1NF-55(N)	Магнитное кольцо	3
24	14.24	L500XNB-XNB-5A	кабель для USB	1
25	14.25	L450NJ-30	кабель для дисплея	1
26	14.26	L500XNB-TH-4A	кабель для связи	1
27	14.27	L500XNB-USB-4A	кабель для сенсорного экрана	1
28	14.28	L500XNB-XNB-10A	кабель для питания	1
29	14.29	L500XNB-YP3.5-3	кабель для гарнитуры	1
30	14.30	L500HDMI-20-S	кабель для HDMI	1
31	14.31	L600RJ45-8-S	кабель для интернета	1
32	14.32	L200XNB-XNB-6	кабель для видео	1
33	14.33	L180VN-5559-2-S	кабель для TFT	1
34	14.34	L350XNB-SMY-4	Верхний кабель: ручной импульс	1
35	14.35	L350XNB_XNB-3	Кабель, соединяющий рукоять пульса и консоль	1
36	14.36	L300XNB-SMY-12	Верхний кабель: консоль	1
37	14.37	L500RFG	кабель для COAX	1
38	14.38	L500HDMI-TV	кабель для цифрового телевидения	1
39	14.39	RU900B0700	опорная рама для консоли	1
40	14.40	GB862.24DS12	Шайба D=4	1
41	14.41	DQSWXT01-S	PCB: Ручной пульс	1
42	14.42	DQXTJS02	PCB: Частота сердечных сокращений	1
43	14.43	RU5004400	Крышка приемника	1
44	14.44	Z20-B	Гнездо для аудио	1
45	14.45	RU700DZB02	Нижняя крышка, для консоли	1

Развернутый вид и список деталей

Устройство консоли



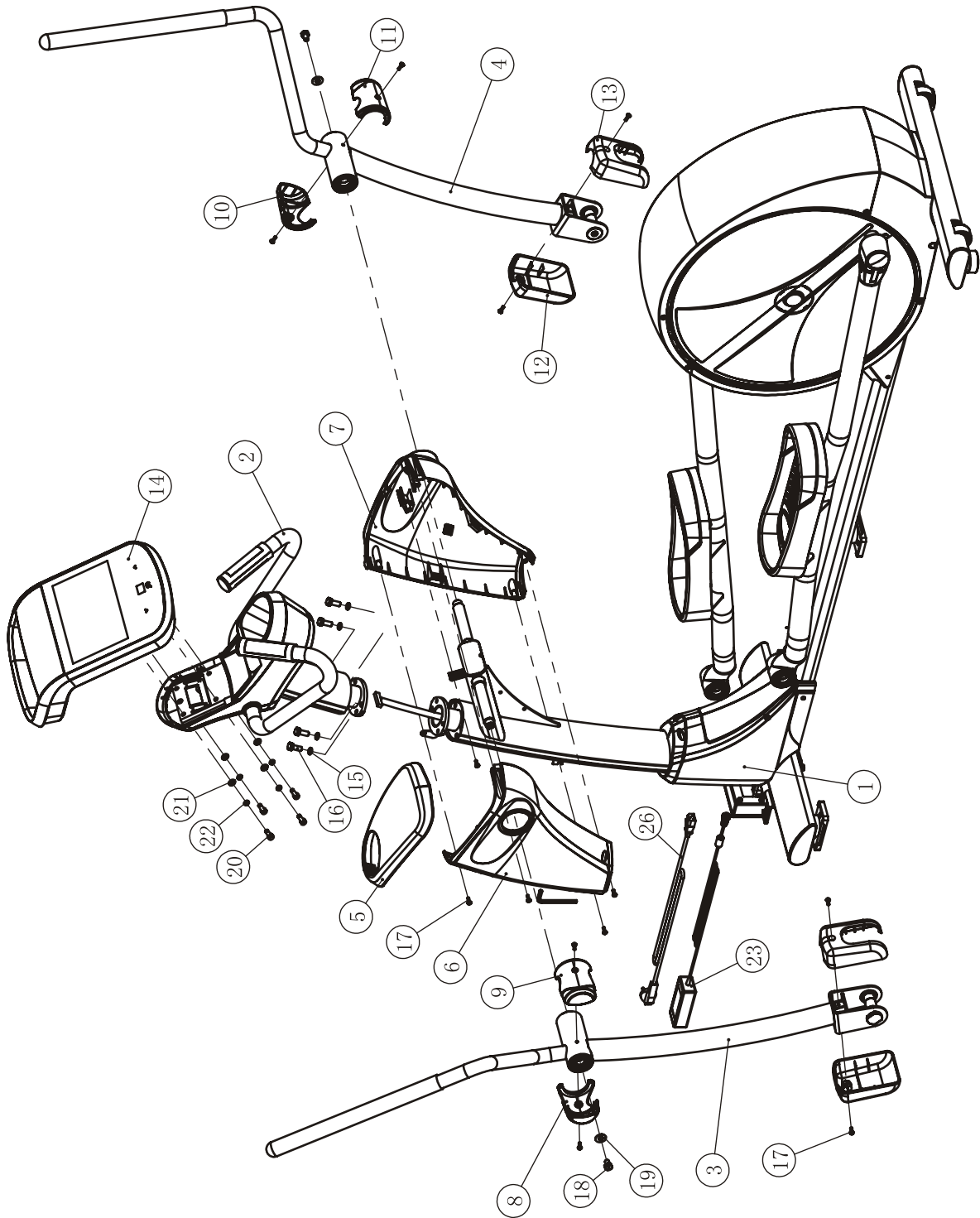
Развернутый вид и список деталей

Весь тренажер

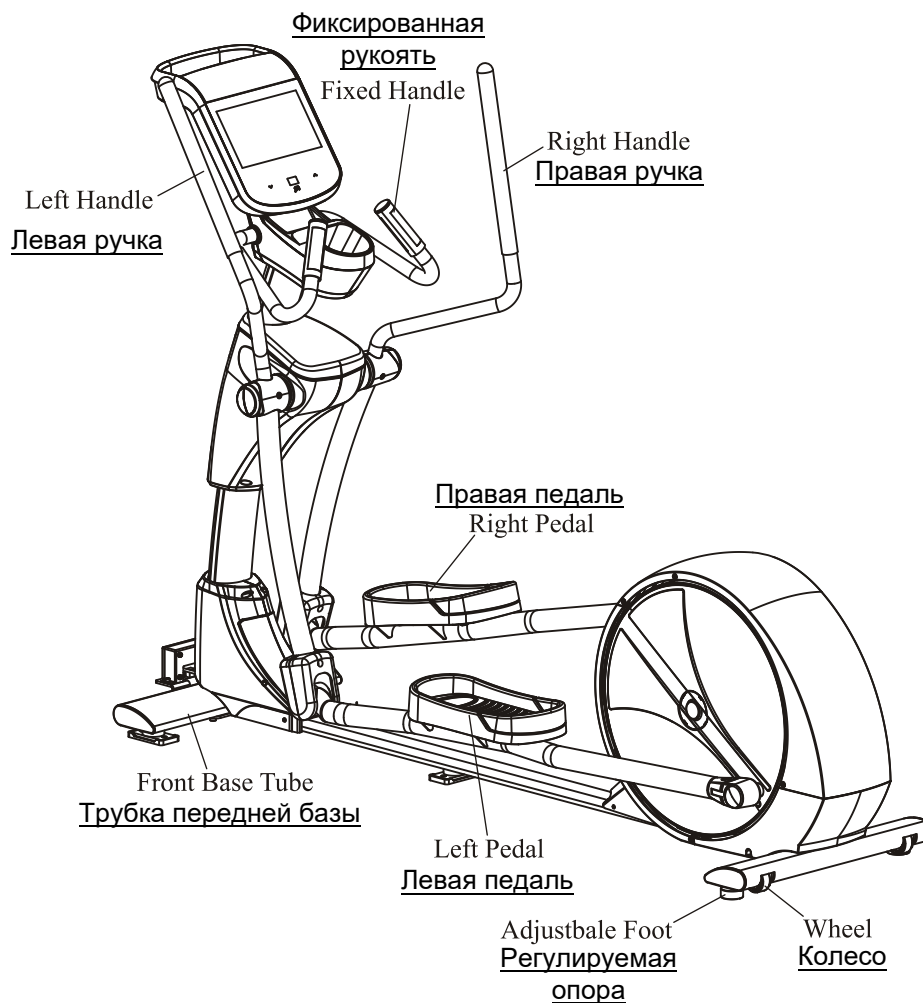
Номер изделия	Сорт	Партномер	Описание	Кол-во
1	1	RE930D01ASSY	Устройство корпуса	1
2	2	RE93002ASSY	Устройство стойки	1
3	3	RE500C06ASSY	Левая ручка	1
4	4	RE500C07ASSY	Правая ручка	1
5	5	RE500C1700	Передняя верхняя крышка	1
6	6	RE500C1800	Левая верхняя крышка	1
7	7	RE500C1900	Правая верхняя крышка	1
8	8	RE3002000	Левая вращающаяся крышка1	1
9	9	RE3002100	Левая вращающаяся крышка2	1
10	10	RE3002200	Правая вращающаяся крышка1	1
11	11	RE3002300	Правая вращающаяся крышка2	1
12	12	RE3002800	Передняя крышка	2
13	13	PE3502700P11C	Задняя крышка	2
14	14	RE930DDZBASSY	Консоль	1
15	15	GB9310DS12	Пружинная шайба ф10	4
16	16	GB5781M10*25DS20	Шестигранный болт М10 * 25	4
17	17	GB818M5*15DHS2	Винт М5 * 15	13
18	18	GB5781M10*15DS20NL	Шестигранный болт М10 * 15	2
19	19	DQ10DS2B	Шайба ф11 * ф25 * 2	2
20	20	GB70M8*20DS20	Болт с внутренним шестигранником М8*20	4
21	21	GB958DS2	Шайба ф9*ф16*1.6	4
22	22	GB938DS12	Пружинная Шайба ф8	4
23	23	SPQ5A-2	Адаптер	1
24	24	A01-4	Силовой кабель	1

Развернутый вид и список деталей

Весь тренажер



Использование и техническое обслуживание



Инструкция

1. При перемещении тренажера, вы можете взять трубку передней базы и потянуть ее вверх. Затем вы можете переместить его.
2. При использовании устройства, вы должны убедиться, что оно неуклонно стоит на поверхности. Если тренажер неустойчив, вы должны откалибровать регулируемую опору.
3. При использовании аппарата, необходимо подключение к источнику питания.

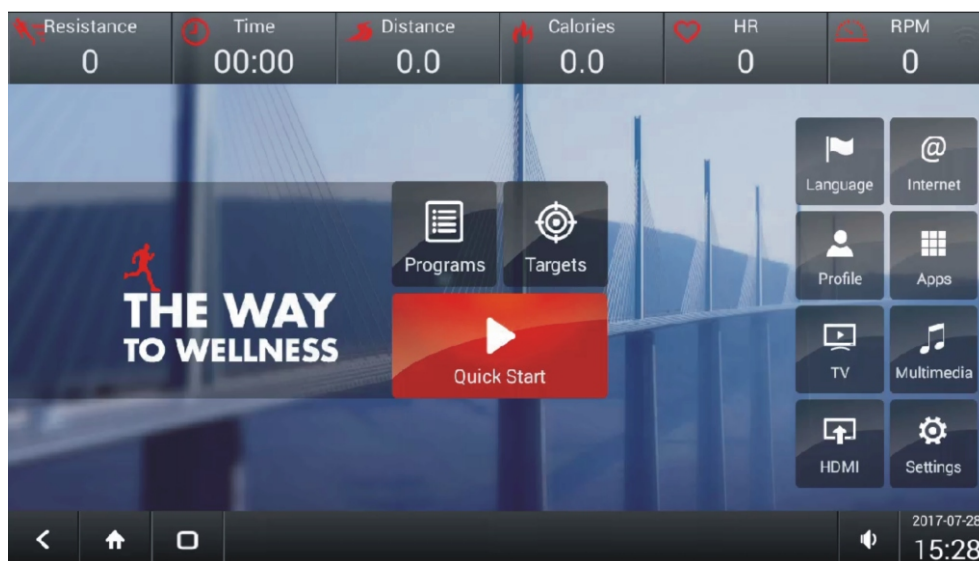
Обслуживание

1. Подкручивайте педали каждые 3 месяца.
2. Если болты и винты часто раскручиваются, пожалуйста, своевременно заблокируйте их.

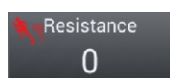
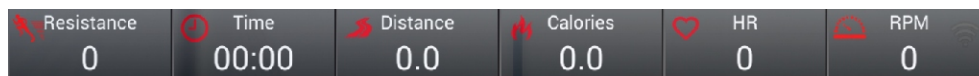
Функции консольной панели

Домашний экран

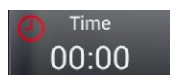
Главный экран включает в себя следующее: текущие данные тренировки сверху, программные кнопки в центре и все функциональные кнопки справа.



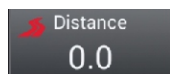
1. Данные в процессе тренировки



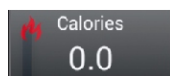
Сопротивление



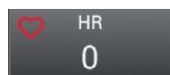
Общая продолжительность тренировки



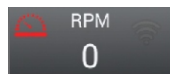
Расстояние во время тренировки



Калории, потраченные во время тренировки



Частота сердечных сокращений

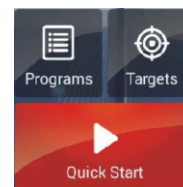


Текущий RPM

Функции консольной панели

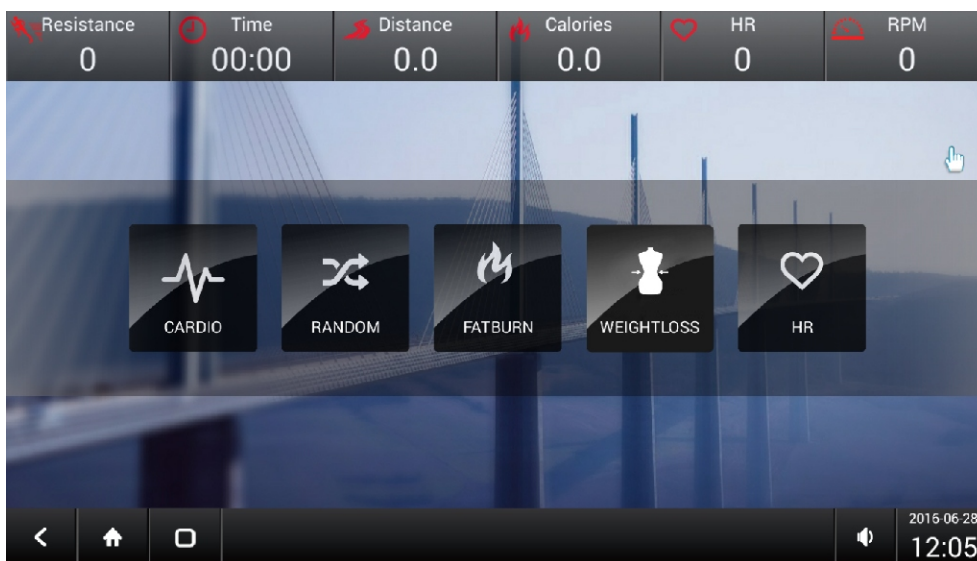
2.Старт



Есть три вида программных кнопок: программы, цели и быстрый старт.

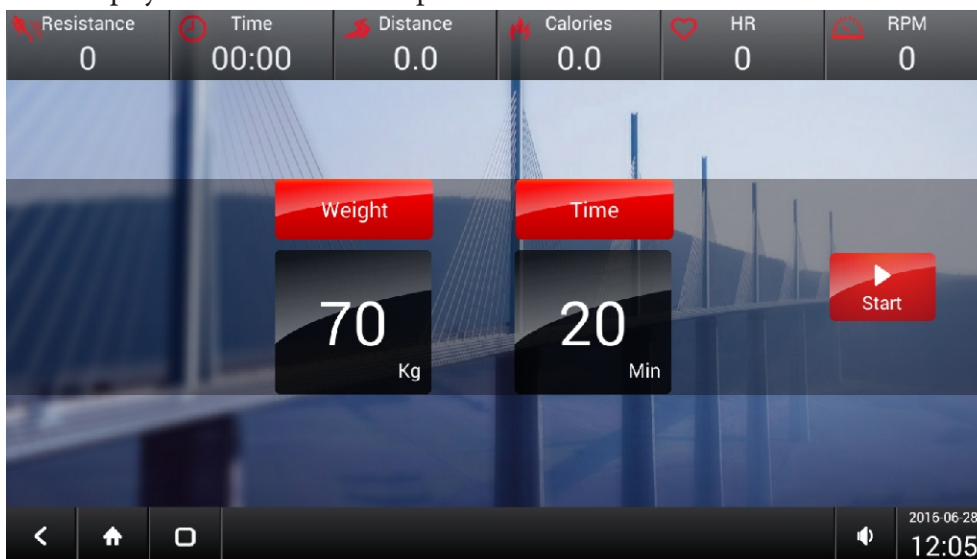


2.1 Программы

Кнопка «Программы» содержит следующее: «Кардио», «Случайный», «Сжигание жира», «Потеря веса», «Частота сердечных сокращений».



2.1.1 Кардио: пользователи могут ввести свой вес и время на этой странице, если вы хотите выбрать другую программу, нажмите,  чтобы вернуться на главный экран или нажмите,  чтобы вернуться на главный экран.





Функции консольной панели

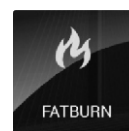


2.1.22.1.2 Случайный: система произвольно выберет тренировку для пользователей.





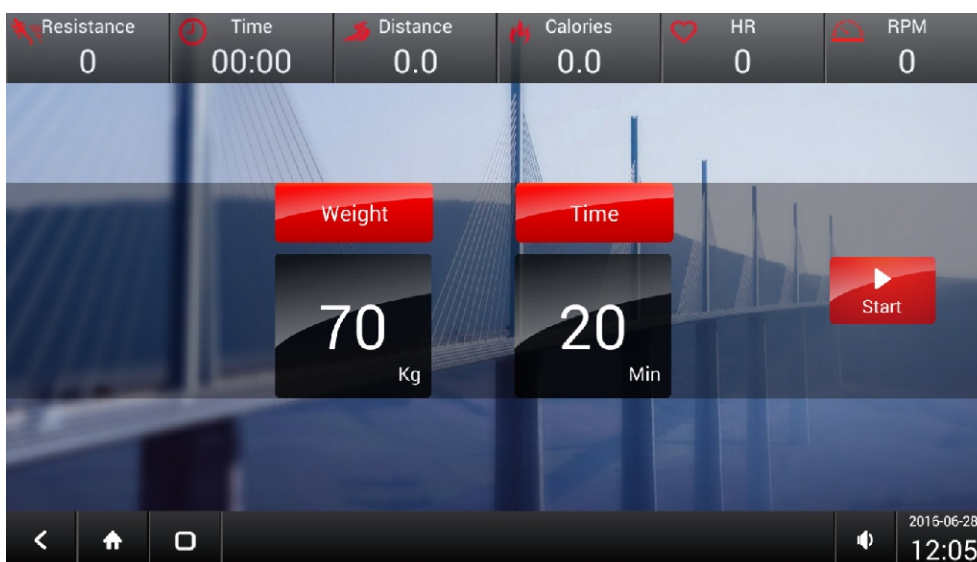
Функции консольной панели

2.1.3 Сжигание веса: пользователи могут максимизировать сжигание калорий в этой программе. Если вы хотите выбрать другую программу, нажмите , чтобы вернуться на экран, или нажмите , чтобы вернуться на главный экран.





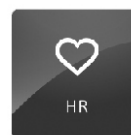
Функции консольной панели

2.1.4 Потеря веса: пользователи могут максимизировать потерю веса в этой программе. Если вы хотите выбрать другую программу, нажмите  для возврата на экран или нажмите  чтобы вернуться на главный экран.



Функции консольной панели

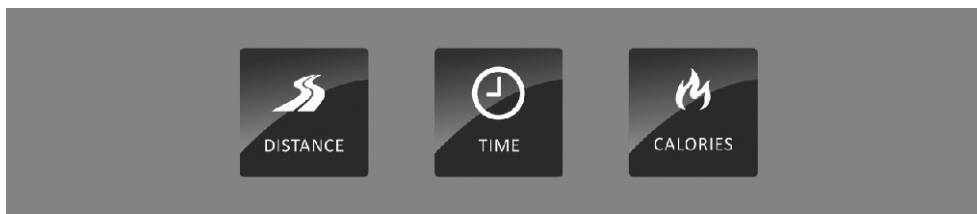
2.1.5 Сердечные сокращения: пользователи могут выбрать соответствующий процент сокращения сердечного ритма: 65%, 75%, 85%. Если вы хотите выбрать другую программу, нажмите,  чтобы вернуться на экран, или нажмите , чтобы вернуться на главный экран.




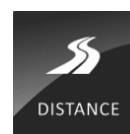
Функции консольной панели

2.2 Цели

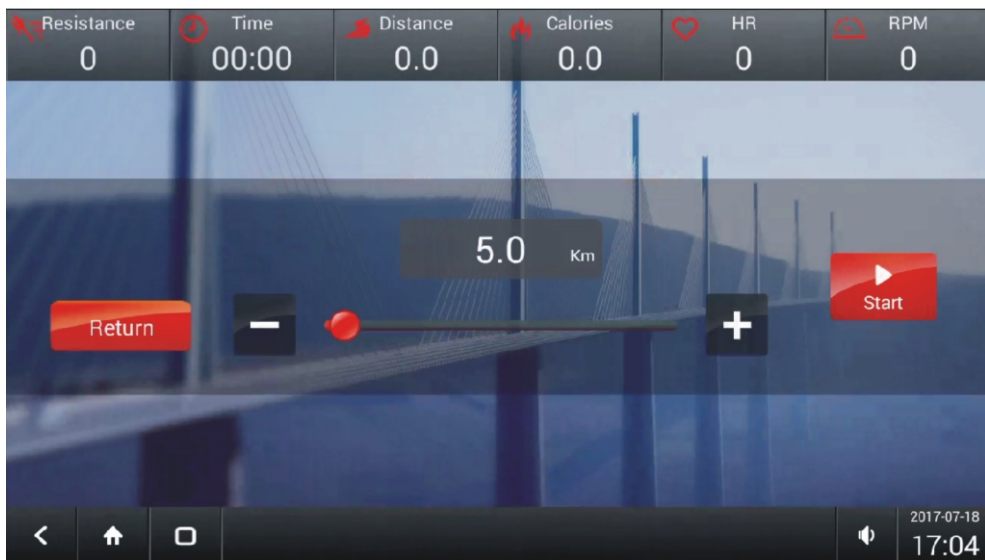
Доступны три вида целей: расстояние, время и калории. После того, как цель установлена, нажмите «Старт», чтобы начать тренировку, на экране появится обратный отсчет.




2.2.1 Цель дистанции: пользователь может установить желаемое расстояние. Используйте клавиши «+» и «-» для настройки параметров, а после настройки параметров нажмите , чтобы начать программу. После запуска может отображаться процент выполненного прогресса.

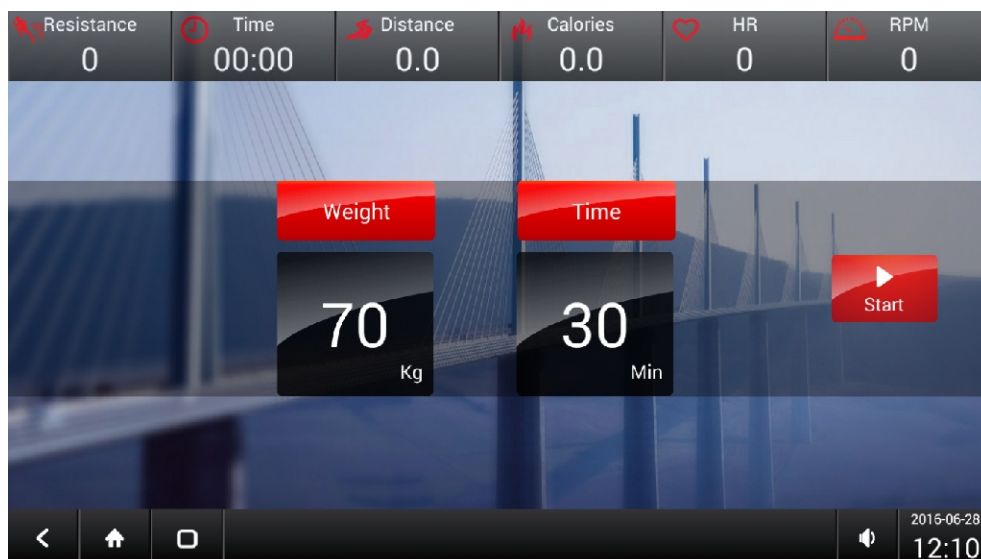
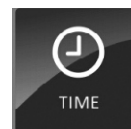


Функции консольной панели




Функции консольной панели

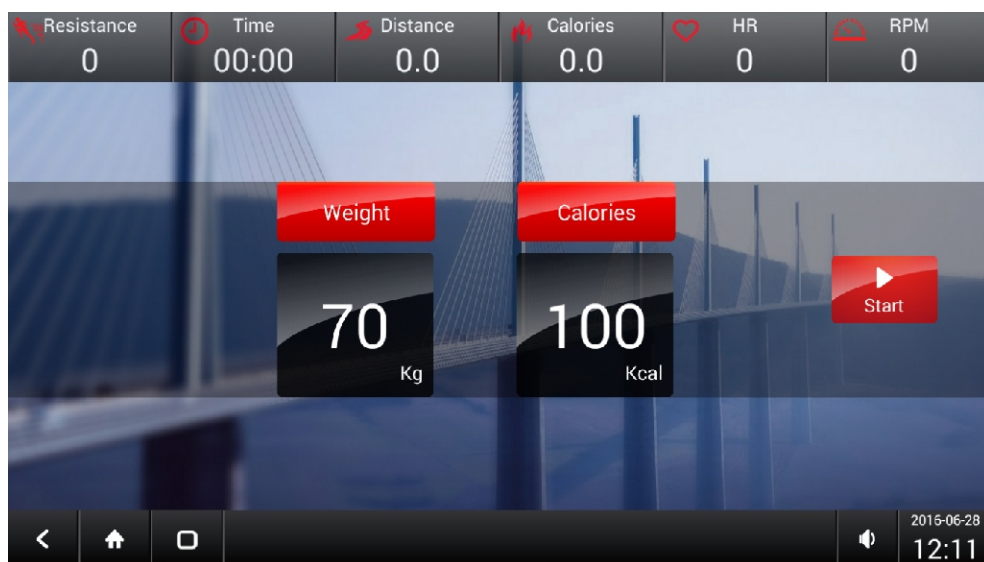
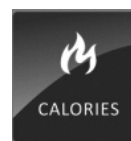
2.2.2 Цель времени: пользователь может установить желаемую продолжительность времени. Используйте клавиши «+» и «-» для настройки параметров, а после настройки параметров нажмите , чтобы начать программу. После запуска может отображаться процент выполненного прогресса.



Функции консольной панели



2.2.3 Цель калорий: пользователь может установить кол-во желаемых калорий. Используйте клавиши «+» и «-» для настройки параметров, а после настройки параметров нажмите , чтобы начать программу. После запуска может отображаться процент выполненного прогресса.



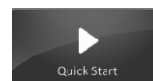
Функции консольной панели



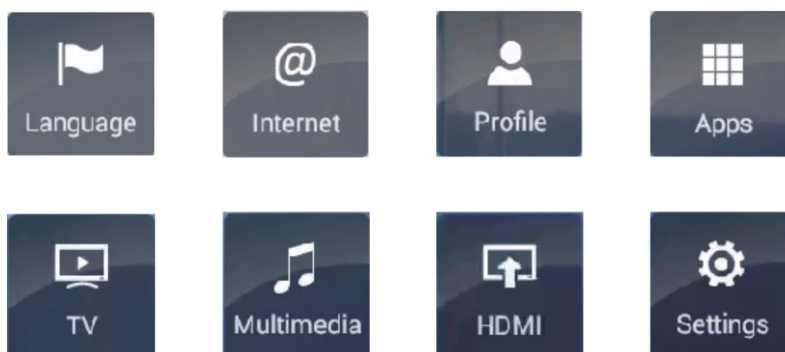
Функции консольной панели

2.3 Быстрый старт

Начальное сопротивление - 1, пользователям необходимо настроить сопротивление вручную с помощью кнопок +, -.



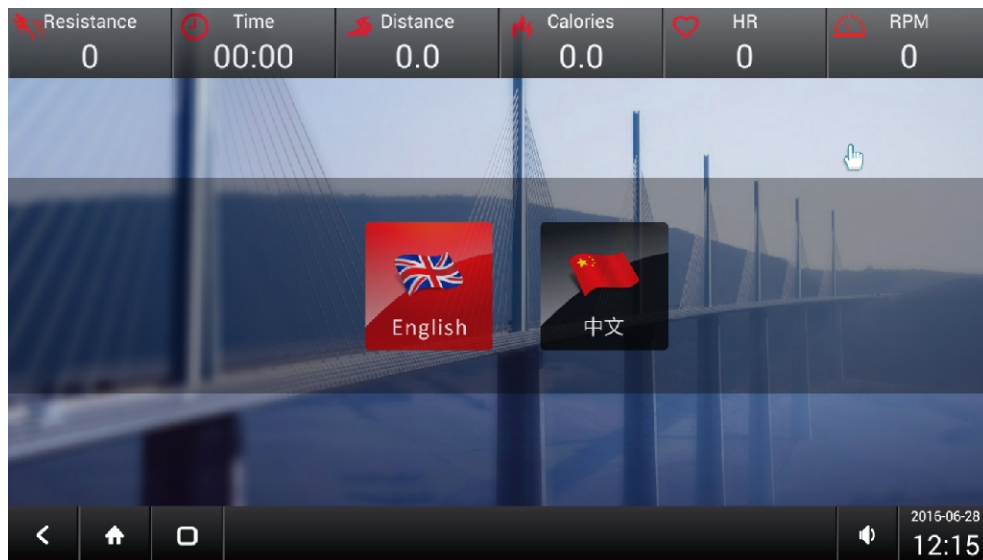
3. Функциональные кнопки



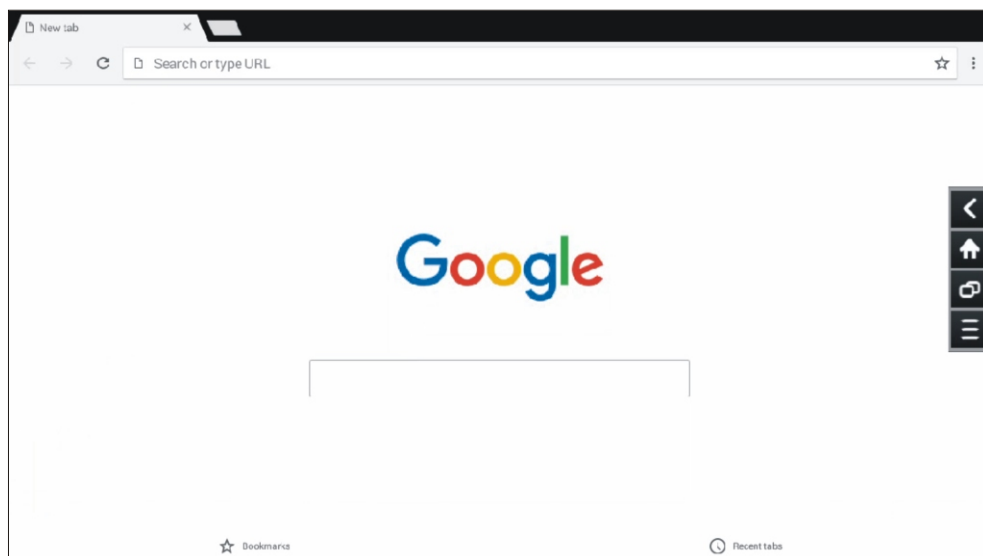
3.1. Пользователи могут выбрать желаемый язык, нажав на флаг.



Функции консольной панели

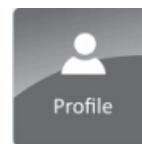


3.2 Браузер: пользователи могут заходить в Интернет на этой странице.

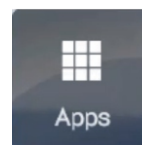


Функции консольной панели

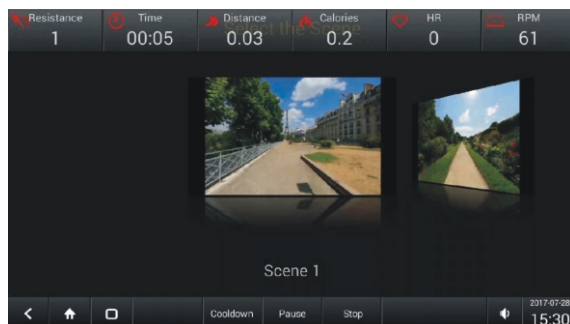
3.3 Профиль: пользователь может сохранять свои персональные данные.



3.4 Приложения: Пользователь может получить доступ ко всем установленным приложениям.



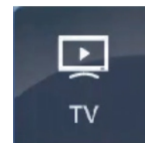
3.4.1 Система позволяет установить функцию виртуального сценария тренировки.



Функции консольной панели

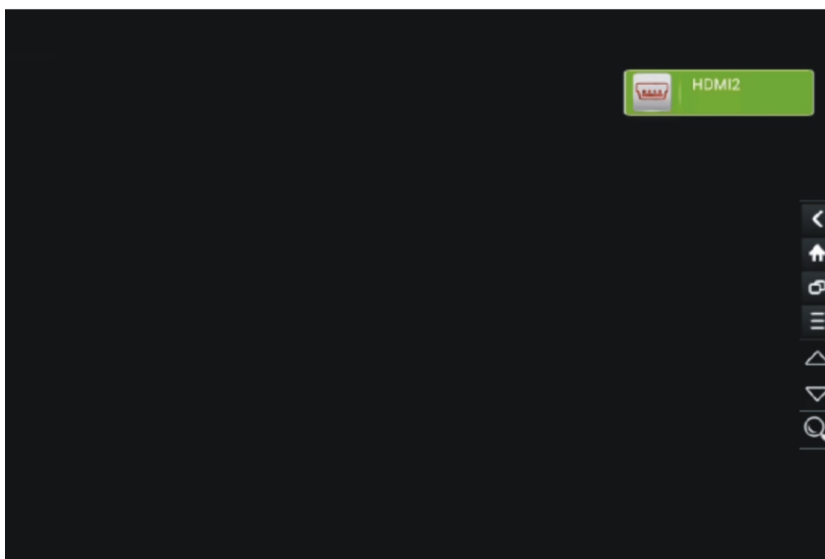
3.5 ТВ: Пользователи могут получить доступ к кабельному телевидению.

Перед использованием функции ТВ, сначала необходимо выполнить некоторую настройку.

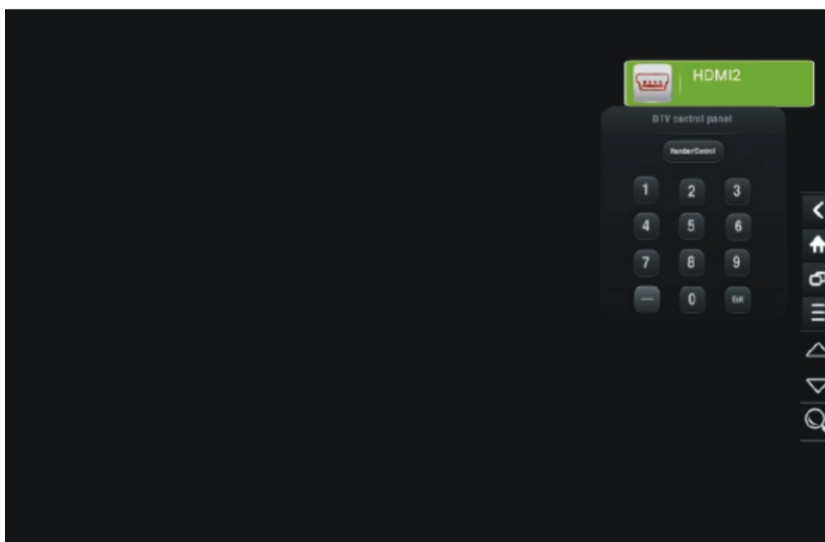


3.5.1 Обратитесь к пункту 3.8, чтобы перейти в режим настроек, и вернитесь на главный экран (не выходите из системы).

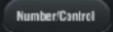
3.5.2 Нажмите кнопку ТВ на главном экране, отобразите опцию ТВ.

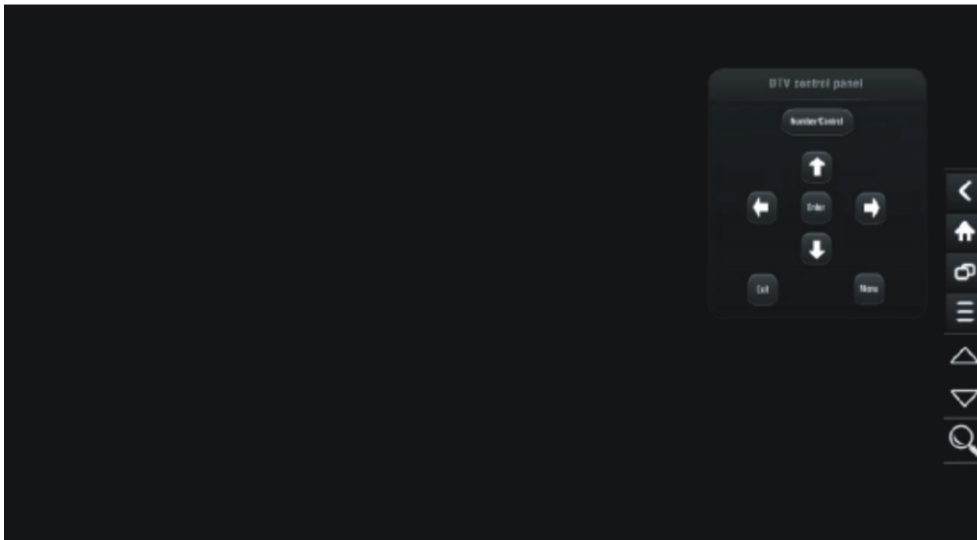


3.5.3 Нажмите кнопку «Поиск» , затем отобразится панель управления DTV.

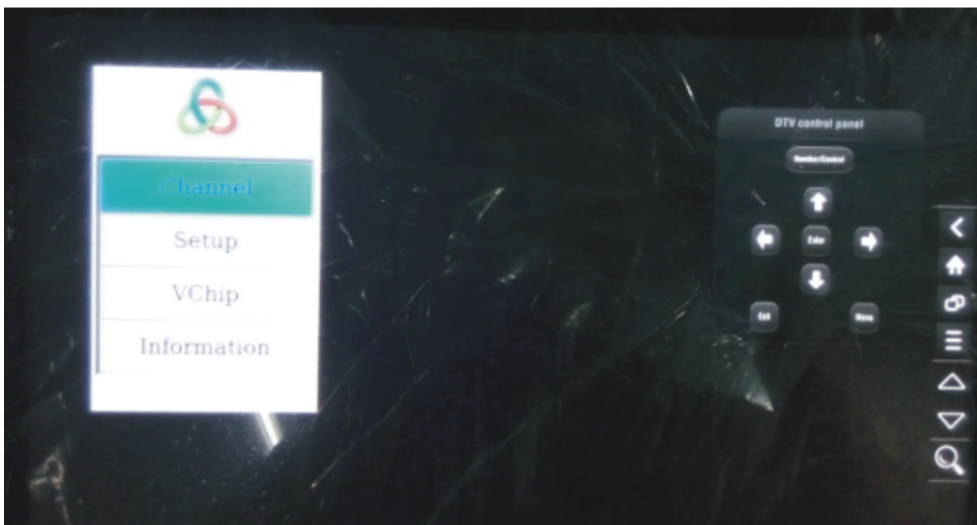


Функции консольной панели


3.5.4 Нажмите "Управление цифрами"  , чтобы переключить клавиатуру и кнопку управления.

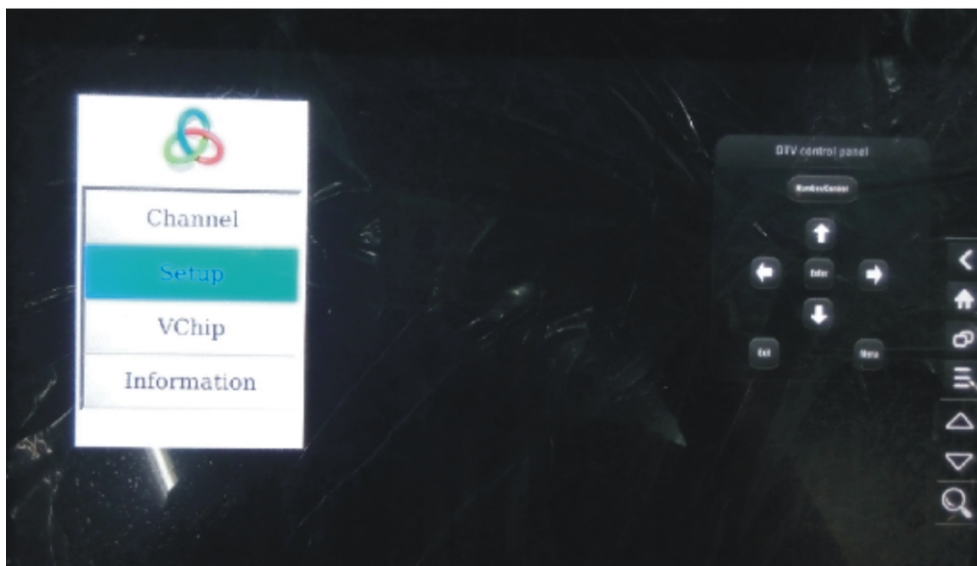




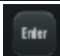
3.5.5 Нажмите «Меню»  , чтобы отобразить меню опций ТВ.

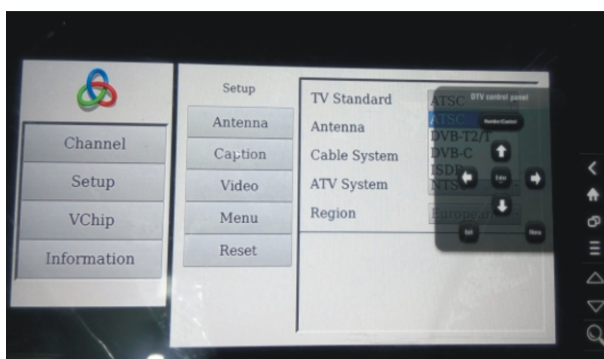
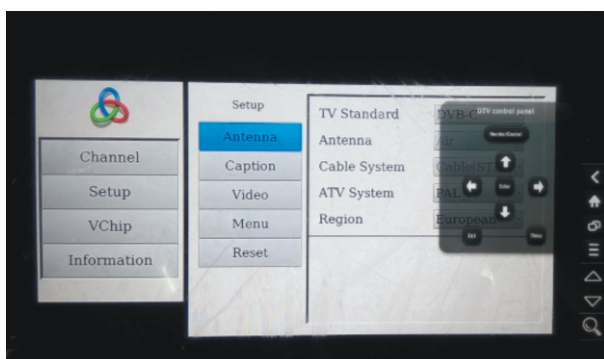


Функции консольной панели

3.5.6 Сначала необходимо установить стандарт ТВ соответствии с фактическим состоянием пользователя, нажмите стрелку вниз,  чтобы выбрать "Настройка".

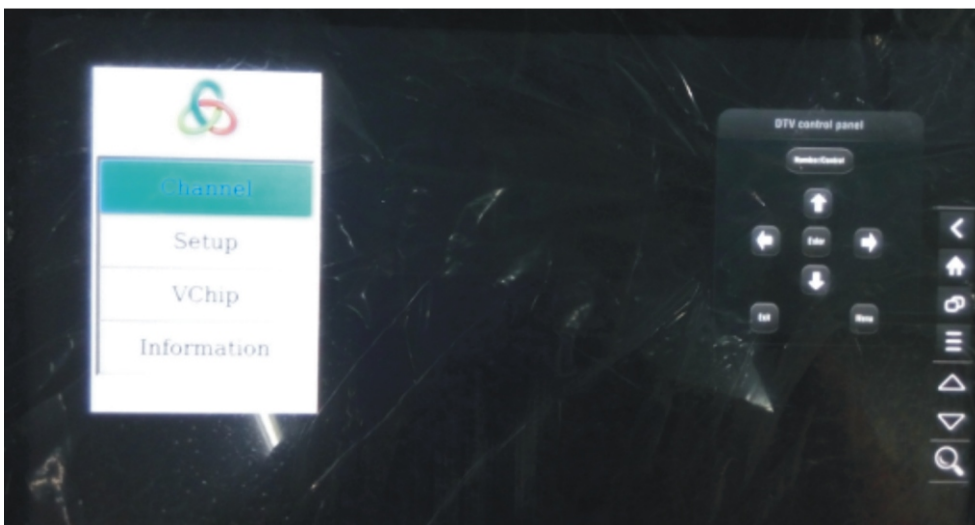



3.5.7 Нажмите стрелку вправо  и стрелку вверх / вниз , чтобы выбрать необходимый стандарт TV, затем нажмите «Enter»  для подтверждения.

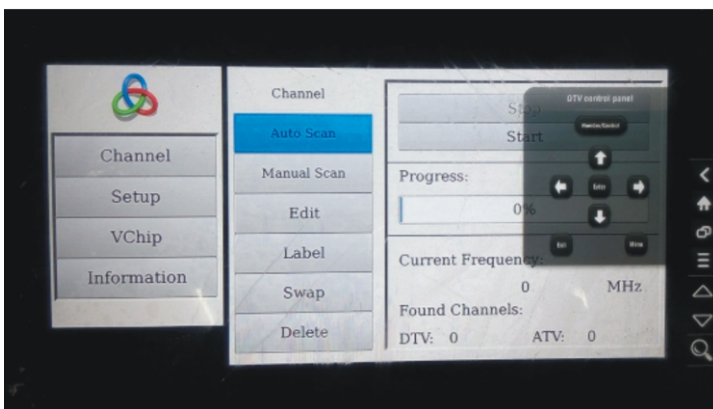


Функции консольной панели

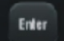
3.5.8 После установки стандарта TV нажмите стрелку влево , чтобы вернуться в меню «Канал».

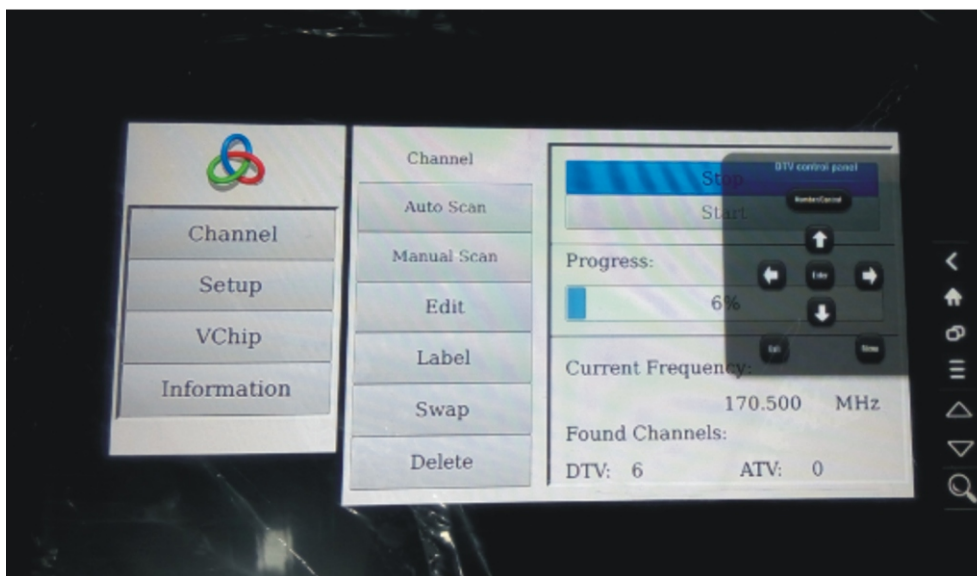


3.5.9 Нажмите стрелку вправо  для сканирования канала.






Функции консольной панели

3.5.10 Нажмите «Ввод» , чтобы начать автоматическое сканирование канала. Если каналы найдутся, отобразится номер канала ниже найденных каналов.



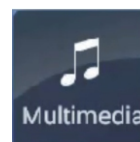
3.5.11. Когда процесс будет завершен на 100%, найденные каналы будут автоматически сохранены. Затем вернитесь в режим настроек, а выход - в пункт 3.8.

3.5.12 Нажмите кнопку TV еще раз, теперь вы можете смотреть TV. Используйте стрелки треугольника вверх / вниз   для выбора каналов TV или нажмите , чтобы отобразить клавиатуру и использовать ее для быстрого выбора канала.

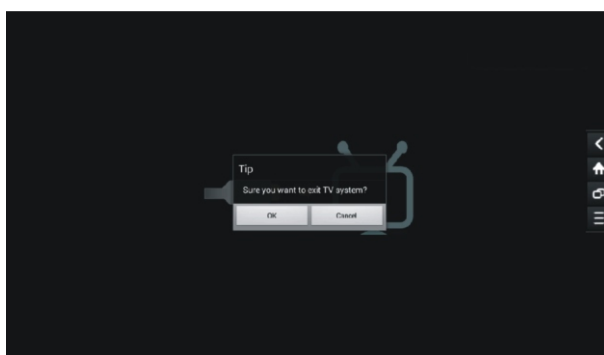
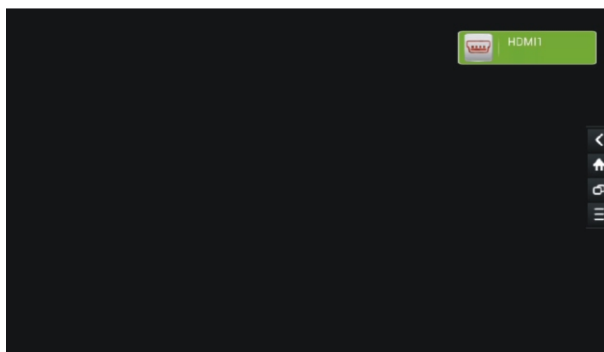
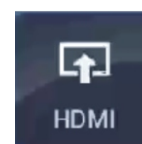


Функции консольной панели

3.6 Мультимедиа: пользователи могут получить доступ к файлам музыки, видео и изображений из локального хранилища.

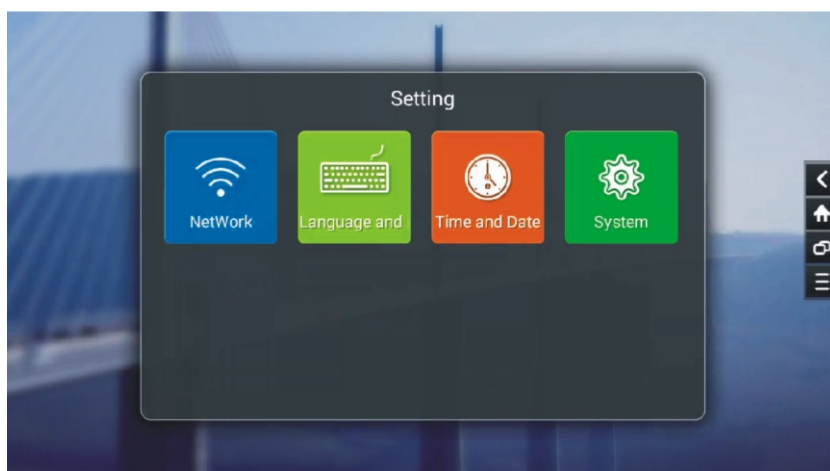
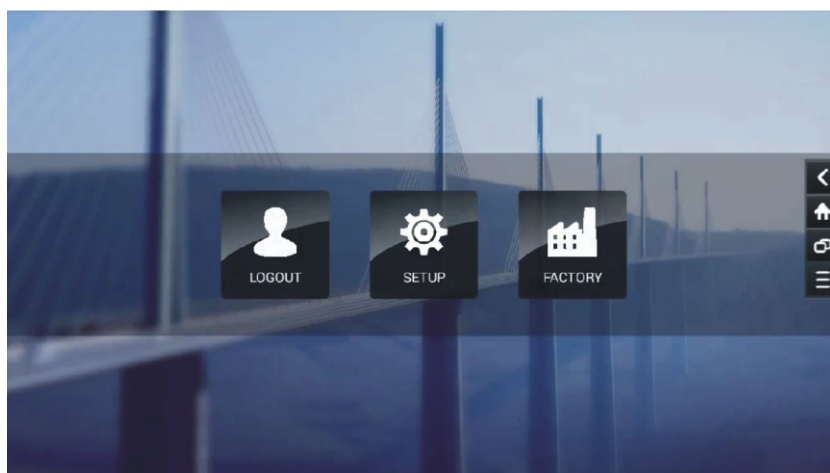
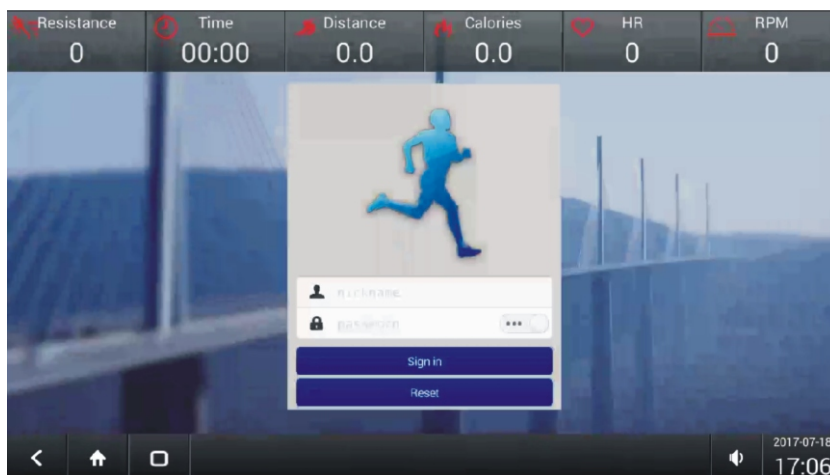
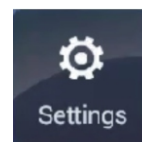


3.7 HDMI: пользователи могут получить доступ к видеовходу.

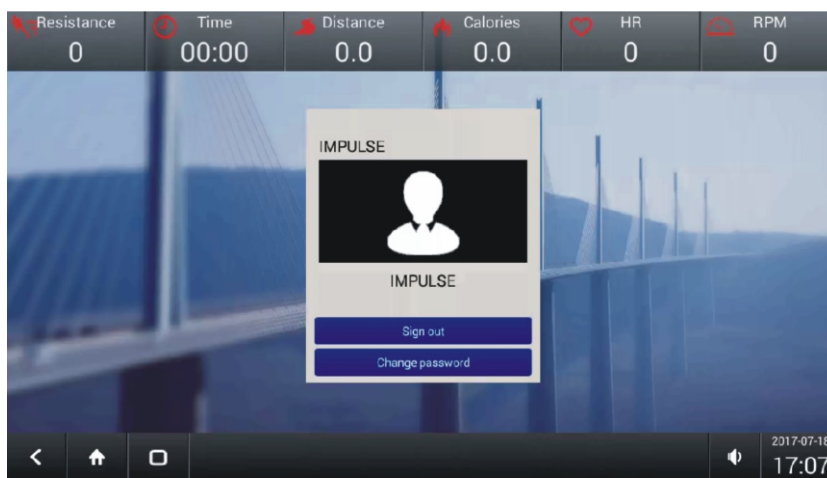
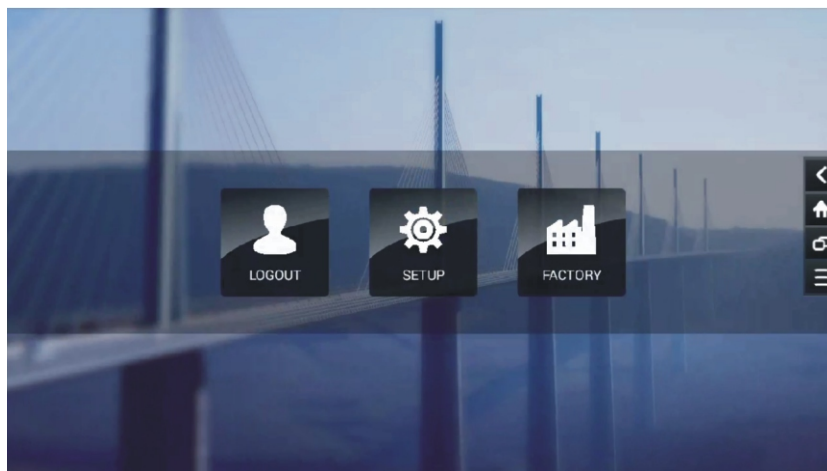
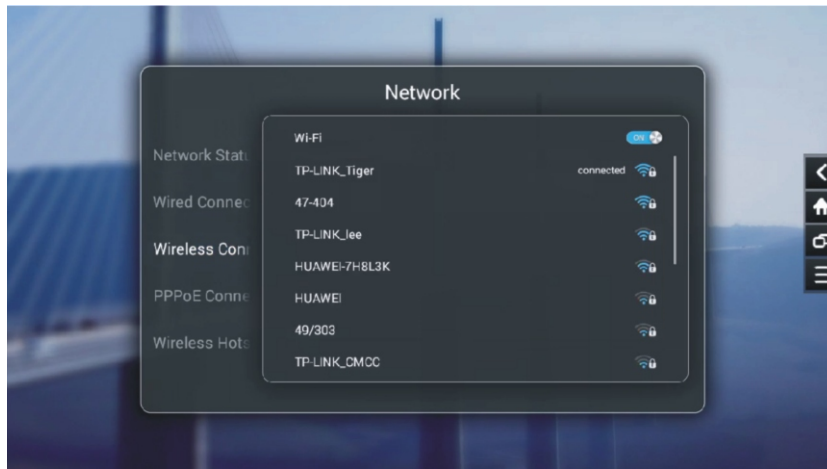


Функции консольной панели

3.8 Настройки: Системные настройки (WIFI-переключатель, системные параметры). После установки параметров нажмите «LOGOUT» и «Выход», чтобы выйти из режима настройки.



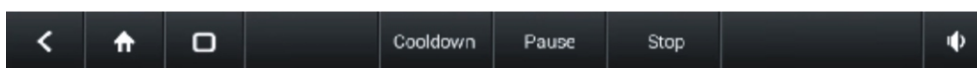
Функции консольной панели



Функции консольной панели

4. Восстановление, запуск, пауза, остановка

Эти знаки появляются чуть ниже экрана после запуска:



4.1 Нажмите эту кнопку, чтобы вернуться к экрану.



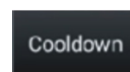
4.2 Нажмите эту кнопку, чтобы вернуться на главный экран. (Эта кнопка отключена во время тренировки)



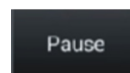
4.3 Нажмите эту кнопку, чтобы отобразить максимальный интерфейс.



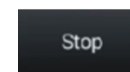
4.4 Нажмите эту кнопку, чтобы вернуться в режим восстановления, сопротивление уменьшено до половины.



4.5 Нажмите эту кнопку, чтобы приостановить тренировку.



4.6 Нажмите эту кнопку, чтобы остановить тренировку.



Когда нажата кнопка «СТОП», система рассчитает общее время, расстояние, калории, среднюю частоту сердечных сокращений, среднее число оборотов и среднее сопротивление. Пользователи могут делиться сводкой тренировок с помощью ярлыков социальных сетей.

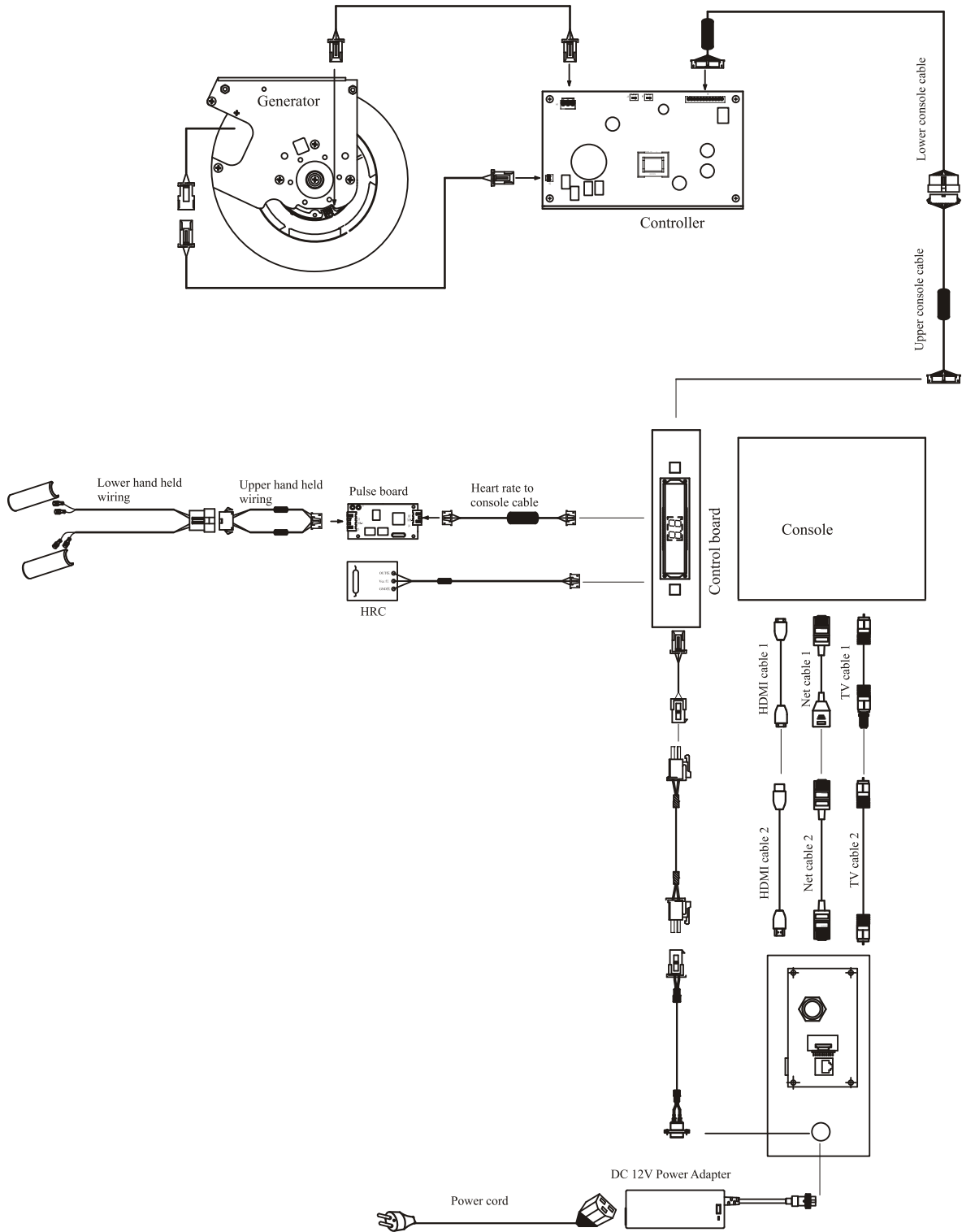
4.7 Нажмите эту кнопку, чтобы изменить громкость системы.



Руководство по устранению неполадок

Неисправность	Причины и корректировка
1. Ремень смещается или не отцентрирован на заднем ролике	a. Отрегулируйте натяжную пружину
	b. Отрегулируйте натяжную пластину
	c. Замените ремень
	d. Позвоните в службу поддержки клиентов
2. Шум	a. Проверьте гибрид
	b. Проверьте болт и подшипник
	c. Проверьте драйвер
	d. Позвоните в службу поддержки клиентов
3. Консоль без питания	a. Проверьте кабель на дефекты
	b. Замените консоль
	c. Замените контроллер
	d. Проверьте адаптер питания
	e. Позвоните в службу поддержки клиентов
4. Малое сопротивление или вовсе отсутствует	a. Проверьте весь ремень на дефекты
	b. Проверьте весь кабель на дефекты
	c. Замените консоль
	d. Замените контроллер
	e. Замените гибрид
	f. Позвоните в службу поддержки клиентов
5. Педаль расшатывается	a. Затяните педаль гаечным ключом
	b. Замените педаль
	c. Замените рукоятку
	d. Позвоните в службу поддержки клиентов

Электрическое подключение



Регламент техобслуживания

РАСПИСАНИЕ ПРОФИЛАКТИЧЕСКОГО ОБСЛУЖИВАНИЯ

PREVENTIVE MAINTENANCE SCHEDULE

CARDIO

<i>Item</i> Часть тренажера	<i>Daily</i> Ежедневно	<i>Weekly</i> Еженедельно	<i>Monthly</i> Ежемесячно	<i>Quarterly</i> Ежеквартально	<i>Biannual</i> Два раза в год	<i>Annual</i> Один раз в год
<i>Mounting Bolts</i> Монтажные болты					Inspect Проверять	
<i>Frame</i> Корпус	Clean Чистить				Inspect Проверять	
<i>Power Cord</i> Кабель питания			Inspect Проверять			
<i>Display Console</i> Дисплей консоли	Clean Чистить		Inspect Проверять			
<i>Cover</i> Покрытие	Clean Чистить					
<i>Handlebar</i> Рукоятка	Clean Чистить					
<i>Seat</i> Сиденье	Clean Чистить					
<i>Pedal</i> Педаль	Clean Чистить	Lock Зажать				
<i>Belt Tension</i> Натяжитель ремня				Inspect Проверять		
<i>Belt</i> Ремень					Inspect Проверять	
<i>Lubricate Sliding Bearing and Linear Bearing</i>			Inspect Проверять			

Смазать скользящий и линейный подшипник

