



PT500

Беговая дорожка

Руководство пользователя

220V 16J Rev H

ВНИМАНИЕ! Прочитайте все меры предосторожности и инструкции в данном руководстве перед использованием данного оборудования.

ВНИМАНИЕ!

Прочитайте все меры предосторожности и инструкции в данном руководстве перед использованием оборудования.

Содержание

Важные правила техники безопасности	3
Перед началом	5
Список основных деталей	6
Предупреждение	7
Способ использования	8
Упражнения для разминки	9
Требования к питанию	10
Информация о консоли	11
Инструкции по перемещению	12
Список деталей и вспомогательная схема	13
Функции консоли	39
Руководство по устранению неполадок	61
Электрическое подключение	62
Регулировка и обслуживание ремня	63
Список проверок обслуживания	65

Важные инструкции по безопасности

ПРЕДУПРЕЖДЕНИЕ - Прежде чем использовать эту беговую дорожку или начать любую программу упражнений, проконсультируйтесь с вашим врачом. Это особенно важно для лиц старше 35 лет и лиц с ранее существовавшими проблемами со здоровьем. Изготовитель или дистрибьютор не несет ответственности за телесные повреждения или материальный ущерб, нанесенный этим продуктом или через него. Чтобы снизить риск поражения электрическим током, ожогов, пожара или других возможных травм для пользователя, важно изучить данное руководство и меры предосторожности перед началом работы.

Данный тренажер не предназначен для использования лицами (включая детей) с ограниченными физическими, сенсорными или умственными способностями или отсутствием опыта и знаний, если только им не был предоставлен надзор или инструкция относительно использования тренажера лицом, ответственным за их безопасность.

Дети должны находиться под присмотром, чтобы они не играли с тренажером.

ПРЕДУПРЕЖДЕНИЕ - Системы мониторинга сердечного ритма могут быть неточными. При выполнении упражнений может произойти серьезная травма или смерть. Если вы чувствуете слабость, прекратите упражнения немедленно.

МЕРЫ ПРЕДОСТОРОЖНОСТИ И СОВЕТЫ

1. Владелец несет ответственность за то, чтобы все пользователи этой беговой дорожки прочитали руководство пользователя и были ознакомлены с предупреждениями и мерами предосторожности.
2. Беговая дорожка должна использоваться только на ровной поверхности и предназначена только для использования внутри помещений. Беговую дорожку нельзя размещать в гараже, патио или вблизи воды и никогда не следует использовать, пока вы мокрые. Рекомендуется использовать коврик для беговой дорожки под тренажером для защиты пола или ковра и для более легкой очистки.
3. Соблюдайте указания по безопасности в отношении подключения к беговой дорожке. Держите шнур питания подальше от наклонных колес и не пропустите шнур питания под беговой дорожкой. Не используйте беговую дорожку с поврежденным или изношенным шнуром питания.
4. Наденьте удобные, качественные кроссовки для бега или ходьбы и соответствующую одежду. Не используйте беговую дорожку с босыми ногами, сандалиями, носками или чулками.
5. Всегда становитесь по обе стороны от полотна и позвольте ему начать движение, прежде чем наступить на беговое полотно.
6. Держитесь за поручень при регулировке скорости, наклона или других элементов управления.
7. Всегда проверяйте беговую дорожку перед использованием, чтобы убедиться, что все детали находятся в рабочем состоянии.

Важные инструкции по безопасности

8. Дайте ремню полностью остановиться перед демонтажем.
 9. Домашним животным никогда не разрешается находиться рядом или на беговой дорожке.
 10. Не оставляйте детей без присмотра рядом или на беговой дорожке.
 11. Никогда не используйте беговую дорожку, где вводится кислород, или где используются аэрозольные продукты.
 12. Никогда не вставляйте какие-либо предметы или части тела в любое отверстие.
 13. Для обеспечения безопасности и предотвращения повреждения вашей беговой дорожки не следует использовать беговую дорожку более, чем одному человеку одновременно.
 14. Перед очисткой и/или обслуживанием всегда отсоединяйте беговую дорожку от сети. Обслуживание на беговой дорожке должно выполняться только уполномоченным представителем службы, если только это не разрешено изготовителем и не инструктировано изготовителем.
 15. Несоблюдение этих инструкций аннулирует гарантию беговой дорожки.
 16. Если шнур питания поврежден, его необходимо заменить изготовителем или его сервисным агентом или лицом с аналогичной квалификацией во избежание опасности. Этот прибор может использоваться детьми в возрасте от 8 лет и старше, а также лицами с ограниченными физическими, сенсорными или умственными способностями или отсутствием опыта и знаний, если им был предоставлен надзор или инструкция по использованию прибора безопасным способом и меры предосторожности. Дети не должны играть с прибором. Дети без надзора не должны чистить и использовать тренажер.
- Устройство должно быть отсоединено от источника питания во время обслуживания и при замене деталей, и, если для этого необходим демонтаж вилки, это должно быть четко указано, снятие вилки должно быть таким, чтобы оператор мог проверить из любой точки, к которой он имеет доступ, что вилка остается удаленной.

Правильная утилизация данного изделия



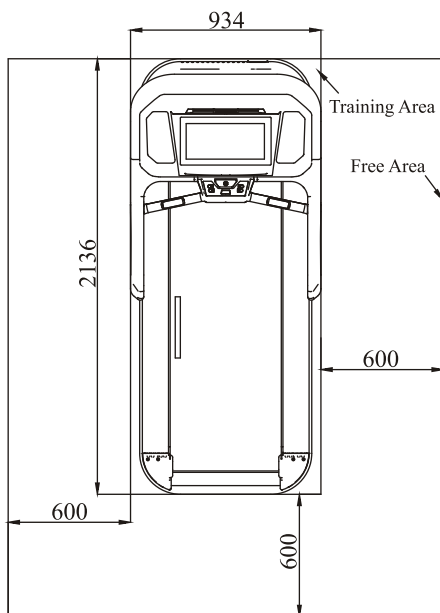
Эта маркировка указывает, что этот продукт нельзя утилизировать с другими бытовыми отходами по всей территории ЕС. Чтобы предотвратить возможный вред окружающей среде или здоровью человека от неконтролируемого удаления отходов, аккумулировать его ответственно, чтобы способствовать устойчивому повторному использованию материальных ресурсов. Чтобы вернуть используемое устройство, используйте системы возврата и сбора или обратитесь к розничному продавцу, у которого был приобретен товар. Они могут использовать этот продукт для экологически безопасной переработки.

Перед началом

Не забудьте ознакомиться с руководствами пользователя перед началом работы.

1. Прежде чем использовать эту беговую дорожку или начать любую программу упражнений, проконсультируйтесь с вашим врачом и в сопровождении специалиста. Отрегулируйте скорость не более 8 км/ч.
2. Потратьте время на выполнение упражнений на растяжку, чтобы избежать травм.
3. Если у вас проблемы с сердцем и/или другие заболевания, не используйте программы беговой дорожки, не получив одобрения от своего врача.
4. Прекратите упражнение или обратитесь к врачу, если чувствуете неудобство.
5. Не оставляйте детей и инвалидов без присмотра рядом или на беговой дорожке. Необходимо сопровождение супервайзерами.
6. Бег - это упражнение на кислород, рекомендуется около 30 минут.
7. Наденьте удобные, качественные кроссовки для ходьбы или бега и соответствующую одежду. Не используйте многослойную одежду, чтобы избежать поражения электрическим током и повредить беговую дорожку.
8. Не используйте беговую дорожку с босыми ногами, сандалиями, носками или чулками. Носите удобную обувь или хлопчатобумажные носки.
9. Несоблюдение этих инструкций аннулирует гарантию беговой дорожки.
10. Если шнур питания поврежден, его необходимо заменить изготовителем или его сервисным агентом или лицом с аналогичной квалификацией во избежание опасности.

Зона тренировок и свободная зона



Спецификации

Класс: SB

Максимальный вес пользователя: 150 кг / 330 фунтов

Общая площадь изделия: 934 * 2136 мм

Общая масса тренажера: 207,3 кг / 457 фунтов

Номинальное напряжение: 220-240 В ~ 50/60 Гц

Номинальная мощность: 2300 Вт

Диапазон скоростей: 1-20 км / ч

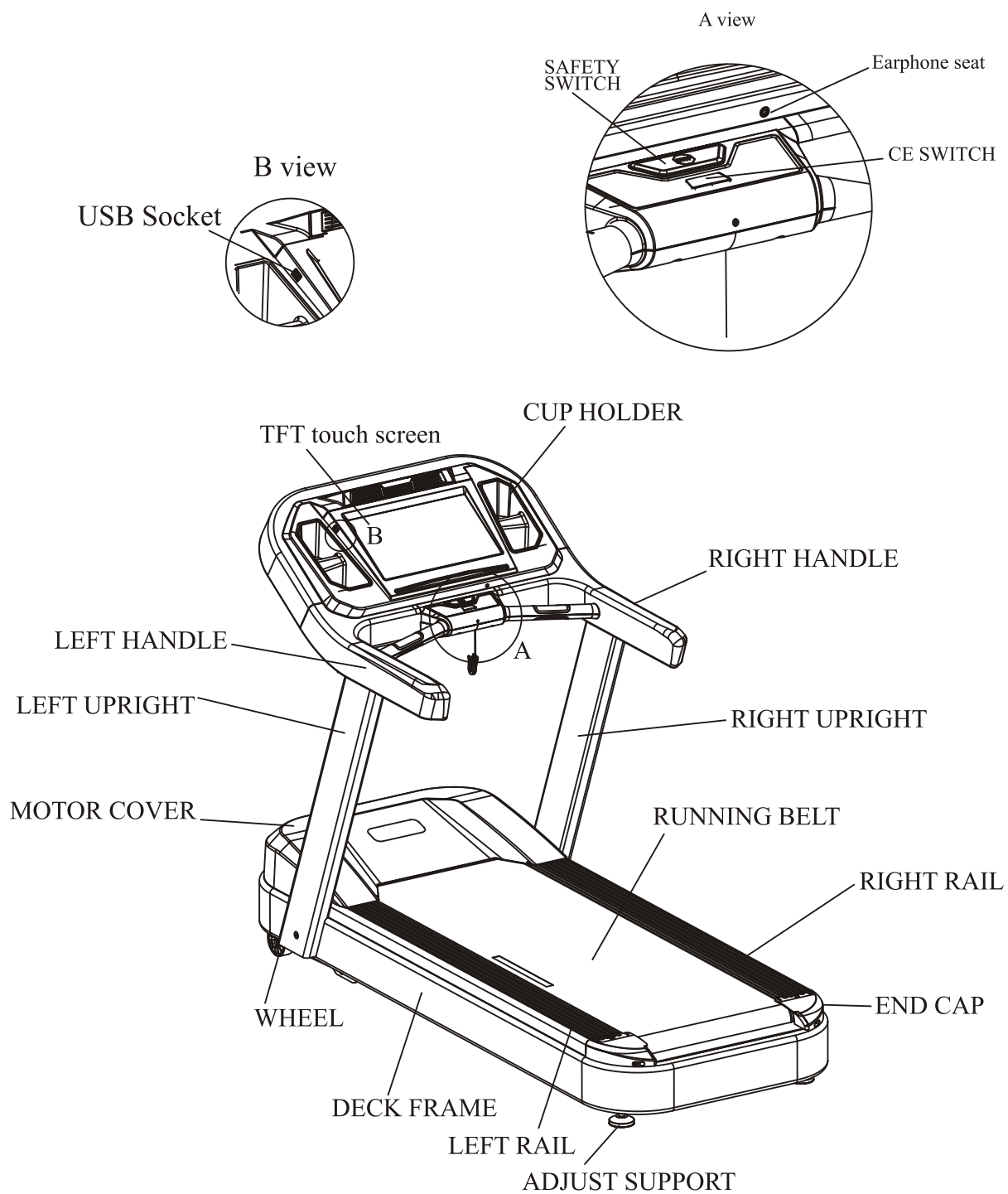
Диапазон наклона: 0-15%

ДИСПЛЕЙ: СКОРОСТЬ, НАКЛОН, ВРЕМЯ, СЕРДЕЧНЫЙ РИТМ, КАЛОРИИ, КАЛ / ЧАС, РАССТОЯНИЕ, TFT

Шум при использовании беговой дорожки.

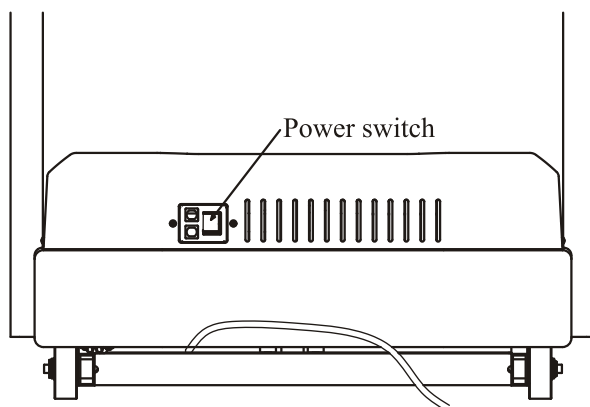
Шум при нагрузке выше, чем без нагрузки.

Список основных деталей



Предупреждение

Перед использованием этой беговой дорожки или при запуске любой программы упражнений, важно просмотреть это руководство и следующие меры предосторожности.

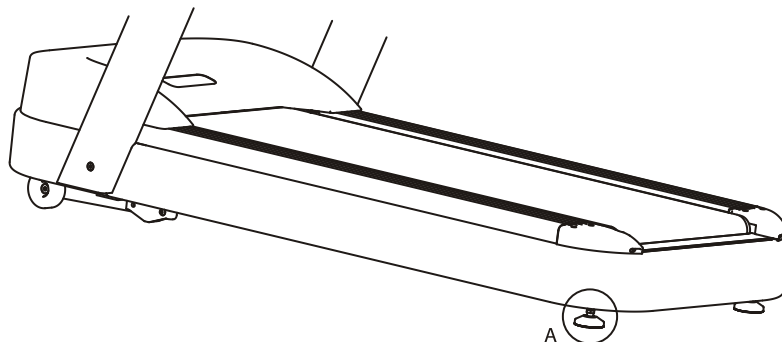


Меры предосторожности

1. Всегда отключайте беговую дорожку после использования, чтобы сохранить работоспособность беговой дорожки и избежать риска травм.
2. Чтобы защитить беговую дорожку, необходимо исключить попадание воды на тренажер

Регулировка и использование пульта дистанционного управления

Если земля в доме пользователя не соответствует уровню, отрегулируйте подходящую опору, которая обозначена как А на приведенном ниже рисунке, чтобы машина находилась на ровном месте. После регулировки затяните шестигранную гайку с помощью гаечного ключа с двойным концом.



Метод использования

Пожалуйста, внимательно прочитайте и используйте следующие функции:

1. Вставьте вилку в розетку, включите переключатель.
2. Крепко возьмитесь за ручку, встаньте на беговую дорожку.
3. Вставьте красный предохранительный выключатель в корпус, закрепите предохранительный зажим на своей ткани, затем запустите беговую дорожку для упражнений.
4. Вы можете управлять этим устройством в соответствии с инструкцией по настройке самой низкой скорости, сначала постепенно увеличивайте скорость.
5. вы должны крепко держаться за ручку одной рукой, когда вы управляете консолью.
6. Позаботьтесь о беговой дорожке. Начинайте с низкой скорости, передавая стойки, выходящие с беговой дорожки, после снижения скорости и остановки всех функций.
7. Наденьте предохранительный зажим, связанный с красным проводом в аварийной ситуации.
8. Согрейте и расслабьте свое тело после тренировки.

Время тренировки и частота упражнений за раз:

Время тренировки: 30 минут - нормальное;

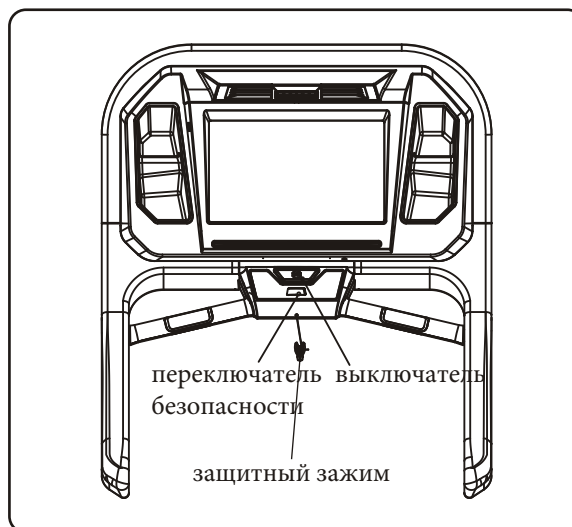
Частота тренировки: разминайтесь в течение 10 --- 20 минут на скорости до 8 км / ч, затем увеличьте скорость соответственно.

Переключатель безопасности

Когда беговая дорожка работает, пользователь может нажать кнопку остановки сразу, если он хочет ее остановить. Тогда беговая дорожка медленно остановится. Если пользователь сталкивается с чрезвычайной ситуацией, когда он использует беговую дорожку, он должен вытащить предохранительный зажим, связанный с красным проводом, и переключит предохранительный выключатель на шаг.

Предупреждение:

При использовании вышеописанного метода для остановки работы тренажера, беговое полотно будет работать в течение нескольких секунд, прежде чем полностью остановиться.



Упражнения для разминки

РУКОВОДСТВО УПРАЖНЕНИЯМИ

ПРЕДУПРЕЖДЕНИЕ! Перед началом этой или любой программы упражнений вы должны проконсультироваться с врачом. Это особенно важно для людей в возрасте старше 35 лет или лиц с ранее существовавшими проблемами со здоровьем.

Разогрев подготавливает тело к упражнению, увеличивая циркуляцию, подавая больше кислорода в мышцы и повышая температуру тела. Начните каждую тренировку с 5 до 10 минут растяжения и легких упражнений, чтобы разогреться. Фотографии на этой странице показывают несколько форм базового растяжения, которые вы можете выполнить перед тренировками. Чтобы добиться адекватной разминки, выполните три подхода по три раза.

КАСАНИЕ ПАЛЬЦЕВ НОГ

Встаньте, слегка согнув колени и медленно наклонитесь вперед от бедер. Позвольте спине и плечам расслабиться возможности, когда дотронетесь до пальцев ног. Задержитесь в этом положении на 15 счетов, затем расслабьтесь. Это растянет ваши подколенные сухожилия, заднюю часть коленей и спину.

РАСТЯЖКА ПОДКОЛЕННЫХ СУХОЖИЛИЙ

Сядьте, вытянув одну ногу. Подтяните ступню противоположной ноги к себе и приставьте ее к внутренней стороне бедра вытянутой ноги. По мере возможности дотянитесь до пальцев ног. Удерживайте 15 счетов, затем расслабьтесь. Это растянет ваши подколенные сухожилия, поясницу и пах.

РАСТЯЖЕНИЕ ГОЛЕНИ / АХИЛЛА

Поставьте одну ногу перед другой, вытяните руки вперед и упритесь в стену. Держите заднюю ногу прямо, а ступню полностью на полу. Согните переднюю ногу, наклонитесь вперед и переместите бедра к стене. Удерживайте 15 счетов, затем расслабьтесь. Чтобы вызвать дальнейшее растяжение ахиллова сухожилия, согните и заднюю ногу. Это растянет ваши голени, ахилловы сухожилия и лодыжки.

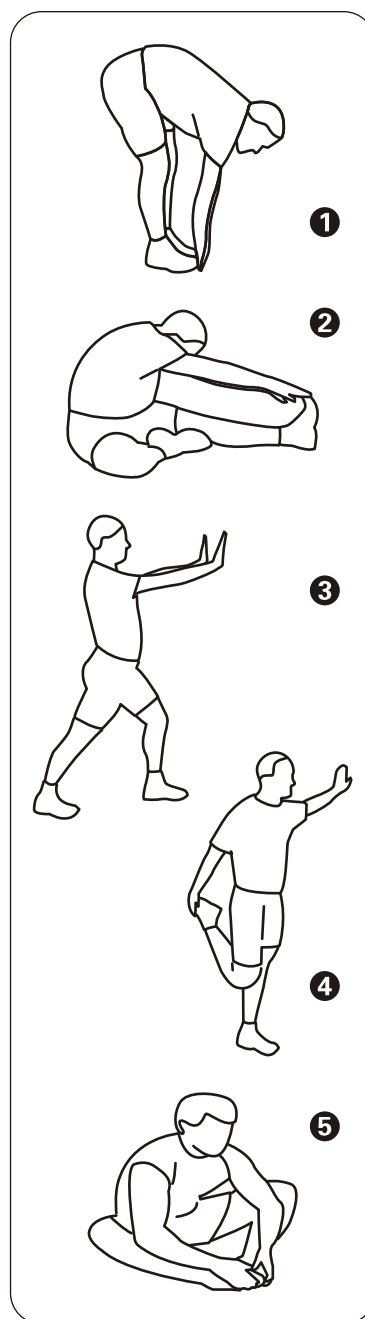
РАСТЯЖЕНИЕ КВАДРИЦЕПСОВ

Приложив руку к стене для равновесия, наклонитесь назад и возьмите ступню другой рукой. Подтяните пятку как можно ближе к ягодицам. Удерживайте 15 счетов, затем расслабьтесь. Это растянет ваши квадрицепсы и мышцы бедра.

РАСТЯЖЕНИЕ ВНУТРЕННИХ МЫШЦ БЕДРА

Сядьте, соединив ступни ног, колени наружу. Потяните ноги в стороны паховой области, насколько это возможно.

Удерживайте 15 счетов, затем расслабьтесь. Это растянет ваши квадрицепсы и мышцы бедра.



ТРЕБОВАНИЯ К МОЩНОСТИ

НЕПРАВИЛЬНОЕ ПОДКЛЮЧЕНИЕ ЗАЗЕМЛЯЮЩЕГО РАЗЪЕМА МОЖЕТ ПРИВЕСТИ К РИСКУ ПОРАЖЕНИЯ ЭЛЕКТРИЧЕСКИМ ТОКОМ. ПРОКОНСУЛЬТИРУЙТЕСЬ С КВАЛИФИЦИРОВАННЫМ ЭЛЕКТРИКОМ ИЛИ ОБСЛУЖИВАЮЩИМ ПЕРСОНАЛОМ, ЕСЛИ ВЫ СОМНЕВАЕТЕСЬ, ЗАЗЕМЛЕН ЛИ ТРЕНАЖЕР. НЕ ЗАМЕНЯЙТЕ ШТЕКЕР ПОСТАВЛЯЕМЫЙ С ТОВАРОМ. ЕСЛИ ШТЕКЕР НЕ ПОДХОДИТ К РОЗЕТКЕ, ЗАМЕНИТЕ СЕТЕВУЮ РОЗЕТКУ ПРИ ПОМОЩИ КВАЛИФИЦИРОВАННОГО ЭЛЕКТРИКА.

Эта беговая дорожка может быть серьезно повреждена внезапными изменениями напряжения в электроэнергии вашего дома. Напряжения, скачки напряжения и помехи могут возникать в результате погодных условий или от включения или выключения других приборов.

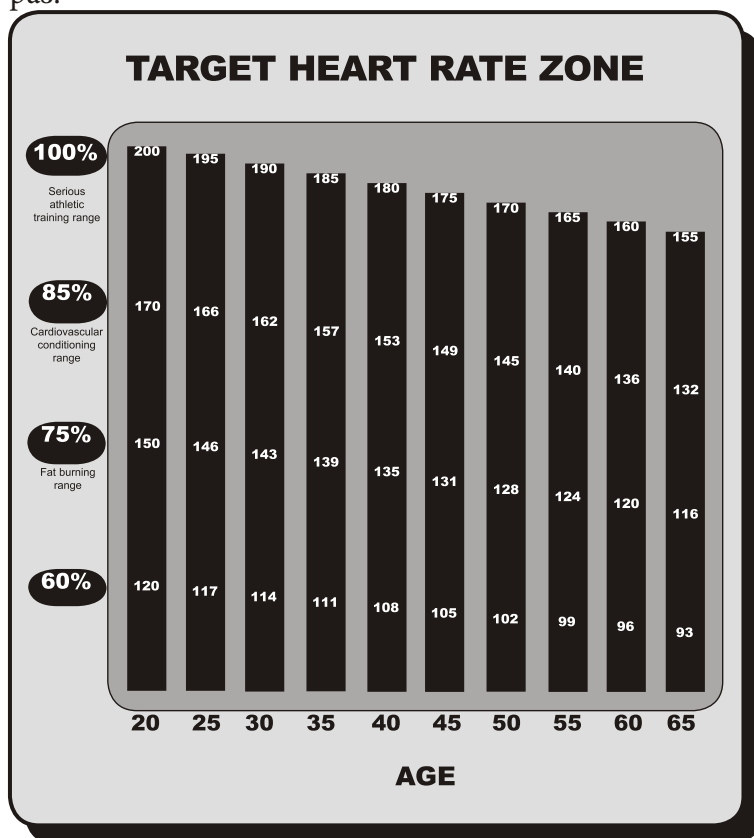
Эта беговая дорожка должна быть заземлена, чтобы снизить риск поражения электрическим током. Заземление обеспечивает путь наименьшего сопротивления для электрического тока, если беговая дорожка неисправна. Всегда подключайте шнур питания к соответствующей розетке, которая правильно установлена и заземлена в соответствии со всеми местными правилами и постановлениями.

Информация о консоли

Перед началом тренировки проверьте нормальный сердечный ритм. Поместите пальцы на шею или на запястье поверх основной артерии. Найдя свой пульс, подсчитайте количество ударов за 10 секунд. Умножьте количество ударов на шесть, чтобы определить частоту пульса в минуту. Мы рекомендуем измерять сердечный ритм в это время: в состоянии покоя, после разминки, во время тренировки и в течение двух минут в заминке, чтобы точно отслеживать прогресс, связанный с лучшей физической подготовкой.

Во время первых нескольких месяцев занятий АНА рекомендует назначить нижнюю часть целевой зоны сердечного ритма - 60%, а затем постепенно повышать до 75%. Согласно АНА, тренировка выше 75% вашего максимального сердечного ритма может быть слишком напряженной, если вы не находитесь в лучшей физической форме. Упражнение ниже 60% от вашего максимума приведет к минимальному влиянию на сердечно-сосудистую систему.

Проверьте скорость восстановления пульса. Если ваш пульс превышает 100 ударов в минуту через пять минут после прекращения тренировки или если он выше обычного после тренировки, ваша нагрузка может быть слишком сильной для вашего текущего уровня физической подготовки. Отдохните и уменьшите интенсивность в следующий раз.

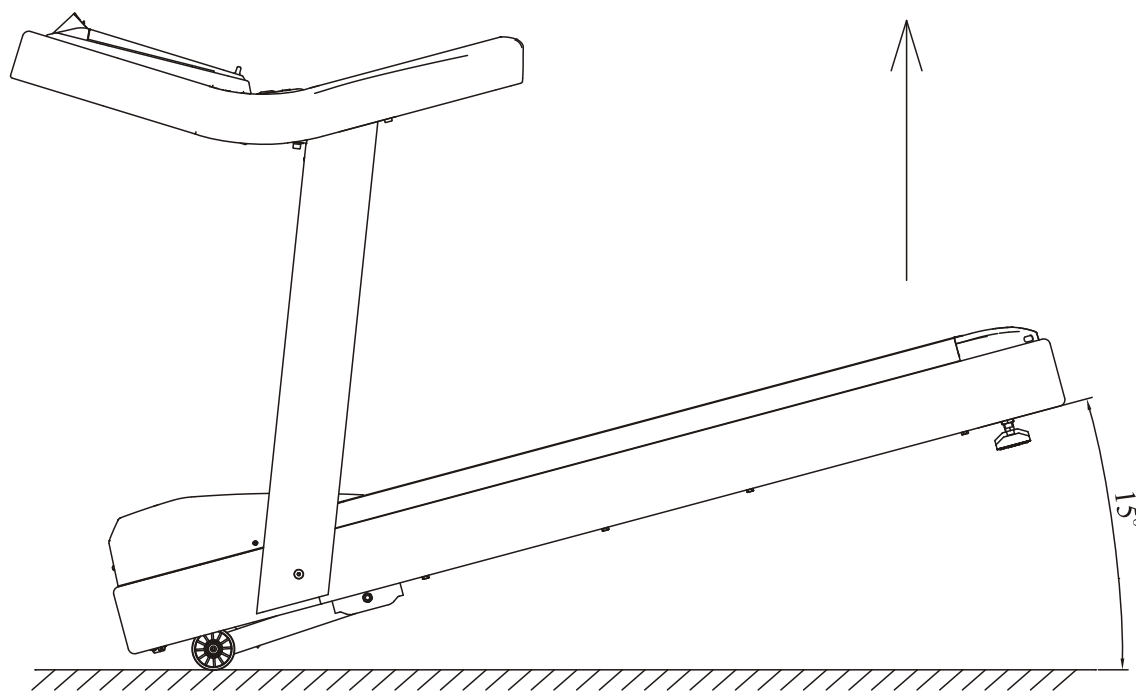


Фитнес-безопасность Целевая диаграмма сердечного ритма указывает зоны средней скорости для разных возрастов. Множество различных факторов (включая медикаменты, эмоциональное состояние, температуру и другие условия) могут повлиять на целевую зону сердечного ритма, которая лучше всего подходит для вас. Ваш врач или специалист в области здравоохранения могут помочь вам определить интенсивность упражнений, которая подходит для вашего возраста и состояния.

Инструкции по перемещению

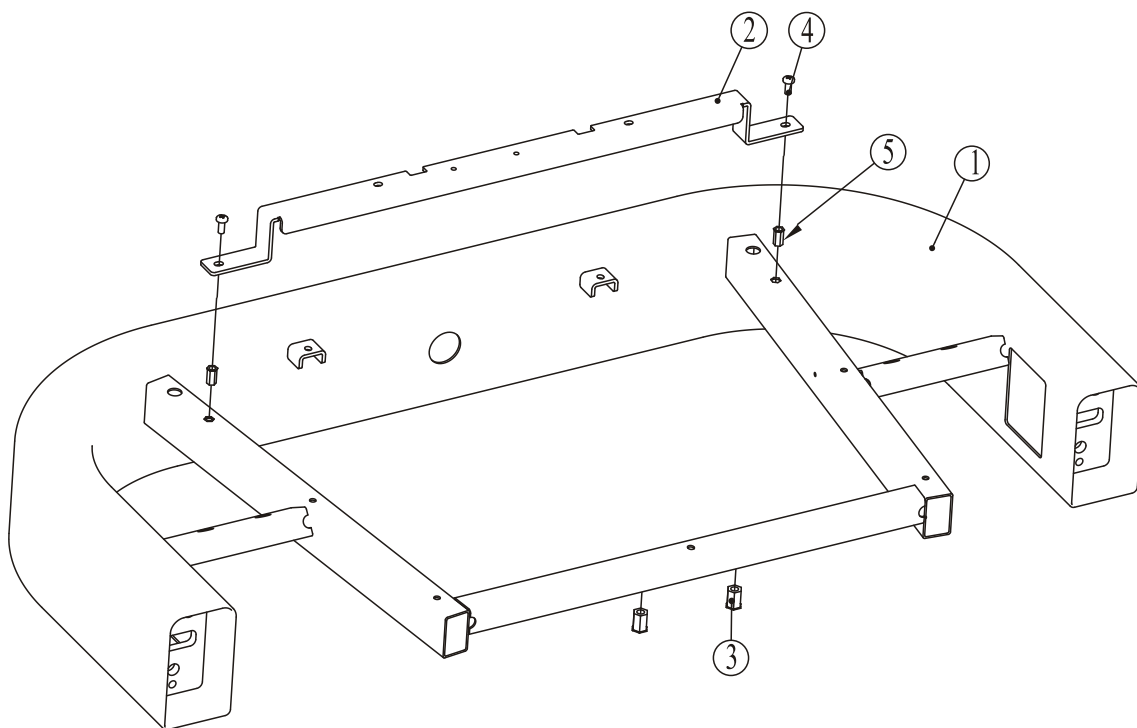
Внимание! Чтобы избежать риска получения травмы, никогда не пытайтесь перемещать беговую дорожку, когда она находится в развернутом рабочем положении. Чтобы уменьшить вероятность травмы при подъеме, согните ноги и держите спину прямо. Когда вы поднимаете беговую дорожку, напрягайте ноги, а не спину. Чтобы безопасно поднимать или опускать беговую дорожку, вы должны быть в состоянии поднять 220 фунтов (100 кг). Предполагается, что вы всегда используете помощь второго человека при перемещении беговой дорожки.

Поднимите беговую дорожку и переместите ее в нужное место. Осторожно поставьте ее на место. Не пытайтесь перемещать беговую дорожку по неровной или шероховатой поверхности. **Примечание:** при поднятии беговая дорожка не может превышать 15 градусов.



Список деталей и детализированная схема

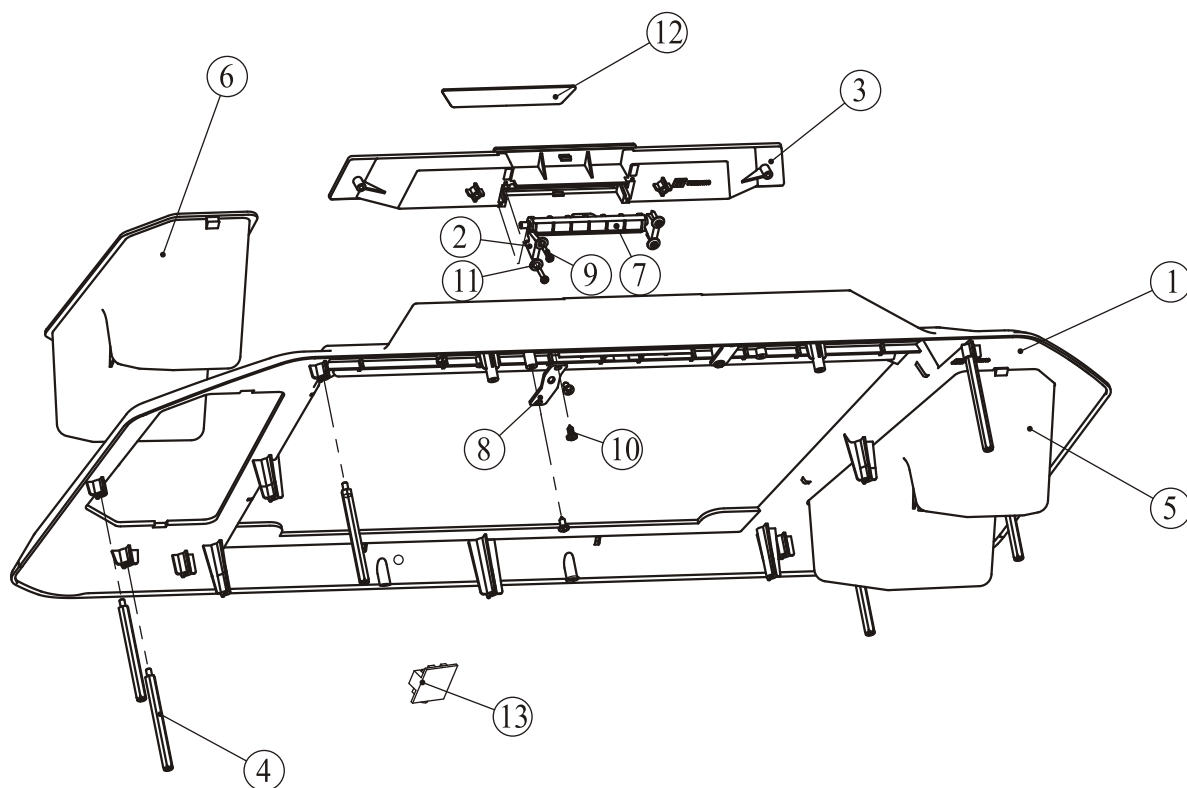
Рама консоли в сборе



№	№ класса	№ детали	Описание	QTY
1	1.1.1	PT300H0100	Рама консоли	1
2	1.1.2	PT300H8200	Несущая рама	1
3	1.1.3	GB17880.3M8*16.5DS17	Гайки с шестигранной потайной головкой M8	2
4	1.1.4	GB818M5*10DS2	Винт Philip, M5*10	2
5	1.1.5	GB17880.3M5*13DS17	Гайки с шестигранной потайной головкой M5	2

Список деталей и детализированная схема

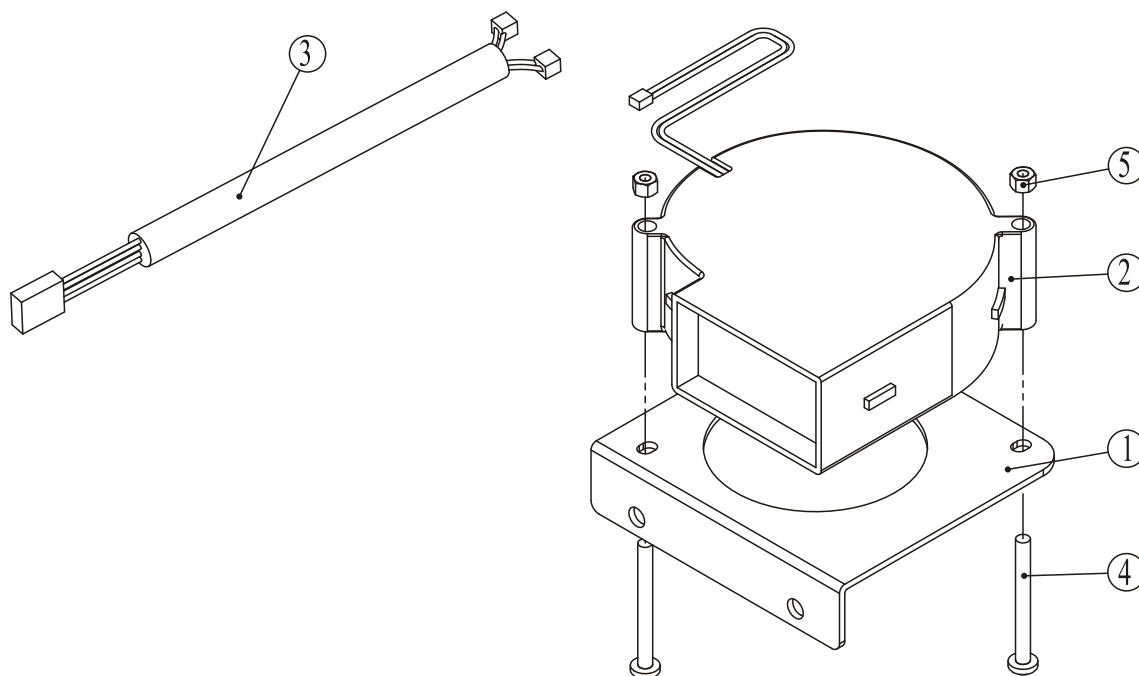
Верхняя крышка консоли в сборе



Item No.	№ класса	№ детали	Описание	QTY
1	1.2.1	PT300H4100	Консольная крышка	1
2	1.2.2	PT300H3500	Клипсы	2
3	1.2.3	PT300H4500	Рама для крепления вентилятора	1
4	1.2.4	PT300H0030	Компонент поддержки PCB	6
5	1.2.5	PT300H4400	Левый стаканодержатель	1
6	1.2.6	PT300H4900	Правый стаканодержатель	1
7	1.2.7	E7DZB0800	Лопасть вентилятора	1
8	1.2.8	PT300H4110	Крепежная рамка	2
9	1.2.9	GB845ST2.9*16DS	Винт Phillip, ST2.9*16	4
10	1.2.10	GB845ST4.2*9.5DS	Винт Phillip, ST4.2*9.5	8
11	1.2.11	DQ3DS2	Шайба, $\varnothing 3.2 \times \varnothing 0.5$	4
12	1.2.12	PT300HTZ01NX	Консольная наклейка с логотипом	1
13	1.2.13	Z20	Разъем аудиовыхода	1

Список деталей и детализированная схема

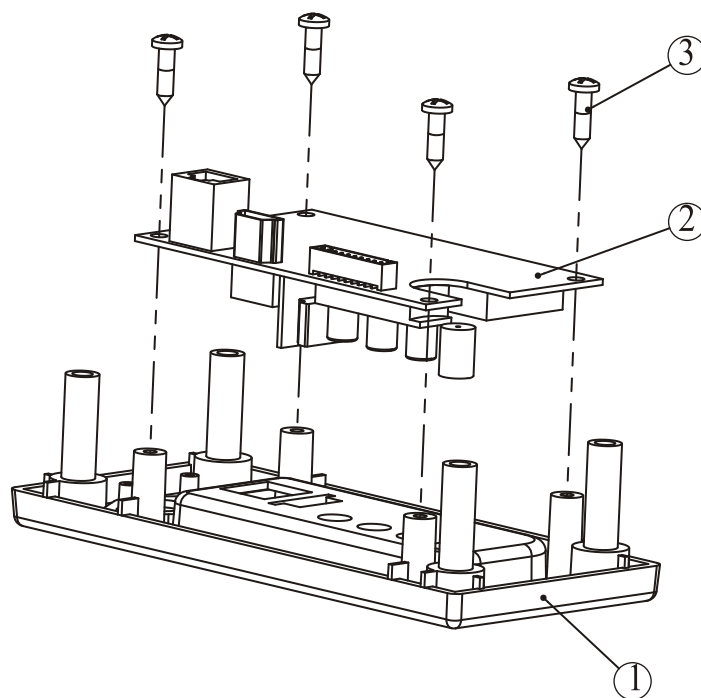
Вентилятор в сборе



Item No.	№ класса	№ детали	Описание	QTY
1	1.3.1	PT300H6101	Пластина для фиксации вентилятора	1
2	1.3.2	P07	Вентилятор	1
3	1.3.3	L150XHP-2	Подключение вентилятора	1
4	1.3.4	GB818M4*40DS2	Винт Phillip, M4*40	2
5	1.3.5	GB41M4DS2	Контргайка, M4	2

Список деталей и детализированная схема

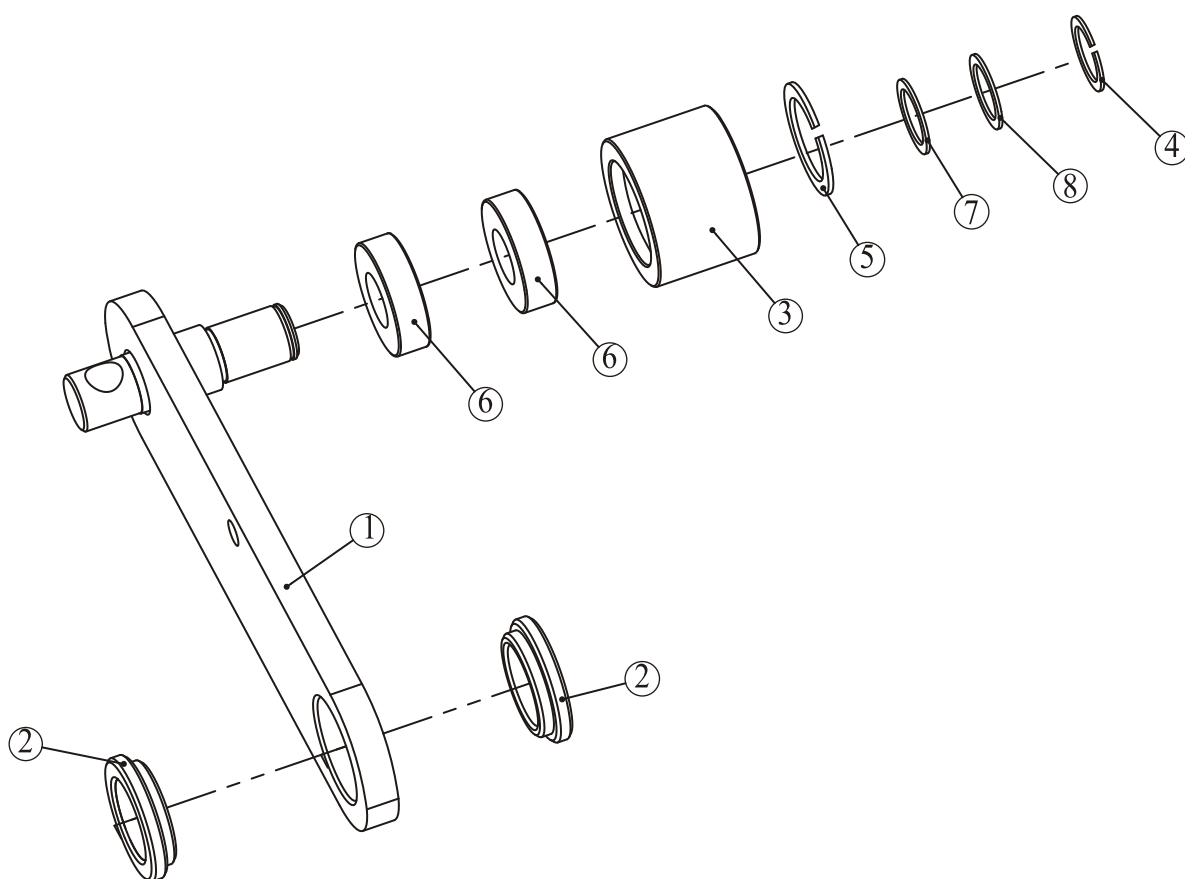
Составная плата



Item No.	№ класса	№ детали	Описание	QTY
1	1.5.2.1	B175	Композитная доска	1
2	1.5.2.2	RU900B6300	Универсальная крышка	1
3	1.5.2.3	GB845ST4.2*16DHS	Винт Phillip, ST4.2*16	4

Список деталей и детализированная схема

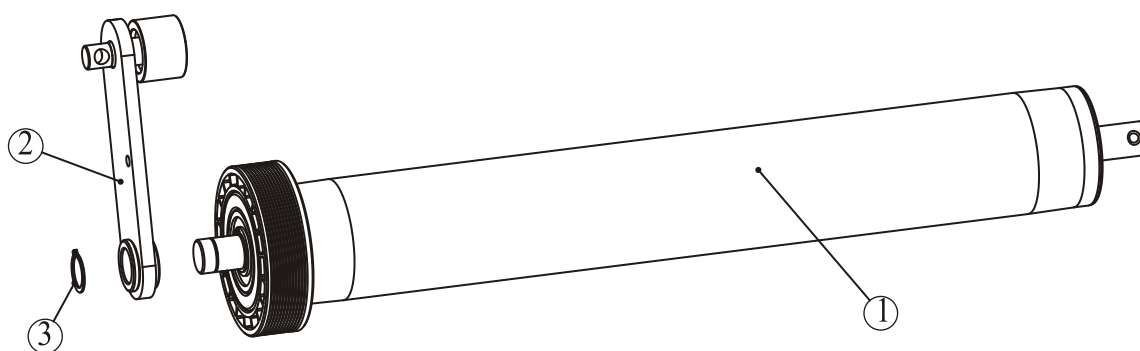
Натяжитель ремня



№	№ класса	№ детали	Описание	QTY
1	4.1.29.2.1	PT300H0700	Натяжитель полотна	1
2	4.1.29.2.2	PT300H0703	Втулка	2
3	4.1.29.2.3	PT300H0704	Натяжитель полотна	1
4	4.1.29.2.4	GB894.117FH12	Внешнее стопорное кольцо	1
5	4.1.29.2.5	GB893.137FH12	Внутреннее стопорное кольцо	1
6	4.1.29.2.6	GB2766003-2RZC3TPI	Радиальный шарикоподшипник	2
7	4.1.29.2.7	DQ17DHS2A	Тонкая регулировочная шайба	2
8	4.1.29.2.8	DQ17DHS2	Толстая регулировочная шайба	2

Список деталей и детализированная схема

Передний цилиндр



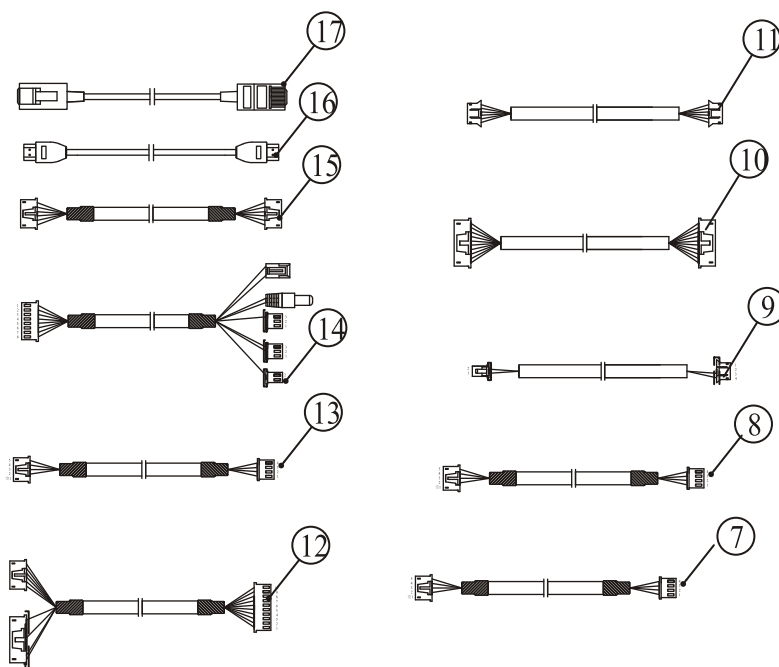
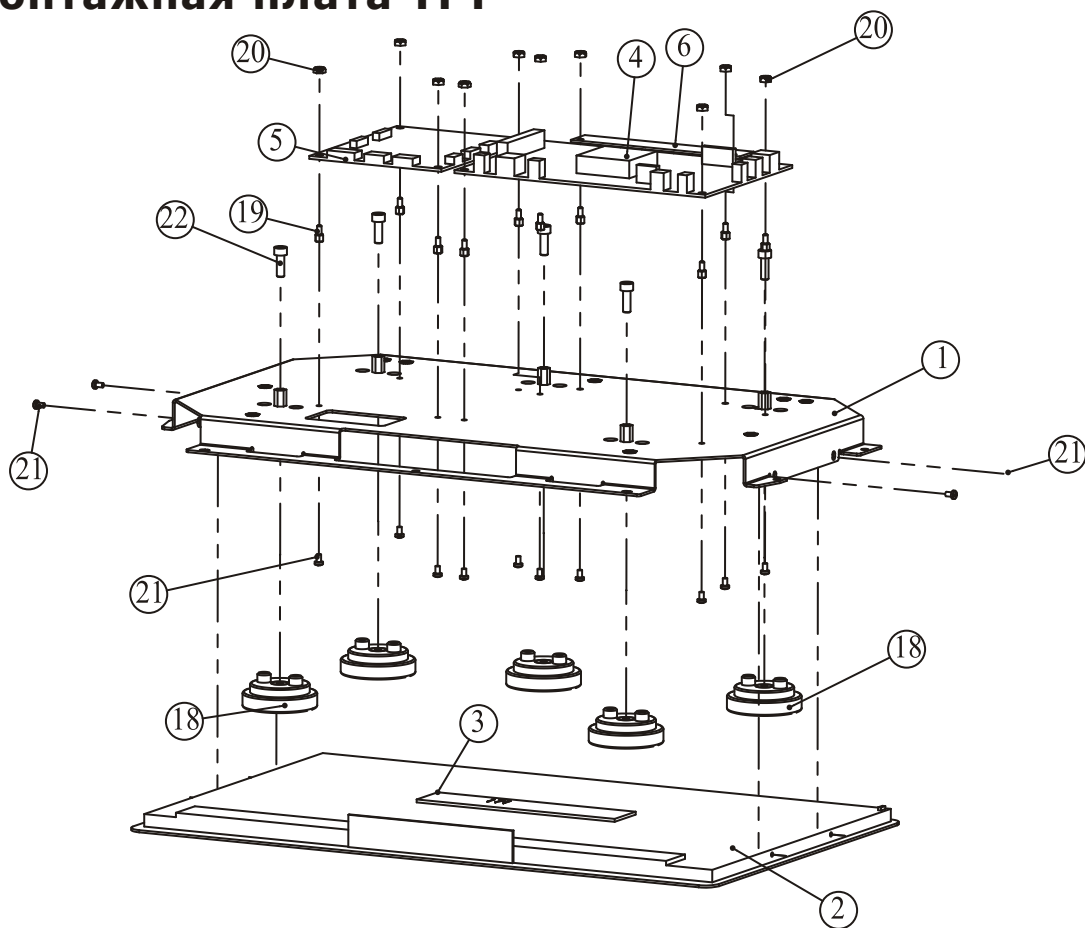
№	№ класса	Part No.	Description	QTY
1	4.1.29.1	PT300H2200	Передний ролик	1
2	4.1.29.2	PT300H07ASSY	Натяжитель полотна	1
3	4.1.29.3	GB894.125FH12	Внешнее стопорное кольцо	2

Список деталей и детализированная схема

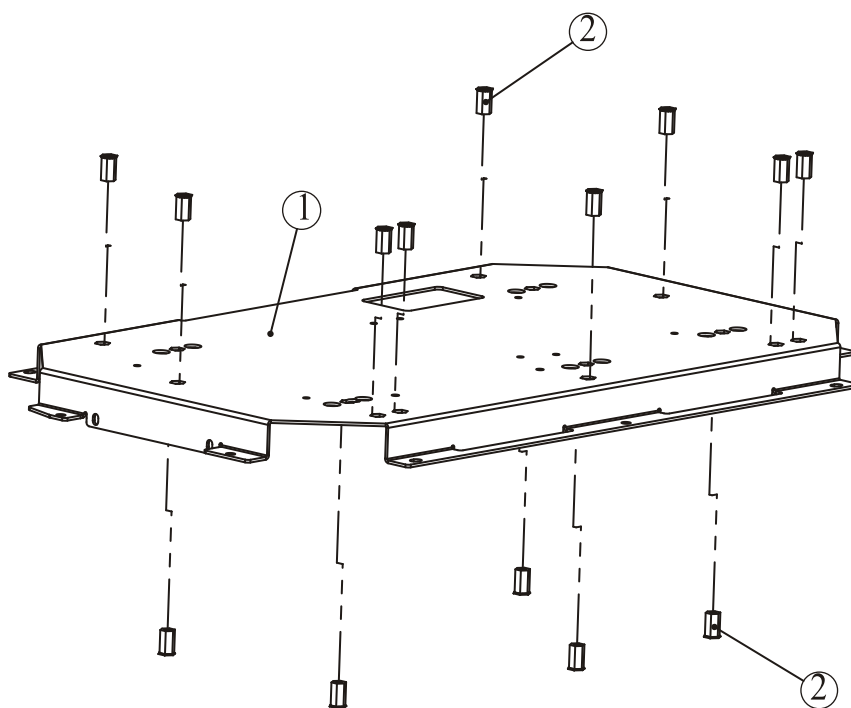
Монтажная плата TFT

№	№ класса	№ детали	Описание	QTY
1	1.4.1.2.1	PT500H18ASSY	Монтажная пластина TFT	1
2	1.4.1.2.2	CM185-C	ЖКИ экран	1
3	1.4.1.2.3	B171	Панель управления с сенсорным экраном	1
4	1.4.1.2.4	B172	Основная панель	1
5	1.4.1.2.5	B173	Плата управления связью	1
6	1.4.1.2.6	B174	Плата постоянного тока	1
7	1.4.1.2.7	L450NJ-30	Многожильный кабель ЖКИ	1
8	1.4.1.2.8	L500TH-TH-14A	Многожильный кабель	1
9	1.4.1.2.9	L500XHB-TH-4A	Многожильный кабель последовательного порта	1
10	1.4.1.2.10	L500XHB-XHB-10A	Кабель питания	1
11	1.4.1.2.11	L500TH-TH-6A	Жгут проводов постоянного тока	1
12	1.4.1.2.12	L500XHB-XHB-10B	Связь и пульт управления	1
13	1.4.1.2.13	L500XHB-XHB-5B	Кабель программирования	1
14	1.4.1.2.14	L500XHB-VHR-8E	Кабель связи и управления	1
15	1.4.1.2.15	L500XHB-XHB-6D	Кабель AV	1
16	1.4.1.2.16	L500NJ-20	Кабель HDMI	1
17	1.4.1.2.17	L500RJ45-RJ45-8	Кабель	1
18	1.4.1.2.18	PT500H2000	Подушка TFT	5
19	1.4.1.2.19	PT500H1700	М3 Медная соединительная гайка	10
20	1.4.1.2.20	GB41M3DS2	Контргайка, М3	10
21	1.4.1.2.21	GB818M3*5DS2	Винт Phillip, М3*5	14
22	1.4.1.2.22	GB70M5*15DS20	Винтовой наконечник М5 * 15	5

Монтажная плата TFT



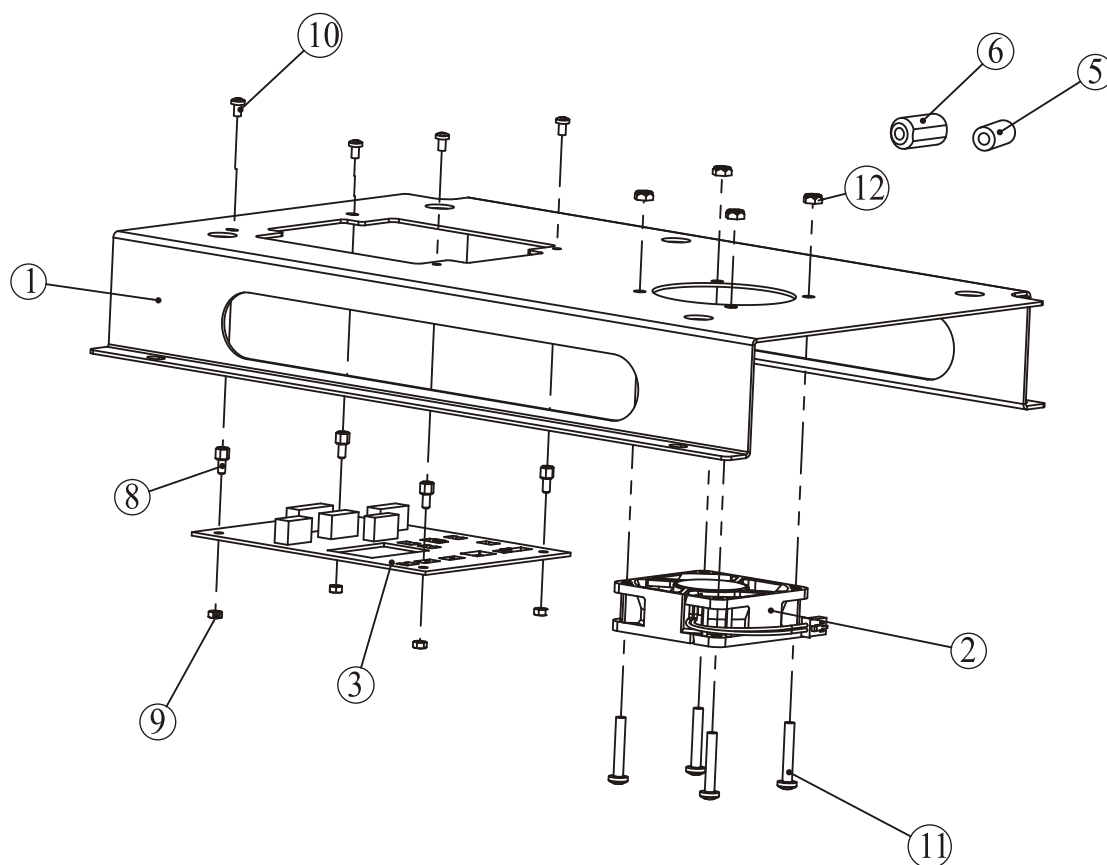
Монтажная плата TFT



№	№ класса	№ детали	Описание	QTY
1	1.4.1.2.1.1	PT500H1800	TFT монтажная панель	1
2	1.4.1.2.1.2	GB17880.3M5*13DS17	Гайки с шестигранной головкой M5*13	14

Список деталей и детализированная схема

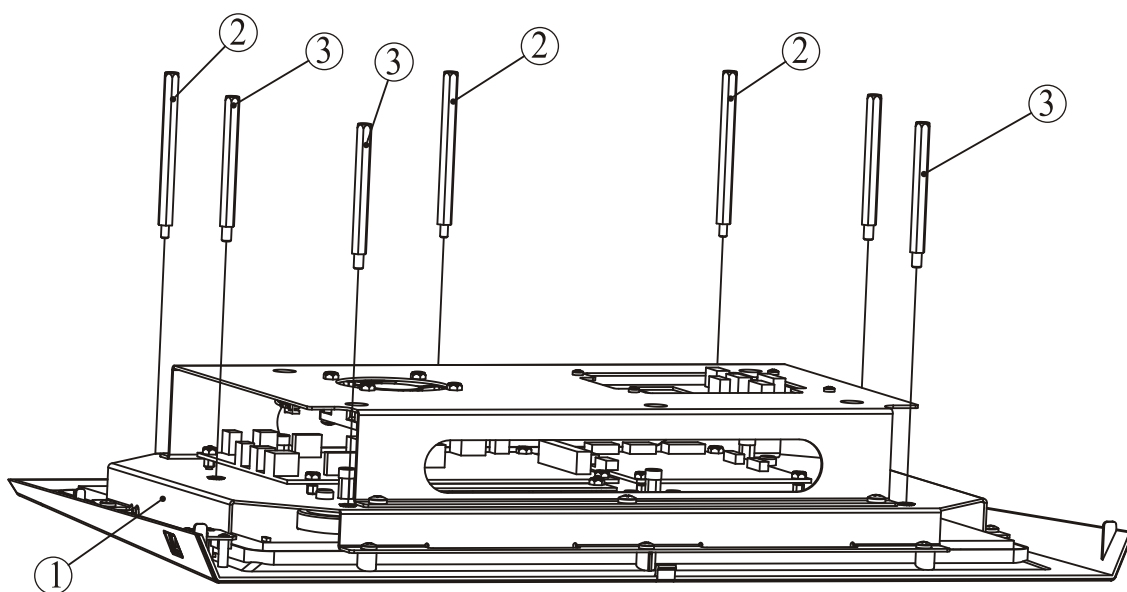
Пластина фиксации вентилятора в сборе



№	№ класса	№ детали	Описание	QTY
1	1.4.1.3.1	PT500H1900	Пластина для фиксации вентилятора	1
2	1.4.1.3.2	P08	Вентилятор	1
3	1.4.1.3.3	B169	Штекерная панель	1
4	1.4.1.3.4	L900SM/ХНВ/VHR-10	Верхняя консольная подвеска	1
5	1.4.1.3.5	08-0077	Кольцо	1
6	1.4.1.3.6	K1NF-55(N)	Кольцо	3
7	1.4.1.3.7	LD2000	Жгут проводов	1
8	1.4.1.3.8	PT500H1700	М3 Медная соединительная гайка	4
9	1.4.1.3.9	GB41M3DS2	Контргайка, М3	4
10	1.4.1.3.10	GB818M3*5DS2	Винт Phillip, М3*5	4
11	1.4.1.3.11	GB818M4*25DS2	Винт Phillip, М4*25	4
12	1.4.1.3.12	GB41M4DS2	Контргайка, М4	4

Список деталей и детализированная схема

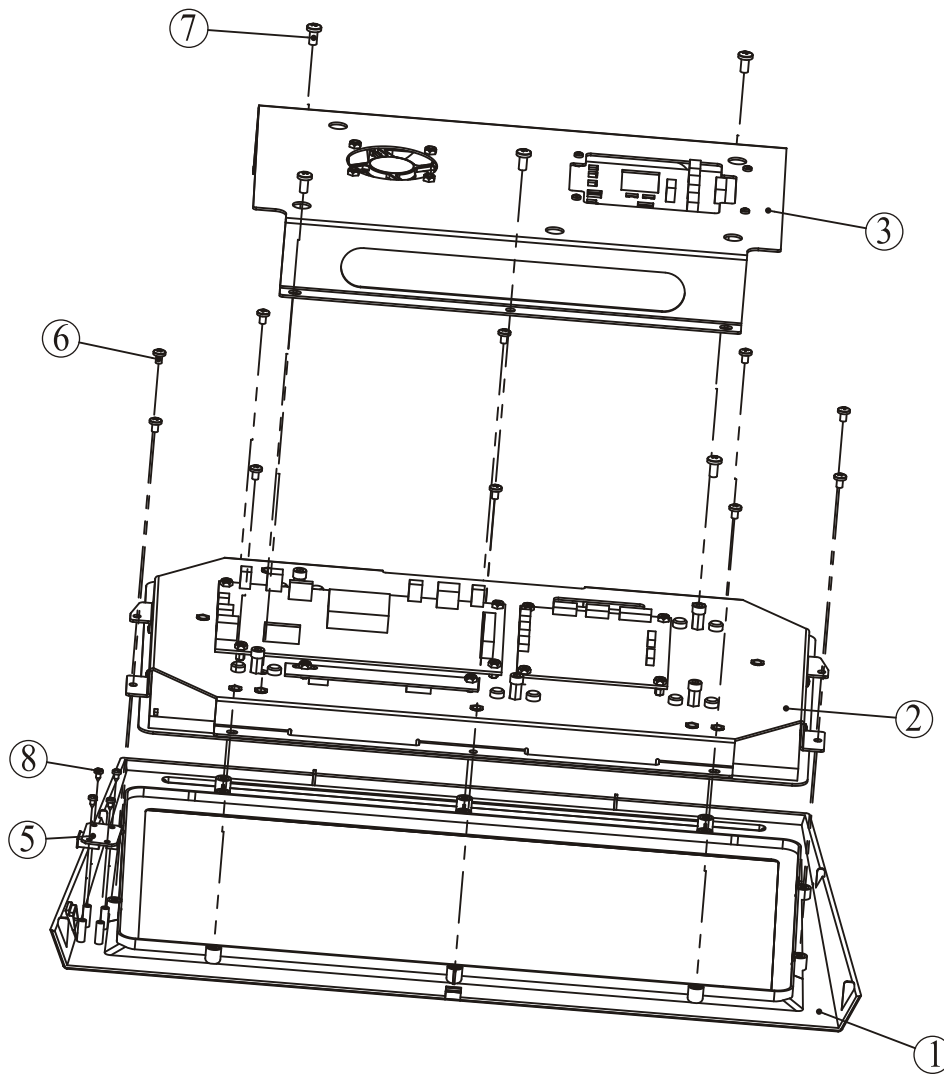
Монтажная плата TFT в сборе



№	№ класса	№ детали	Описание	QTY
1	1.4.1	PT500H-CH03ASSY	TFT монтажная плата	1
2	1.4.2	PT300H0030	Поддерживающие ребра PCB	3
3	1.4.3	PT500H1200	Поддерживающие ребра TFT	4

Список деталей и детализированная схема

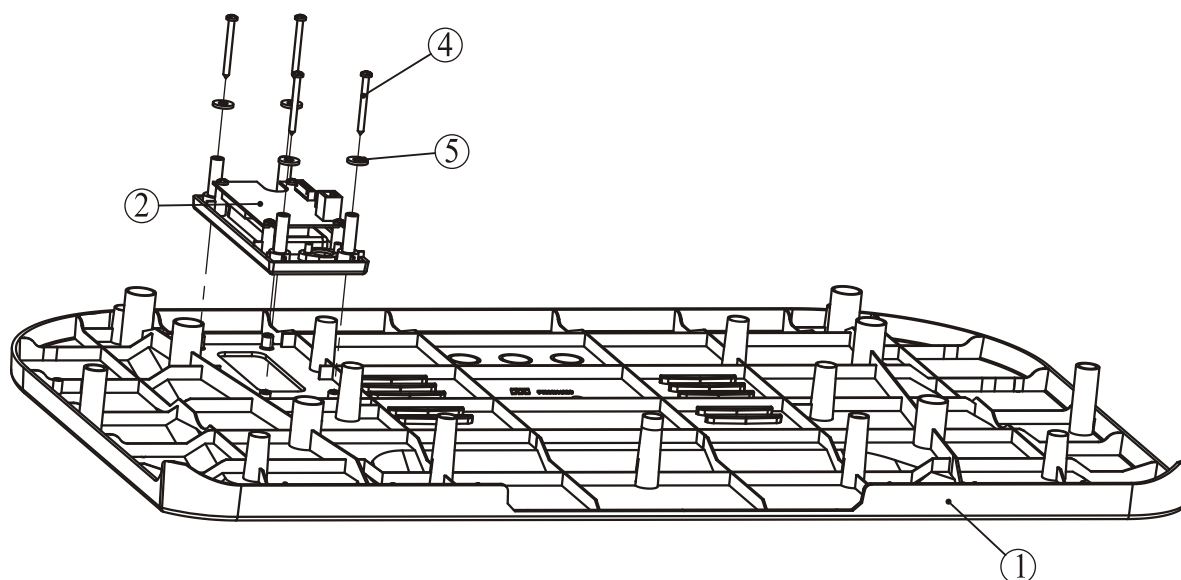
Монтажная плата TFT



№	№ класса	№ детали	Описание	QTY
1	1.4.1.1	PT500H4300	Рама печатной платы TFT	1
2	1.4.1.2	PT500H17ASSY	TFT монтажная панель	1
3	1.4.1.3	PT500H19ASSY	Монтажная панель вентилятора	1
4	1.4.1.4	L500XHB-XHB-5A	USB-удлинитель	1
5	1.4.1.5	B176	USB-плата	1
6	1.4.1.6	GB845ST2.9*6.5DS	Крестообразный самонарезающий винт	4
7	1.4.1.7	GB818M4*6DS2	Винт Phillip, M4*6	10
8	1.4.1.8	GB818M5*10DS2	Винт Phillip, M5*10	5

Список деталей и детализированная схема

Нижняя крышка консоли



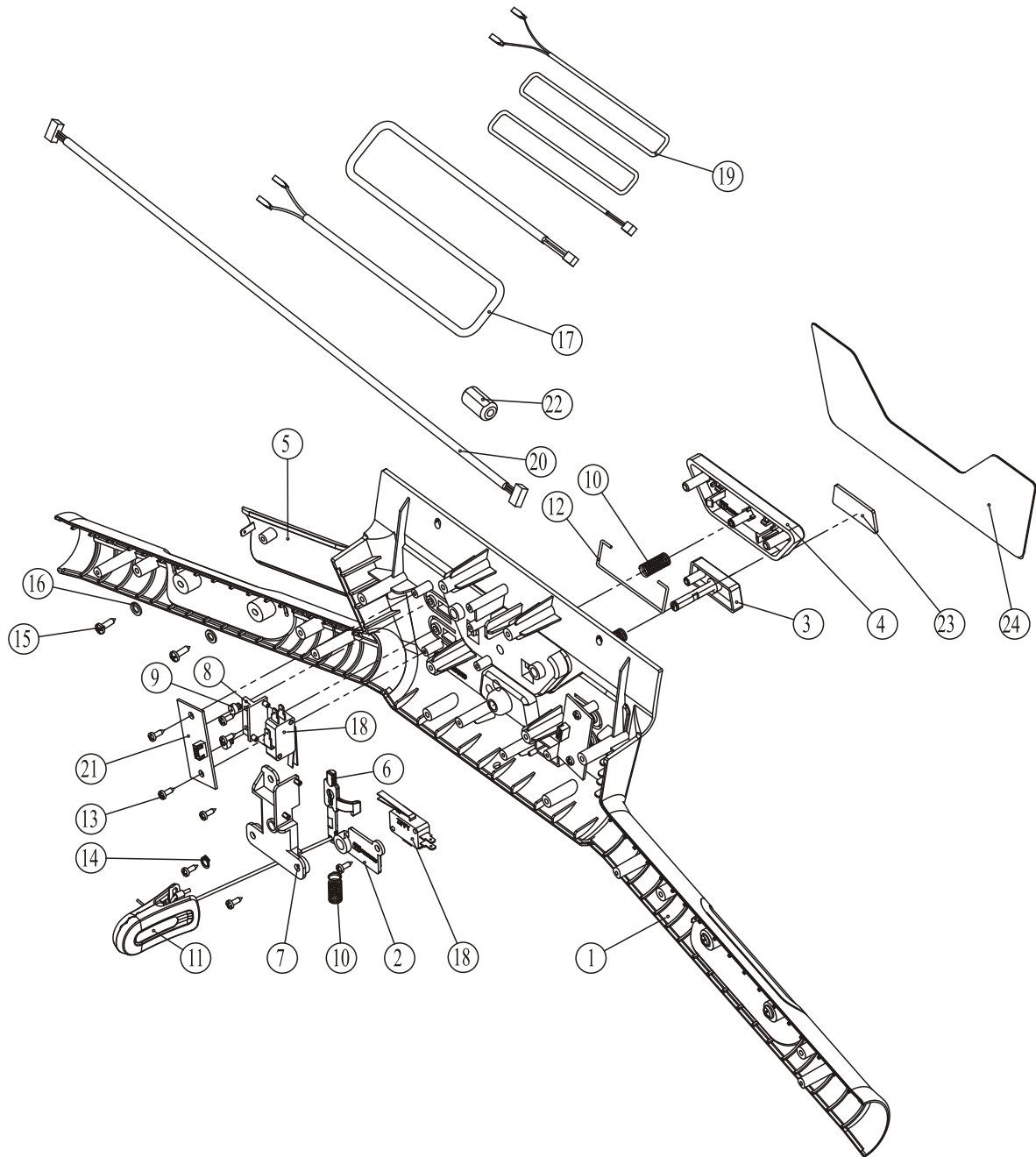
№	№ класса	№ детали	Описание	QTY
1	1.5.1	PT300H4200	Нижняя крышка консоли	1
2	1.5.2	PT500H20ASSY	Пульт управления	1
4	1.5.4	GB845ST4.2*45DHS	Винт Phillip , ST4.2*45	4
5	1.5.5	DQ6DS2A	Шайба, ф6*φ12*1	4

Список деталей и детализированная схема

Верхняя рукоятка в сборе

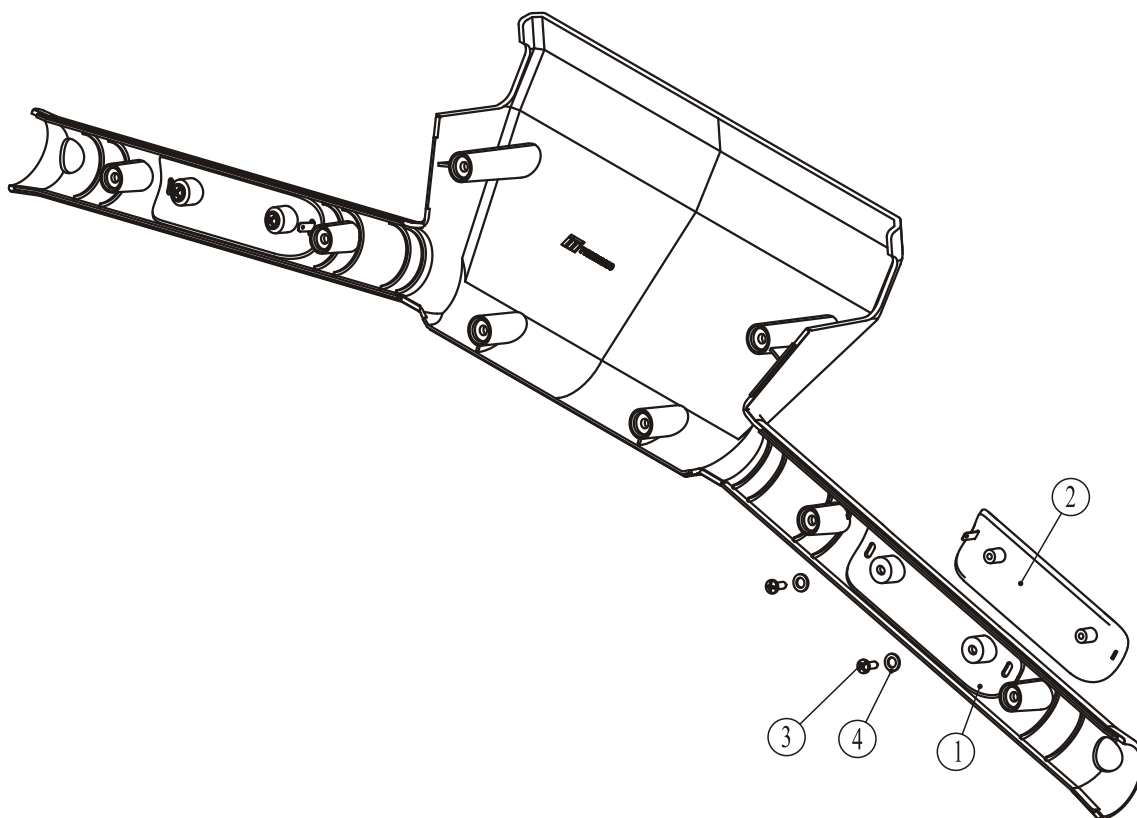
№	№ класса	№ детали	Описание	QTY
1	1.8.1	PT300H3100	Верхняя ручка	1
2	1.8.2	PT300H6300	Перегородка с переключателем	1
3	1.8.3	PT300H3300	Переключатель положения	1
4	1.8.4	PT300H3400	Аварийный выключатель	1
5	1.8.5	PT300H6200	Импульсная пластина	2
6	1.8.6	PT300H3600	Нейлоновый вал	1
7	1.8.7	PT3003500	Плата фиксирующего ключа	1
8	1.8.8	AC32709921	Рама фиксирующего ключа	1
9	1.8.9	ECT74800	Подушка: ТПУ	4
10	1.8.10	PT300H2500	Ограничитель пружины	3
11	1.8.11	STDP4012	Блокиратор ключа безопасности	1
12	1.8.12	PT3002400	Перестановка каркаса	1
13	1.8.13	GB845ST2.9*9.5DS	Винт Phillip, ST2.9 * 9,5	10
14	1.8.14	GB894.16FH12	Круговой щит, ф6	1
15	1.8.15	GB845ST3.5*13DS	Винт Phillip, ST3.5 * 13	4
16	1.8.16	GB954DS2	Шайба, ф 4.5*ф 9 *0.8	4
17	1.8.17	L600ST0/ХНР-2	Провод аварийного переключения	2
18	1.8.18	F10	Аварийный переключатель	2
19	1.8.19	L800ST0-ХНР-2	Импульсный соединительный провод	2
20	1.8.20	L500ХНР/ХНР-3	Кабели скорости и наклона	2
21	1.8.21	07-0079H-S	Spd And Incl Pcb	2
22	1.8.22	K1NF-55(N)	Феррит	2
23	1.8.23	PT300TZ08	Перекрытие переключателя перестановки	1
24	1.8.24	PT300HMM02NX	Наложение зоны	1

Верхняя рукоятка в сборе



Список деталей и детализированная схема

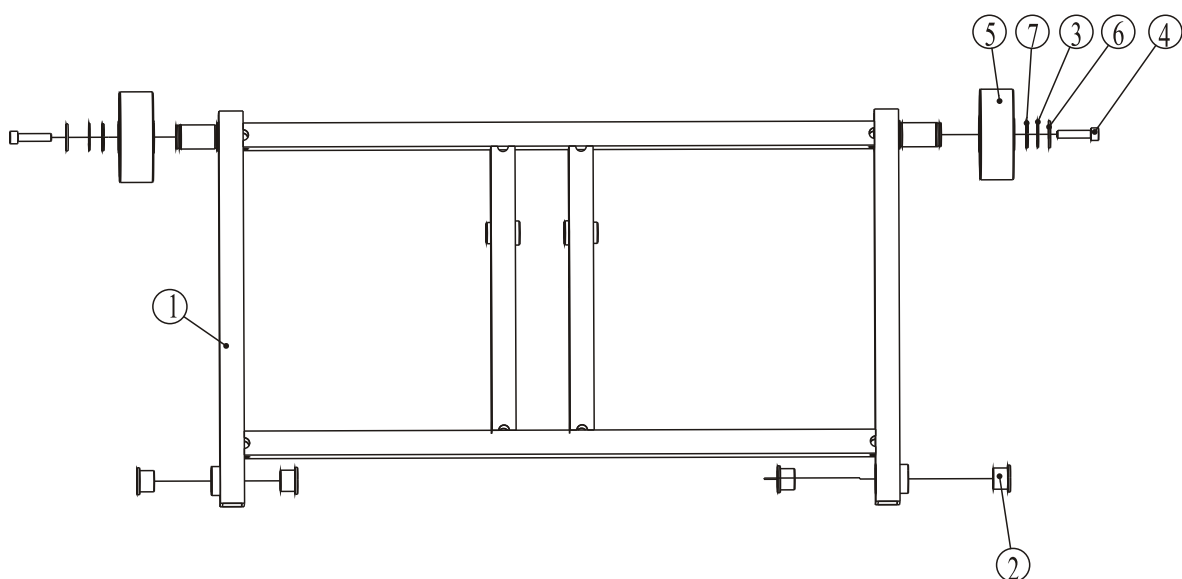
Нижняя рукоятка в сборе



№	№ класса	№ детали	Описание	QTY
1	1.9.1	PT300H3200	Крышка нижнего поручня	1
2	1.9.2	PT300H6200	Импульсная пластина	2
3	1.9.3	GB845ST3.5*13DS	Винт Phillip, ST3.5 * 13	4
4	1.9.4	GB954DS2	Шайба, ф4.5*ф9*0.8	4

Список деталей и детализированная схема

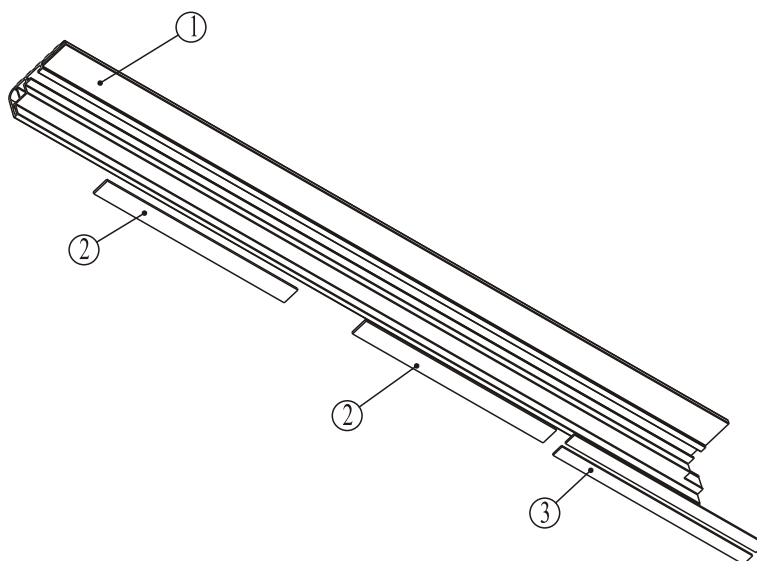
Подъемная рама в сборе



№	№ класса	№ детали	Описание	QTY
1	4.2.1	PT300H0600	Подъемная рама	1
2	4.2.2	L1-6800	Воротник сальника	4
3	4.2.3	GB894.125FH12	Кольцевой щит, $\varnothing 25$	2
4	4.2.4	GB70M8*15DHS4	Винтовой наконечник M8 * 15	2
5	4.2.5	DC29002200	Колесо	2
6	4.2.6	DQ8DHS2A	Шайба, $\varnothing 9 * \varnothing 22 * 2$	2
7	4.2.7	DQ25DHS2B	Шайба $\varnothing 25$	4

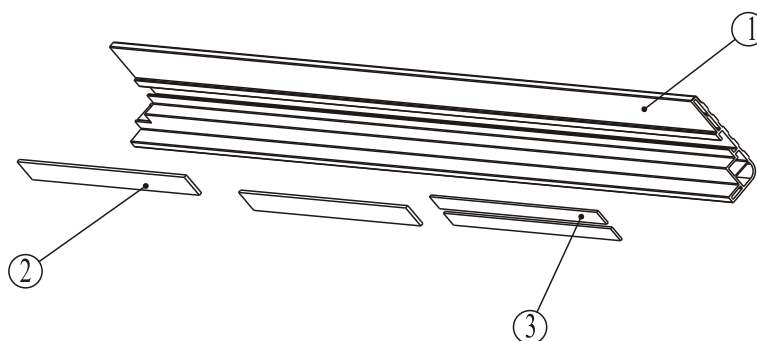
Список деталей и детализированная схема

Левый лонжерон в сборе



№	№ класса	№ детали	Описание	QTY
1	4.1.25.1	PT300H1100	Левая боковая направляющая	1
2	4.1.25.2	PT3003000	Тормозной бампер	2
3	4.1.25.3	CRDMJ20*3*1000	Лента	2.8

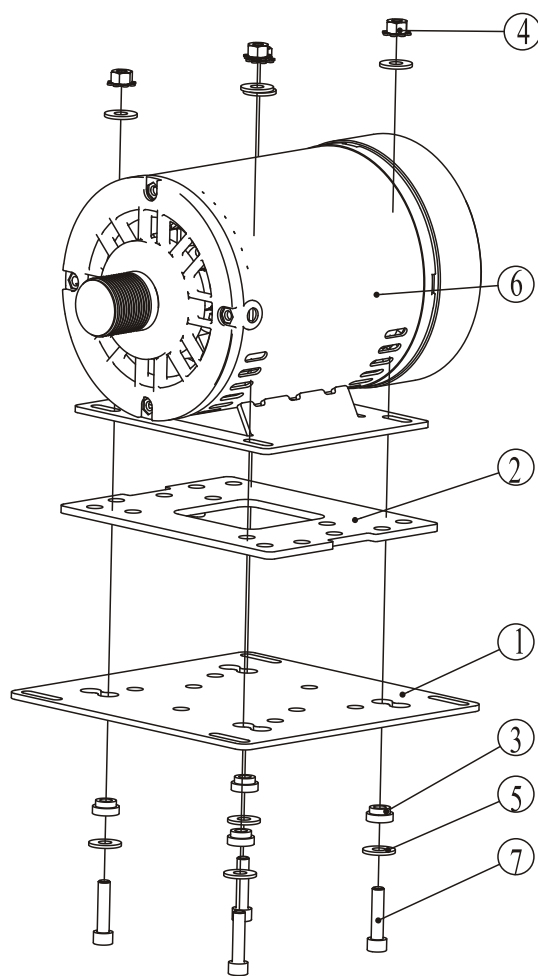
Правый лонжерон в сборе



№	№ класса	№ детали	Описание	QTY
1	4.1.26.1	PT300H1200	Правая боковая направляющая	1
2	4.1.26.2	PT3003000	Тормозной бампер	2
3	4.1.26.3	CRDMJ20*3*1000	Лента	2.8

Список деталей и детализированная схема

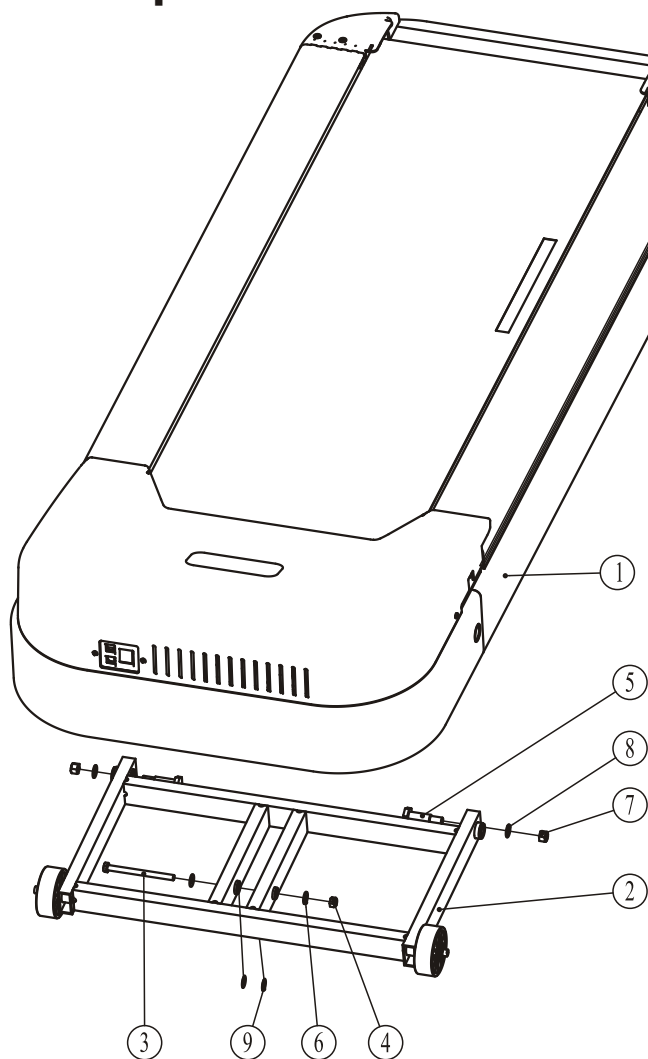
Мотор в сборе



№	№ класса	№ детали	Описание	QTY
1	4.1.33.1	PT300H1300	Фиксатор двигателя	1
2	4.1.33.2	AC29706700	Изоляционный бампер	1
3	4.1.33.3	STDP3600	Прокладка изоляции	4
4	4.1.33.4	STDP6800	Шестигранная гайка М8	4
5	4.1.33.5	DQ8DHS2A	Шайба $\phi 9 * \phi 22 * 2$	8
6	4.1.33.6	D40-42	Мотор	1
7	4.1.33.7	GB70M8*35DS20	Винтовой наконечник М8 * 35	4

Список деталей и детализированная схема

Основание в сборе



№	№ класса	№ детали	Описание	QTY
1	4.1	PT500H05-22CHASSY	Рама в сборе	1
2	4.2	PT300H06ASSY	Подъемная рама в сборе	1
3	4.3	GB5780M10*130DS20	Шестигранный болт M10 * 130	1
4	4.4	NM10DS2	Стопорная гайка M10	1
5	4.5	RT7001900	Подъемный крепежный болт	2
6	4.7	NM12DS2	Стопорная гайка M12	2
7	4.8	DQ10DS2A	Шайба $\phi 11 * \phi 23 * 2$	2
8	4.9	DQ12DS2A	Шайба $\phi 13 * \phi 24 * 1,5$	2
9	4.10	FLPSR-5500	Тефлоновая шайба	2

Список деталей и детализированная схема

Рама в сборе

№	№ класса	№ детали	Описание	QTY
1	4.1.1	PT300H0500	Рама	1
2	4.1.3	STDP4700	Пружина натяжения колеса	1
3	4.1.4	PT300H1400	Крюк	1
4	4.1.5	PT300H0800	Задняя крышка	1
5	4.1.6	PT3003000	Тормозной бампер	1
6	4.1.7	PT300H1000	Переключатель положения сиденья	1
7	4.1.8	PT300H1800	Крышка мотора	1
8	4.1.9	PT300190011C	Переключатель положения сиденья	1
9	4.1.10	PT3005000	Фиксационная крышка бокового мотора	2
10	4.1.11	STDP4400	Зажим провода питания	1
11	4.1.12	STDP2800	Антивибрационная панель привода	1
12	4.1.13	PBF40010	Заглушка трубы	1
13	4.1.14	FLPSR-5500	Тефлоновая шайба	2
14	4.1.15	PT3001400V1	Пылезащитная пластина в сборе	1
15	4.1.16	STDP5300	Бампер для поддержки мотора	1
16	4.1.17	RT7001800	Контроллер U крепления платы	1
17	4.1.18	AC3170B5200	Бампер	4
18	4.1.19	PT3002800P294U	Бампер А	6
19	4.1.20	PT3002900P294U	Бампер В	2
20	4.1.21	AC32700636	Шайба	6
21	4.1.22	PT3003900CH	Подножка	1
22	4.1.23	PT300H3800	Беговое полотно	1
23	4.1.24	DXD270J12A	Poly-v Belt,270J12	1
24	4.1.25	PT300H11ASSY	Левая боковая направляющая в сборе	1
25	4.1.26	PT300H12ASSY	Правая боковая направляющая в сборе	1
26	4.1.27	PT300H1500	Боковое рельсовое сиденье	8
27	4.1.29.1	PT300H2200	Передний ролик и колесо натяжения в сборе	1
28	4.1.30	RT7003300	Задний ролик	1
29	4.1.31	STDP3400	Регулятор бампера	2
30	4.1.32	PT3001200	Подножка дефлектора	2
31	4.1.33	PT300H13ASSY	Мотор в сборе	1
32	4.1.34	A01-6-CH	Провод питания	1
33	4.1.35	Z13	Розетка	1
34	4.1.36	DQBPO2.2-S21	Инвертор в сборе	1
35	4.1.37	08-0004	Переключатель цепи SWITCH	2
36	4.1.38	08-0077	Феррит	2
37	4.1.39	K1NF-55(N)	Феррит	1
38	4.1.40	F23	Главный выключатель	1
39	4.1.41	L100AMP175022-1-L-14	Соединительный провод	2

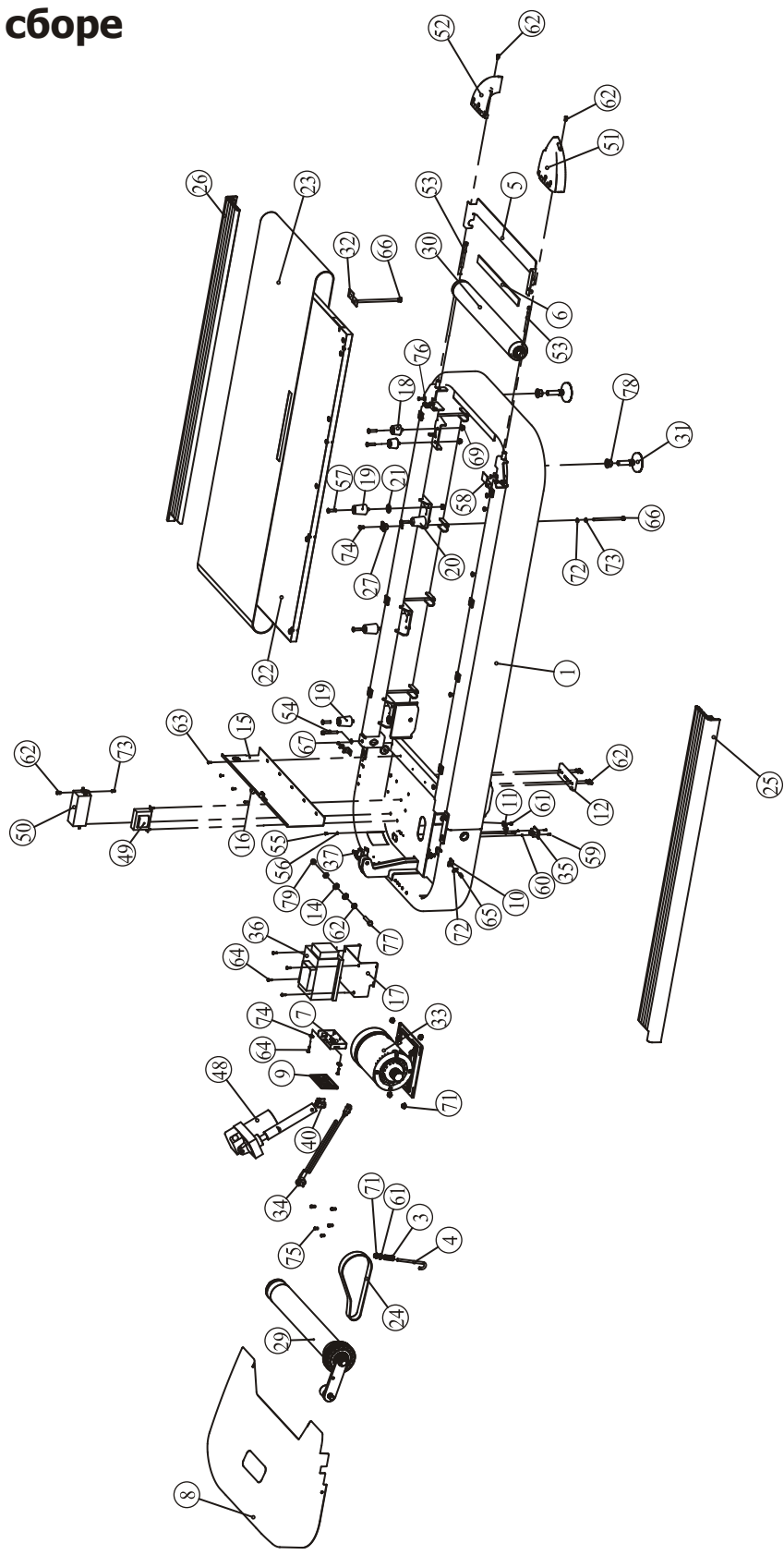
Список деталей и детализированная схема

Рама в сборе

№	№ класса	№ детали	Описание	QTY
40	4.1.42	L100AMP175022-1-N-14	Соединительный провод	2
41	4.1.43	L400AMP175022-1-L-14	Соединительный провод	1
42	4.1.44	L400AMP175022-1-N-14	Соединительный провод	2
43	4.1.45	740-6016	Провод заземления	1
44	4.1.46	L1600SM/ХНР/ХНВ-10	Нижний провод консоли	1
45	4.1.47	LD2000	Защитная втулка	1*
46	4.1.48	R36-22-RDS	Привод	1
47	4.1.49	Q02-S3	Индуктор	1
48	4.1.50	Q03	волновой фильтр	1
49	4.1.51	PT300H2000	Левая Заглушка	1
50	4.1.52	PT300H2100	Правая Заглушка	1
51	4.1.53	GB70M8*100*100DHS18	Винтовой наконечник М8 * 100 * 100	2
52	4.1.54	GB70M8*60*60DHS6	Винтовой наконечник М8 * 60 * 60	1
53	4.1.55	GB6560M4*8DSG	Винт Phillip М4 * 8	5
54	4.1.56	GB862.24DS12	Зубчатые запорные шайбы ф4	5
55	4.1.57	CNLM8*35DHS20NL	Винт с шестигранной головкой М8 * 35	10
56	4.1.58	CNLM6*40DHS20	Винт с шестигранной головкой М6 * 40	4
57	4.1.59	GB818M3*10DS2	Винт Phillip М3 * 10	6
58	4.1.60	GB41M3DS2	Контргайка, М3	6
59	4.1.61	DQ8DS2	Шайба ф9 * ф22 * 1.6	1
60	4.1.62	DQ10DS2	Шайба ф11 * ф20 * 1,5	2
61	4.1.63	GB6560M4*12DS	Винт Phillip М4 * 12	16
62	4.1.64	GB818M5*15DHS2	Винт Phillip М5 * 15	14
63	4.1.65	GB818M5*20DS2	Винт Phillip М5 * 20	4
64	4.1.66	GB5780M6*190DS2	Шестигранный болт М6 * 190	8
65	4.1.67	GB861.28DS12	Внутренние зубчатые зажимные шайбы, D=8	1
66	4.1.68	GB845ST4.2*13DS	Винт Phillip ST4 * 13	4
67	4.1.69	SD3*150	Полосовой кабель	4
68	4.1.70	SD4*150	Полосовой кабель	6
69	4.1.71	STDP6800	Шестигранная гайка М8	17
70	4.1.72	GB861.26DS12	Внутренние зубчатые зажимные шайбы, D=6	8
71	4.1.73	GB956DS2	Шайба ф6.6 * ф12 * 1,6	8
72	4.1.74	STDP5500	Зажимная гайка	4
73	4.1.75	GB17880.3M5*13DS17	Гайки с шестигранной головкой М5	12
74	4.1.76	GB17880.5M6*16.5DS17	Шестигранные гайки с плоской головкой М6	12
75	4.1.77	GB5780M10*50DS18	Шестигранный болт М10 * 50	1
76	4.1.78	GB6177M16DS2	Шестигранная гайка М16	2
77	4.1.79	NM10DS2	Стопорная гайка М10	1
78	4.1.80	SDZ24	Ремень безопасности	3

Список деталей и детализированная схема

Рама в сборе

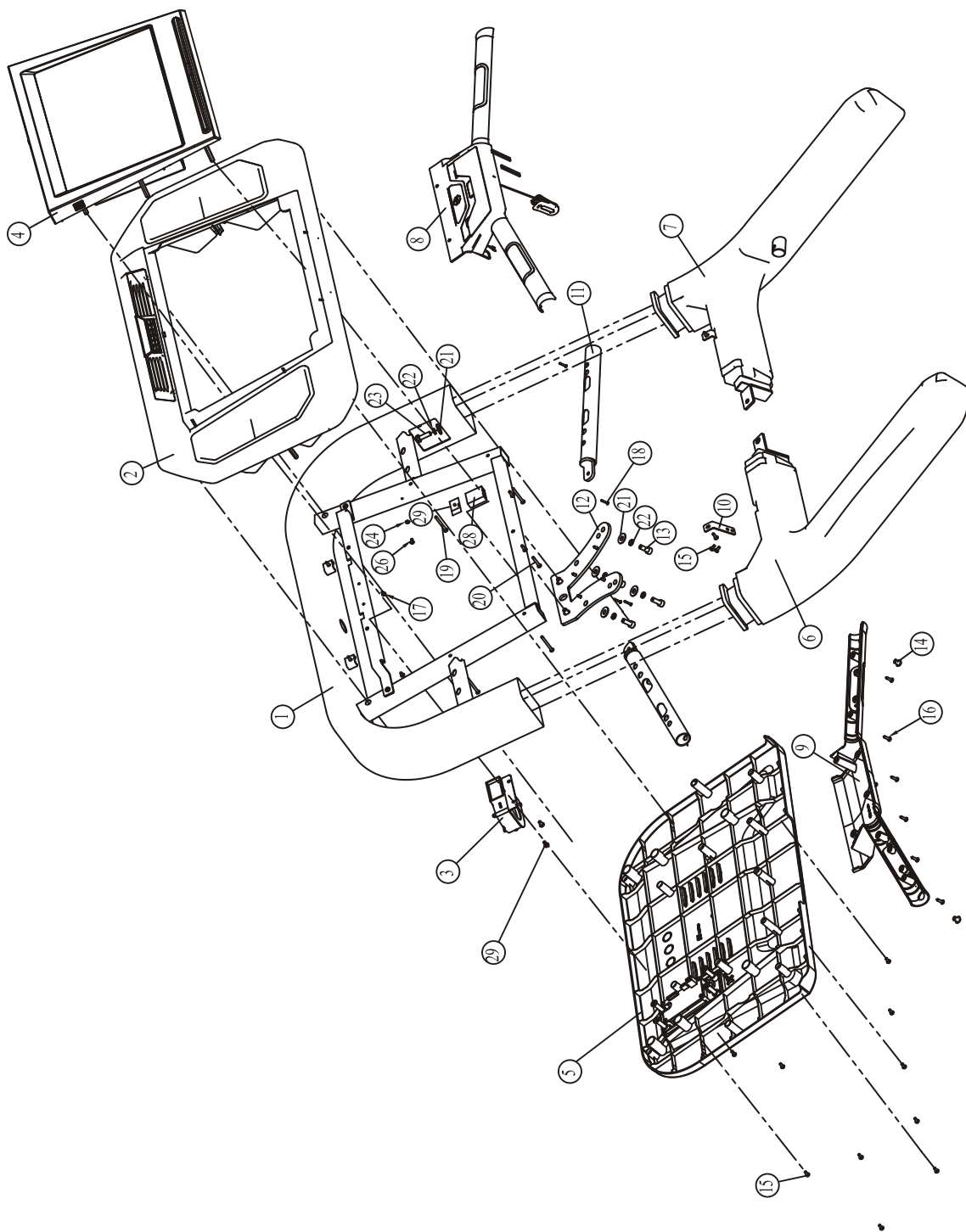


Список деталей и детализированная схема

Консоль и ручки в сборе

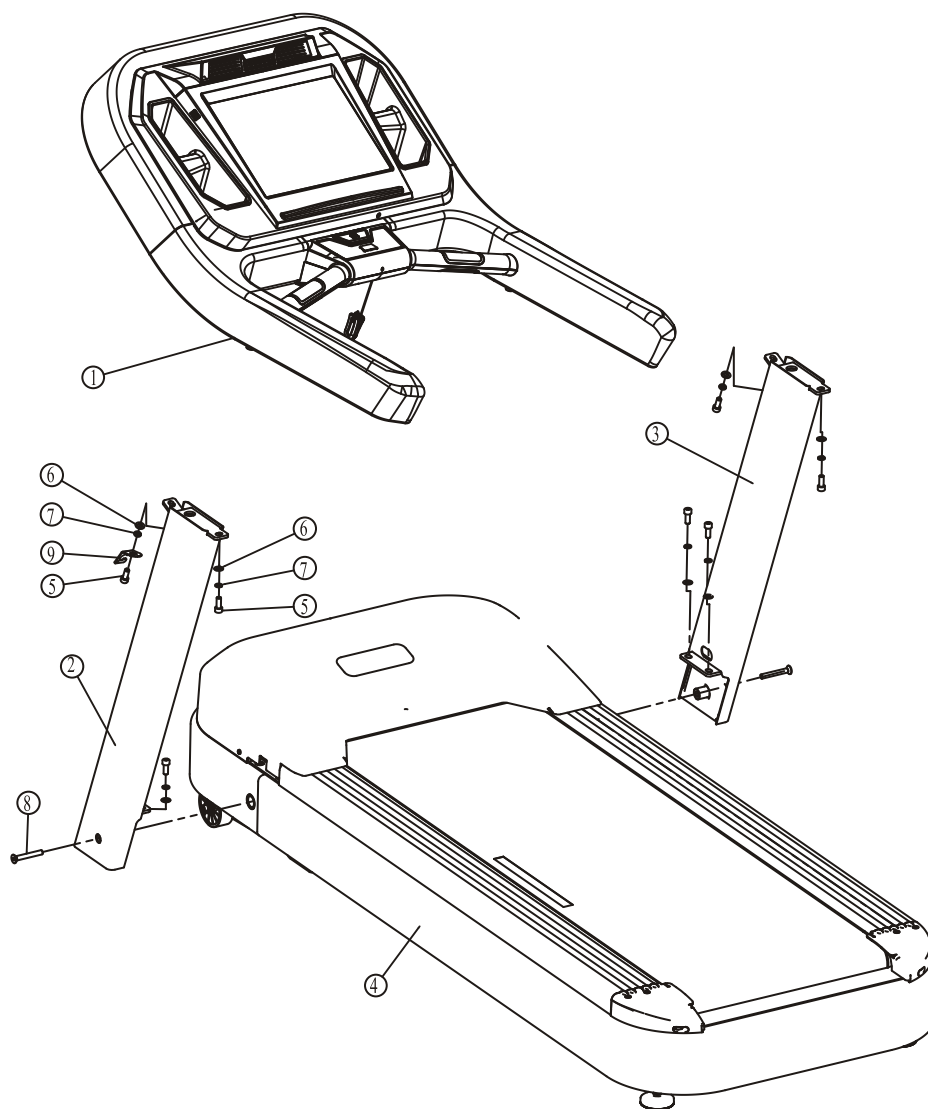
№	№ класса	№ детали	Описание	QTY
1	1.1	PT300H05ASSY	Рама консоли в сборе	1
2	1.2	PT500H-CH10ASSY	Верхняя крышка консоли в сборе	1
3	1.3	PT300H61ASSY	Вентилятор в сборе	1
4	1.4	PT500H-CH02ASSY	Рама платы TFT в сборе	1
5	1.5	PT300H4200	Нижняя крышка консоли	1
6	1.6	PT300H0400A	Левый поручень	1
7	1.7	PT300H0900A	Правый поручень	1
8	1.8	PT300H-CH08ASSY	Верхняя крышка поручня в сборе	1
9	1.9	PT300H04ASSY	Нижняя крышка поручня в сборе	1
10	1.10	PT300H7700	Натяжная пластина	2
11	1.11	PT300H6600	Ручка частоты сердечного ритма	2
12	1.12	PT300H7300	Плата соединения консоли	1
13	1.13	GB70M8*20DS20	Винтовой наконечник М8 * 20	6
14	1.14	PNLM8*10DHS2	Болт с шестигранной головкой, М8 * 10	2
15	1.15	GB818M4*10DHS2	Винт Phillip М4 * 10	17
16	1.16	GB845ST4.2*16DS	Винт Phillip, ST4.2 * 16	26
17	1.17	GB845ST4.2*9.5DS	Винт Phillip, ST4.2 * 9,5	2
18	1.18	GB846ST2.9*19DS	Винт Phillip, ST2.9 * 19	4
19	1.19	GB845ST4.2*50DS	Винт Phillip, ST4.2 * 50	4
20	1.20	GB845ST4.2*32DS6	Винт Phillip, ST4.2 * 32	1
21	1.21	DQ8DS2	Шайба ф9 * ф22 * 1,6	12
22	1.22	GB938DS12	Пружинная шайба, ф8	12
23	1.23	GB5781M8*25DS20	Шестигранный болт М18 * 25	6
24	1.24	GB862.24DS12	Зубчатые запорные шайбы ф4	1
25	1.25	DP8650DQ02	Значок символа Земли	1
26	1.26	GB6560M4*8DSG	Винт Phillip, М4 * 8	1
27	1.27	GB818M5*10DS2	Винт Phillip, М5 * 10	2
28	1.28	AC32709906	Крышка приемника	1
29	1.29	DQXTJS01	Приемник сердцебиения	1

Консоль и рукоятки в сборе



Список деталей и детализированная схема

Конструкция в сборе



№	№ детали	Описание	QTY
1	PT500H-CH01ASSY	Консоль и ручка в сборе	1
2	PT300B0200	Левая стойка	1
3	PT300H03ASSY	Правая стойка	1
4	PT500H04-22CHASSY	Основа в сборе	1
5	GB70M10*25DS20	Шестигранный винт, М10 * 25	8
6	DQ10DS2	Шайба, ф11 * ф20 * 1,5	8
7	GB9310DS12	Пружинная шайба, ф10	8
8	CNLM10*75N19	Шестигранный разъем с потайной головкой М10 * 75	2
9	PT500H2100	Жгут проводов	1

Функции консольной панели

1. Быстрый старт

1.1 Главная страница после включения питания.



Верхняя панель используется для отображения информации, связанной с вашим процессом обучения. Нижняя панель - это контрольная панель этого оборудования. Первая кнопка на нижней панели - «Возврат». Вторая кнопка - «Главная страница», а третья - «Shrink», она может скрывать верхнюю и нижнюю панели в правой части экрана, чтобы вы могли видеть весь экран.

1.2 Нажмите кнопку быстрого запуска на рисунке 1.1, вы можете запустить это оборудование быстро. Теперь вы находитесь в ручном режиме.

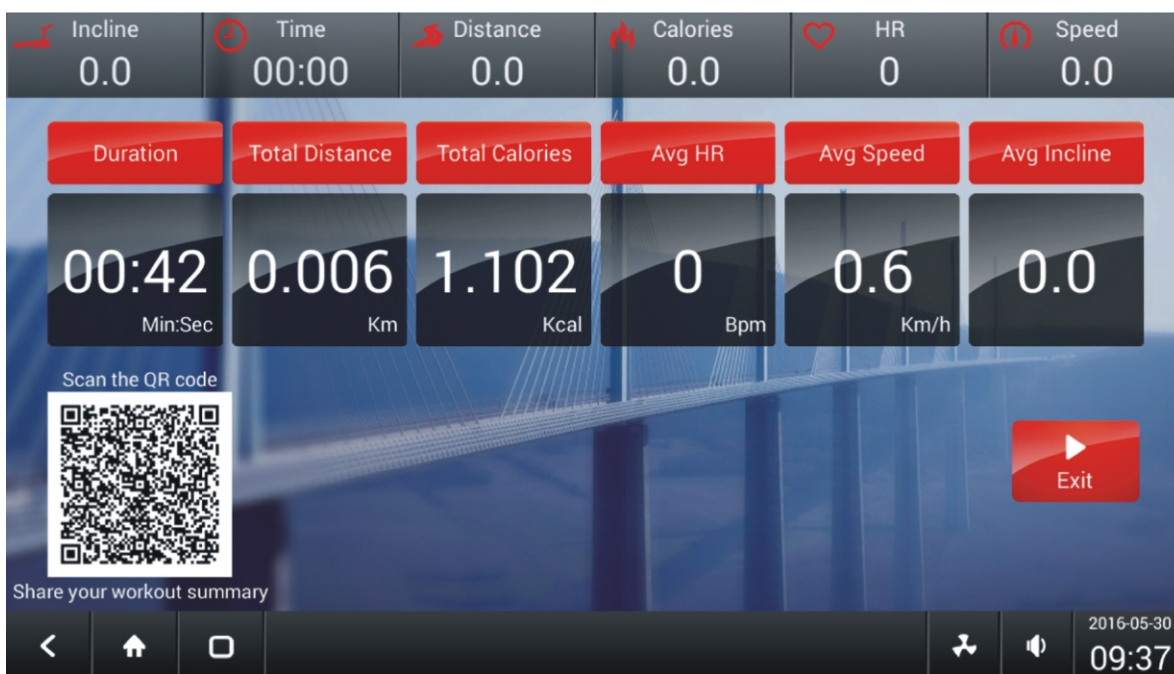
Функции консольной панели



Нажмите кнопку +/- под красным значком НАКЛОН можно отрегулировать наклон. Нажмите кнопку +/- под красным значком. СКОРОСТЬ может отрегулировать скорость.

Также вы можете быстро нажать кнопку 3,6,9,12, чтобы быстро отрегулировать наклон или скорость.

Когда вы нажимаете кнопку остановки на нижней панели, вы получите итоговую страницу следующего вида.



Функции консольной панели

Сканируйте QR-код, чтобы поделиться своей тренировкой с друзьями.
Нажмите красную кнопку «Выход», чтобы вернуться на главную страницу, и тогда вы можете попробовать другой режим обучения.

2. Программный режим

2.1 Нажмите кнопку программы в середине главной страницы. Рисунок 1.1. Мы перейдем в программный режим. Вот интерфейс программного режима.



Всего мы имеем 8 программных режимов: КАРДИО, СЛУЧАЙНЫЙ, ЖИРОСЖИГАЮЩИЙ, ХОЛМЫ, ИНТЕРВАЛЬНЫЙ, СР, 5КМ и ИСПЫТАНИЕ.

2.2.1 Режим кардио

Нажмите кнопку CARDIO в середине экрана, как показано выше, введите CARDIO mode, интерфейс будет выглядеть следующим образом.

Функции консольной панели



Нажмите цифровую кнопку ниже, красный значок «Вес» приведет вас к странице настройки веса, как показано на рисунке 2.2.1.1

Нажмите цифровую кнопку ниже, красный значок «Время» приведет вас к странице настройки времени, как показано на рисунке 2.2.1.2

Нажмите красную кнопку «Пуск», чтобы начать тренировку в режиме CARDIO, как показано на рисунке 2.2.1.3



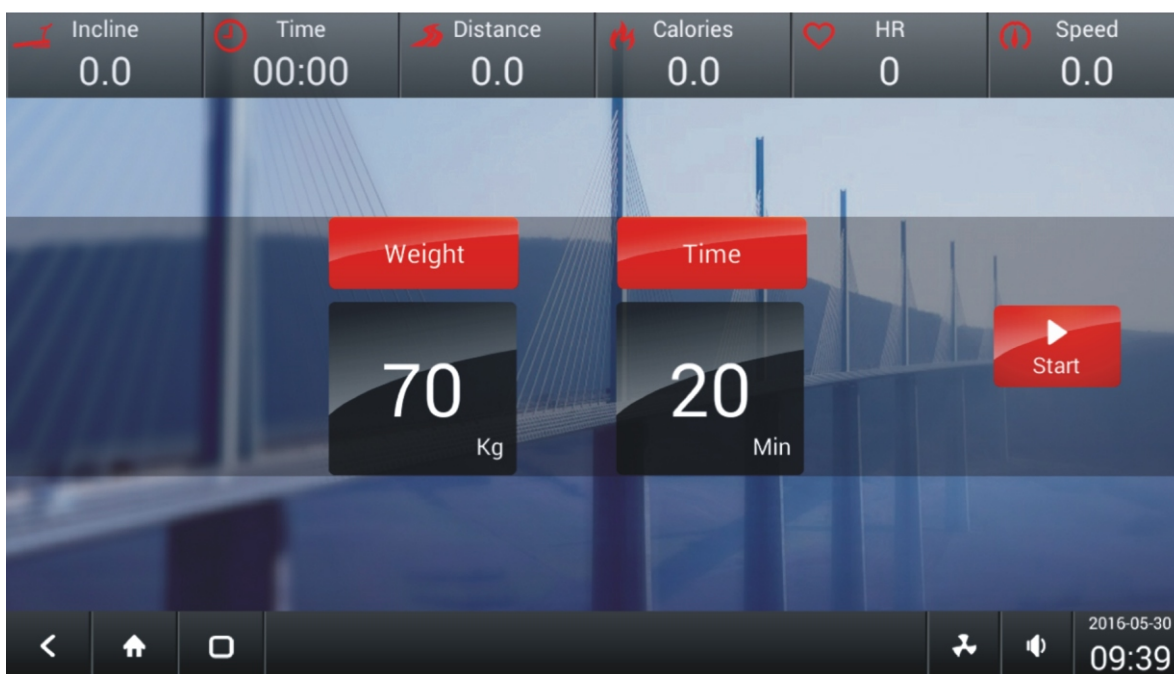
Функции консольной панели



2.2.2 Случайный режим

Нажмите кнопку RANDOM в середине экрана, как показано на рисунке 2.1, введите режим RANDOM, вы можете отрегулировать соответствующий параметр так же, как режим CARDIO.

Функции консольной панели



Нажмите кнопку «Старт», чтобы начать тренировку в режиме RANDOM, как показано ниже.



Функции консольной панели

2.2.3 Режим жиросжигания

Нажмите кнопку FATBURN в середине экрана, как показано выше, рисунок 2.1 перейдет в режим FATBURN, вы можете отрегулировать соответствующий параметр так же, как режим CARDIO.



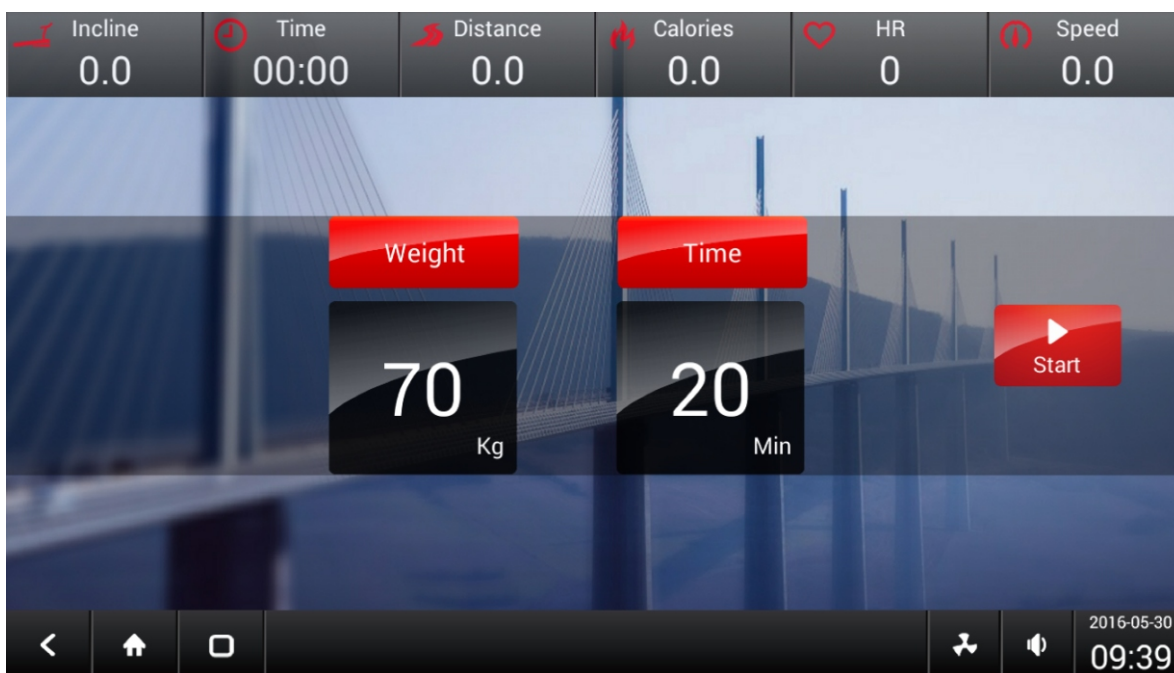
Нажмите красную кнопку «Старт», чтобы начать тренировку режима FATBURN как показано ниже.



Функции консольной панели

2.2.4 Режим холмы

Нажмите кнопку «HILLS» в середине экрана, как показано на рисунке 2.1, вы войдете в режим HILLS. Вы можете настроить соответствующий параметр так же, как и режим CARDIO.



Нажмите кнопку «Старт», чтобы начать тренировку в режиме HILLS, как показано ниже.



Функции консольной панели

2.2.5 Интервальный режим

Нажмите кнопку «ИНТЕРВАЛ» в середине экрана, как показано на рисунке 2.1, введите режим INTERVAL, вы можете отрегулировать соответствующий параметр так же, как режим CARDIO.



Нажмите красную кнопку «Старт», чтобы начать обучение в режиме INTERVAL, как показано ниже.



Функции консольной панели

2.2.6 Режим 5км

Нажмите кнопку «5КМ» в середине экрана, как показано выше на рисунке 2.1, войдите в режим 5КМ, вы можете отрегулировать параметр веса так же, как режиме CARDIO.



Нажмите красную кнопку «Старт», чтобы начать обучение в режиме 5КМ, как показано ниже.



Функции консольной панели

2.2.7 Режим сердечного ритма (HR)

Нажмите кнопку «HR» в середине экрана, как показано выше на рисунке 2.1, перейдите в режим HR, вы можете отрегулировать соответствующий параметр так же, как режиме CARDIO.



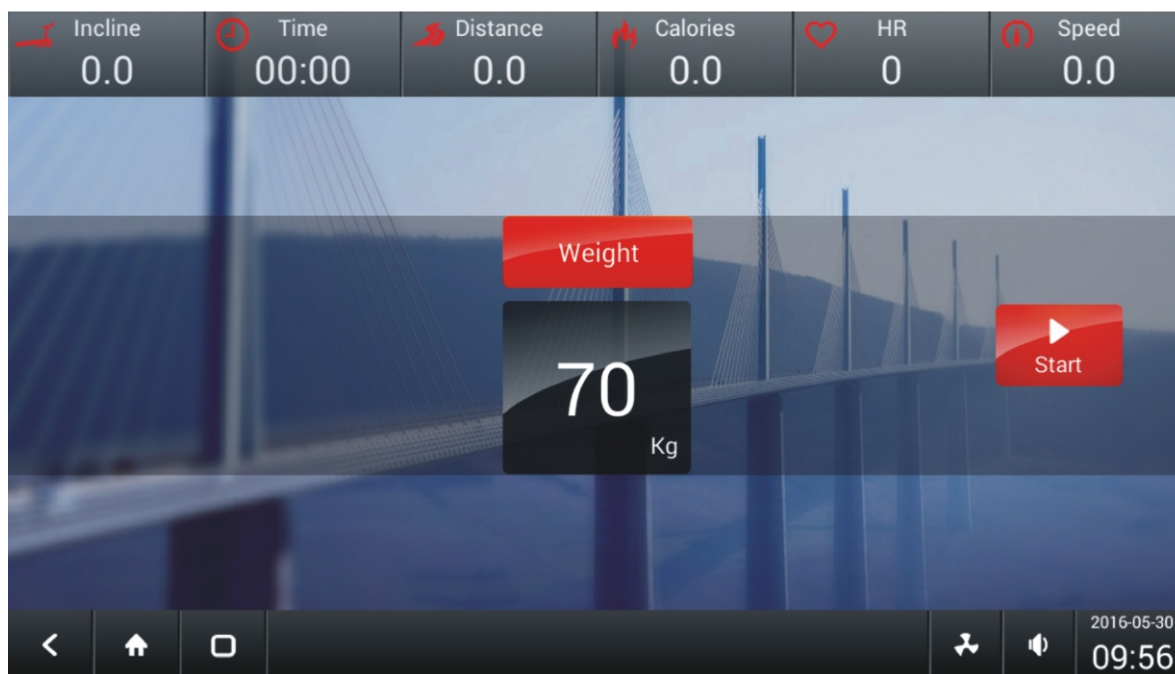
Нажмите красную кнопку «Старт», чтобы начать обучение режиму HR, как показано ниже.



Функции консольной панели

2.2.8 Режим теста

Нажмите кнопку «FIREMANTEST» в середине экрана, как показано на рисунке 2.1, войдите режим FIREMANTEST. Вы можете отрегулировать параметр веса так же, как режиме CARDIO.



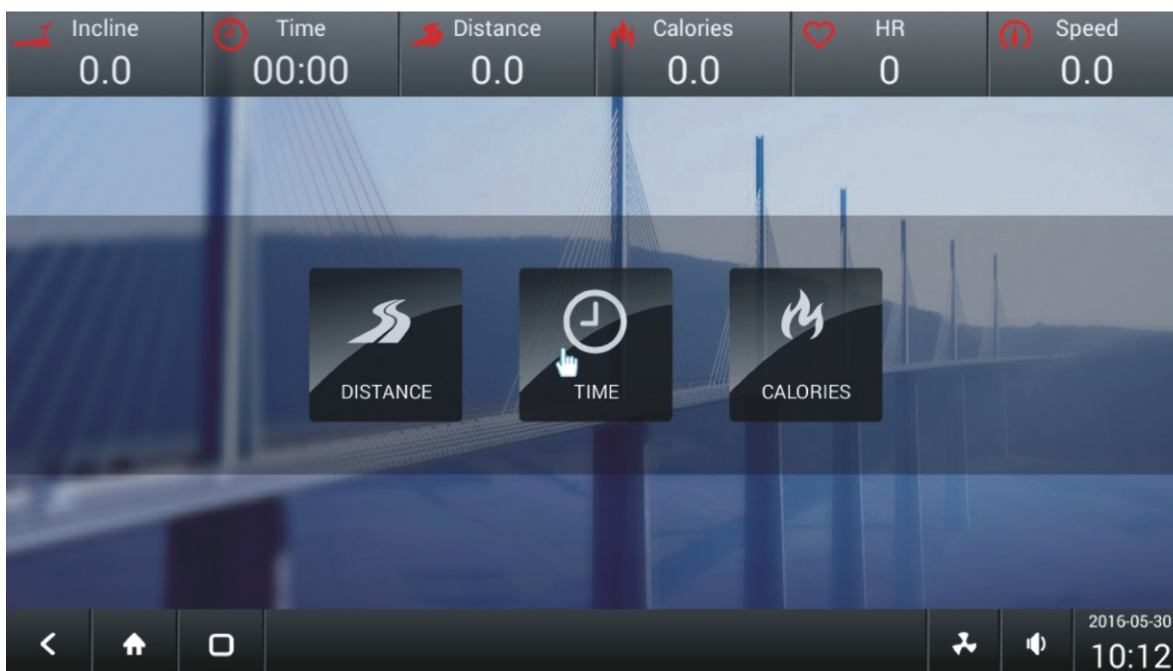
Нажмите красную кнопку «Пуск», чтобы начать тренировку в режиме FIREMANTEST.



Функции консольной панели

3. Целевой режим

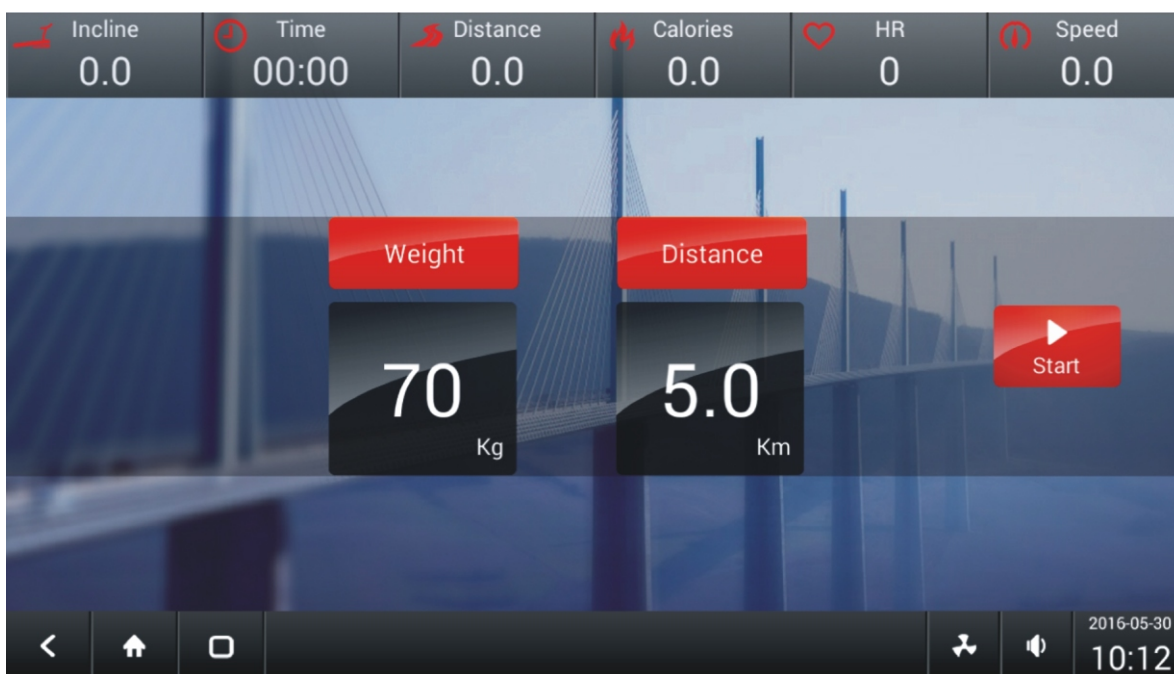
Нажмите кнопку целей в середине главной страницы. Рисунок 1.1. Мы войдем в целевой режим. Вот интерфейс целевого режима.



Всего имеется 3 целевых режима --- РАССТОЯНИЕ, ВРЕМЯ и КАЛОРИИ.

3.1 Нажмите кнопку «DISTANCE» на рисунке 3.1, чтобы перейти в режим DISTANCE, как показано ниже. Вы можете отрегулировать соответствующий параметр так же, как и в режиме CARDIO.

Функции консольной панели



Нажмите красную кнопку «Пуск», чтобы начать тренировку в режиме DISTANCE, как показано ниже.

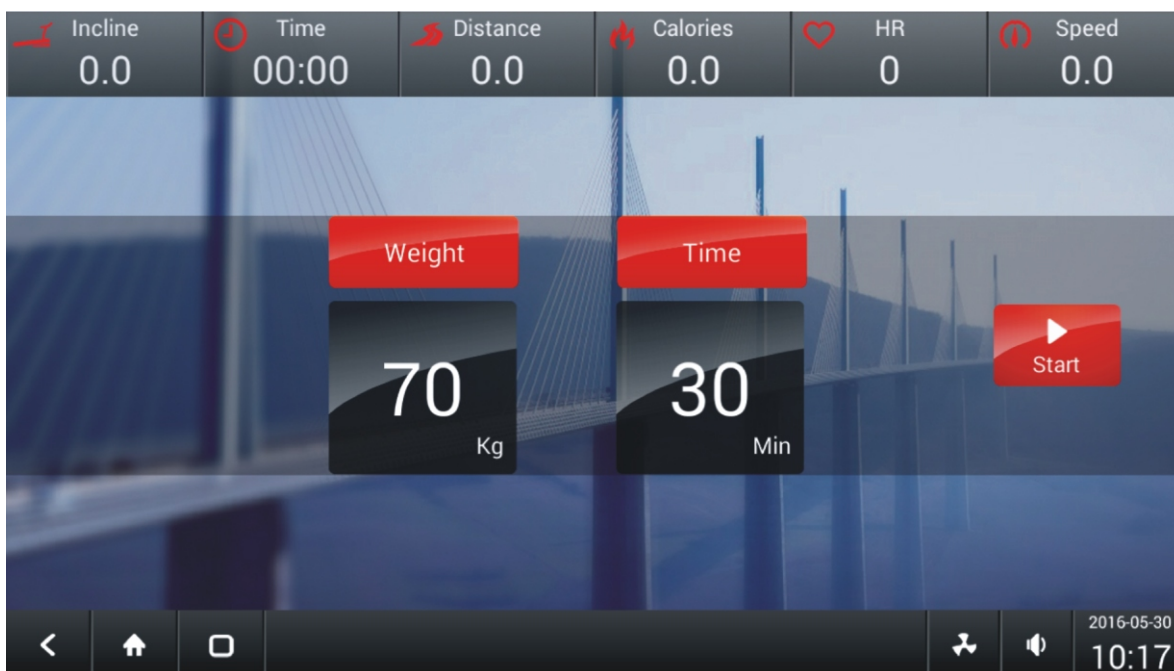


Нажатие на верхнюю панель покажет вам цель и оставшееся расстояние, как показано ниже.

Функции консольной панели



3.2 Нажмите кнопку «ВРЕМЯ» на рисунке 3.1, чтобы войти в режим TIME, как показано ниже. Вы можете настроить соответствующий параметр так же, как в режиме CARDIO.

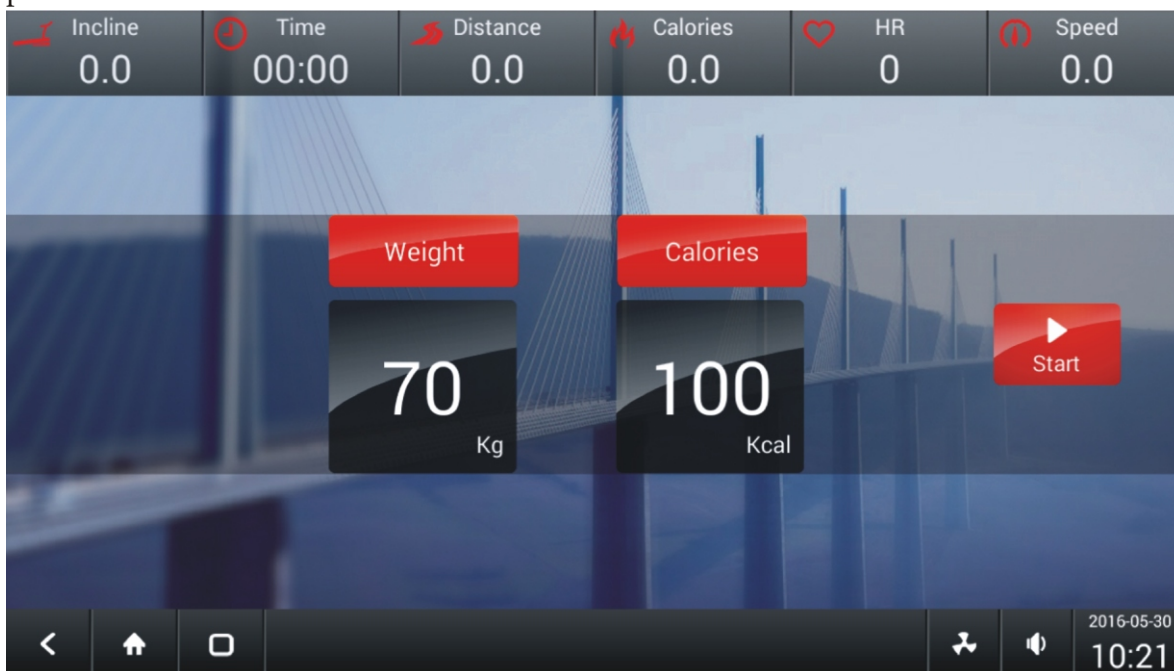


Нажмите красную кнопку «Пуск», чтобы начать тренировку в режиме TIME, как показано ниже.

Функции консольной панели



3.3 Нажмите кнопку «CALORIES» на рисунке 3.1, чтобы войти в режим CALORIES как показано ниже. Вы можете отрегулировать соответствующий параметр так же, как в режиме CARDIO.



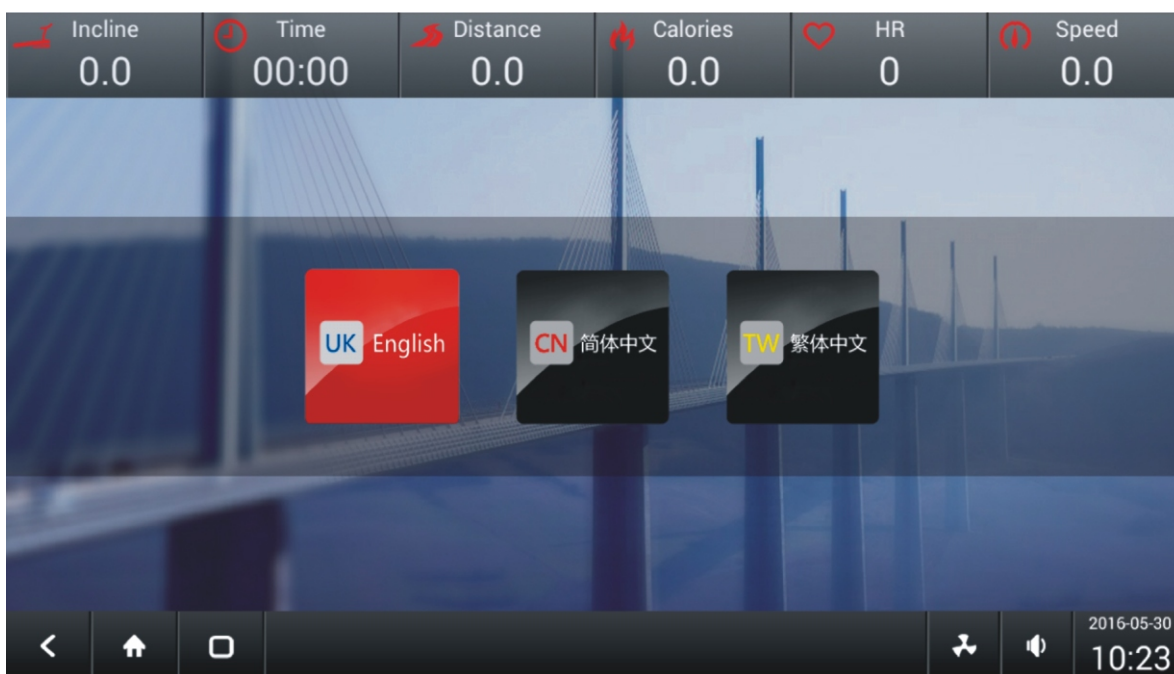
Нажмите красную кнопку «Старт», чтобы начать тренировку в режиме CARDIO, как показано ниже.

Функции консольной панели



4. Настройка языка

Нажмите кнопку языка в правой части главной страницы. Рисунок 1.1. Мы войдем в функцию настройки языка. Вот интерфейс.



Функции консольной панели

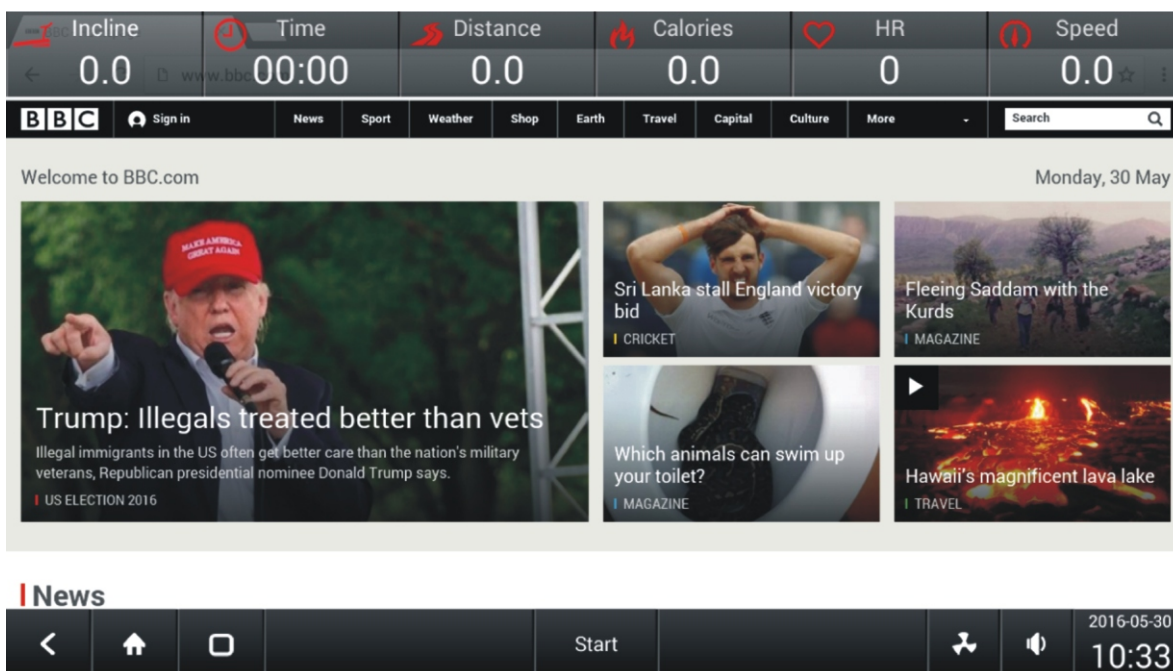
5. Настройка профиля

Нажмите кнопку профиля в правой части главной страницы. Рисунок 1.1. Мы вводим функцию настройки профиля. Вот интерфейс.



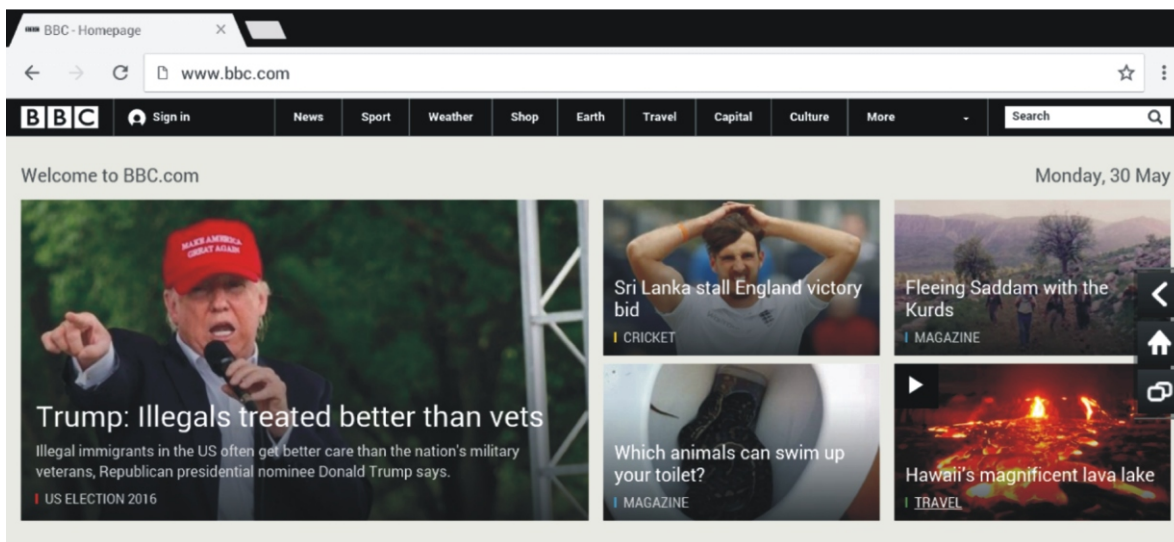
6. Браузер

Нажмите кнопку «Интернет» в правой части главной страницы. Рисунок 1.1. Вы можете получить доступ к Интернету во время тренировки. Вот интерфейс.



Функции консольной панели

Вы можете использовать третью кнопку в нижней панели, чтобы увидеть полную страницу, как показано ниже.



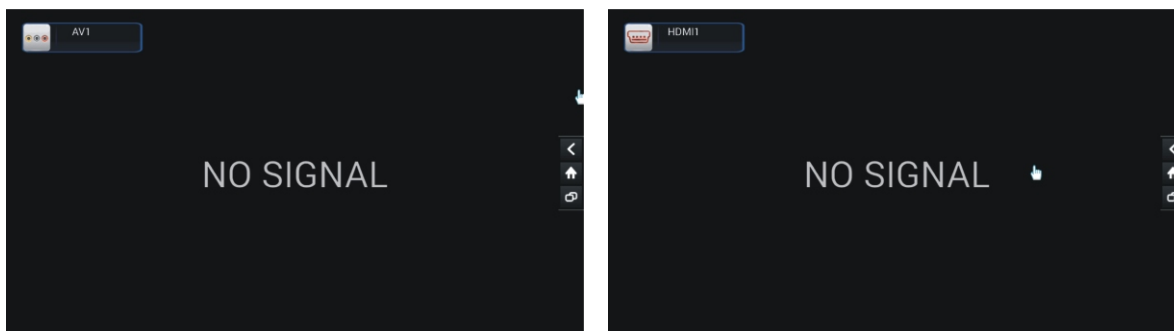
News



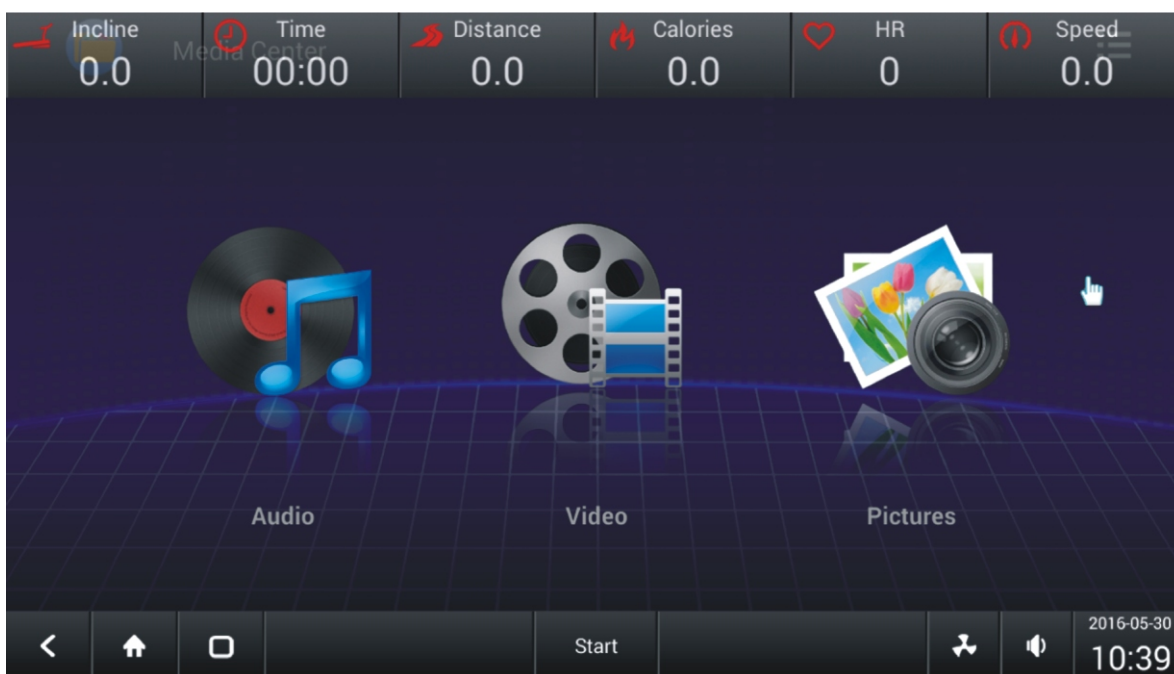
Нажатие третьей кнопки на правой панели вернет верхнюю и нижнюю панель назад.

7. Функция развлечений

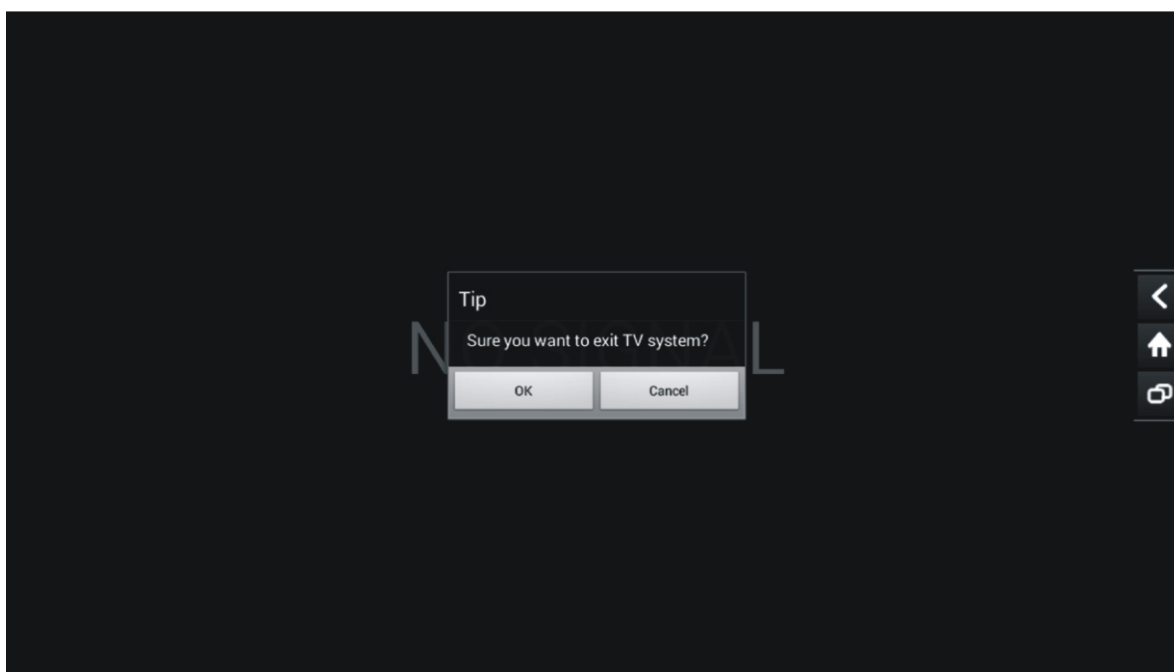
Вы можете использовать кнопки «AV-Input», «HDMI» и «Multimedia» в правой части главной страницы. Рисунок 1.1 для вызова входа AV, входа HDMI и мультимедийной функции следующим образом.



Функции консольной панели



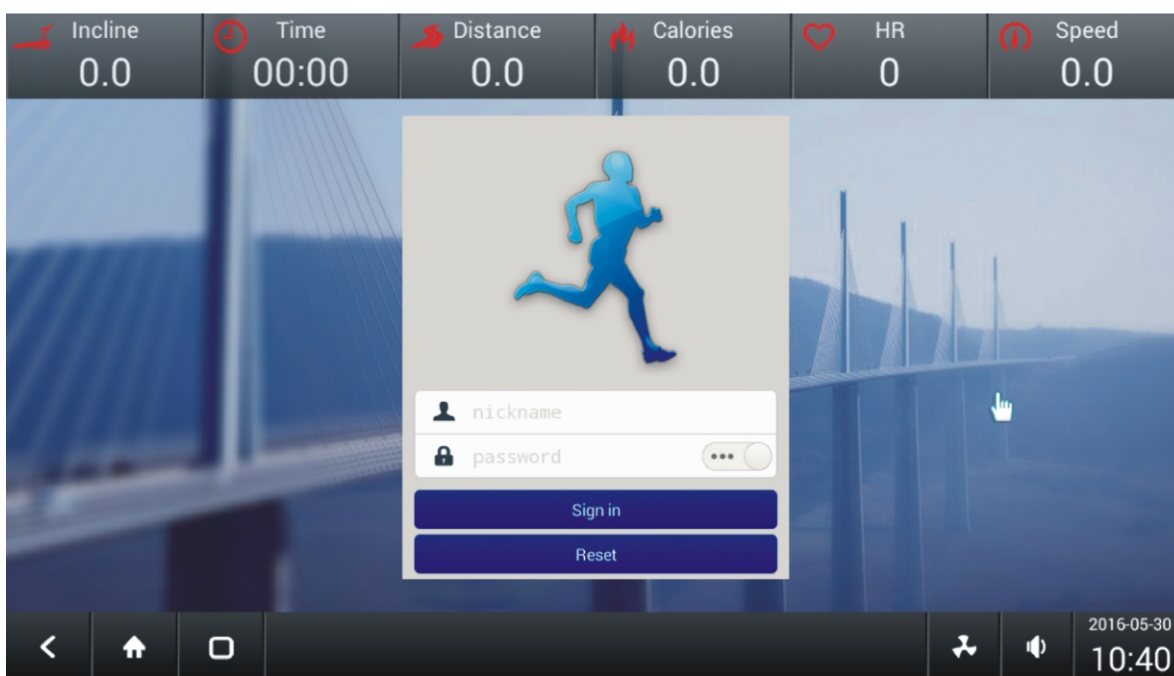
Нажмите 1-ую кнопку на нижней панели или правую панель дважды, чтобы вернуться из предыдущих трех режимов, как показано на рисунке.



Функции консольной панели

8. Настройка системы

Нажмите кнопку настройки в правой части главной страницы. Рисунок 1.1, вы войдете в режим настройки. Вот интерфейс.

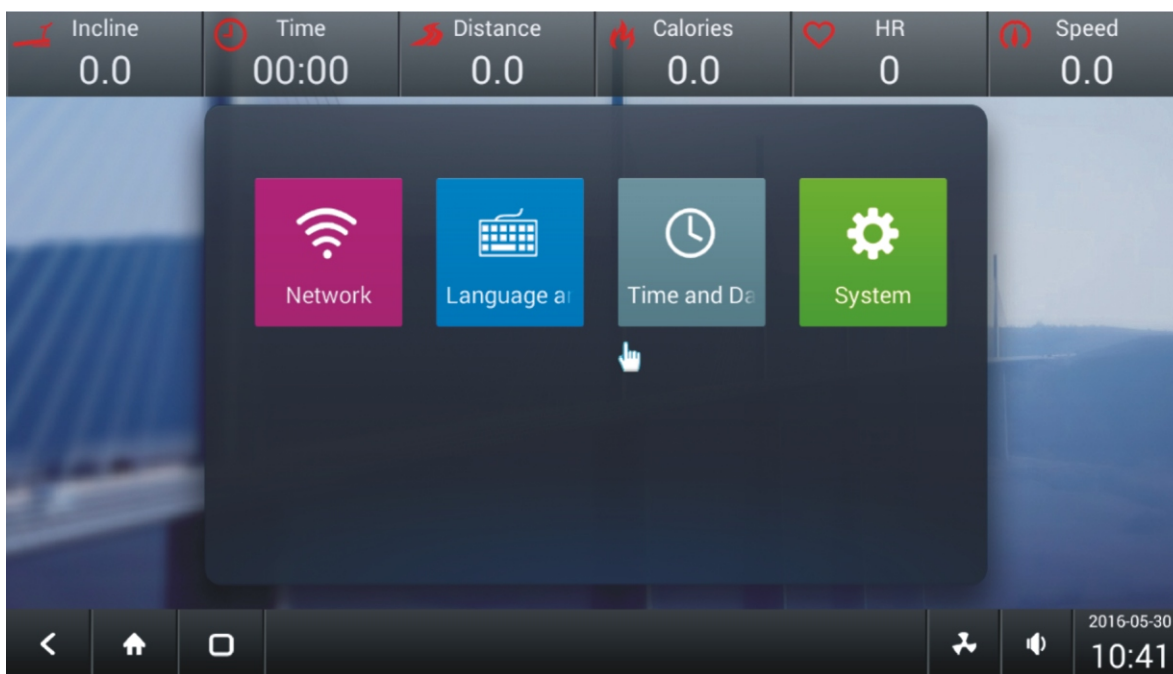


После входа в систему вы увидите следующий интерфейс.



Функции консольной панели

Нажмите кнопку SETUP, после чего вы увидите следующий интерфейс.

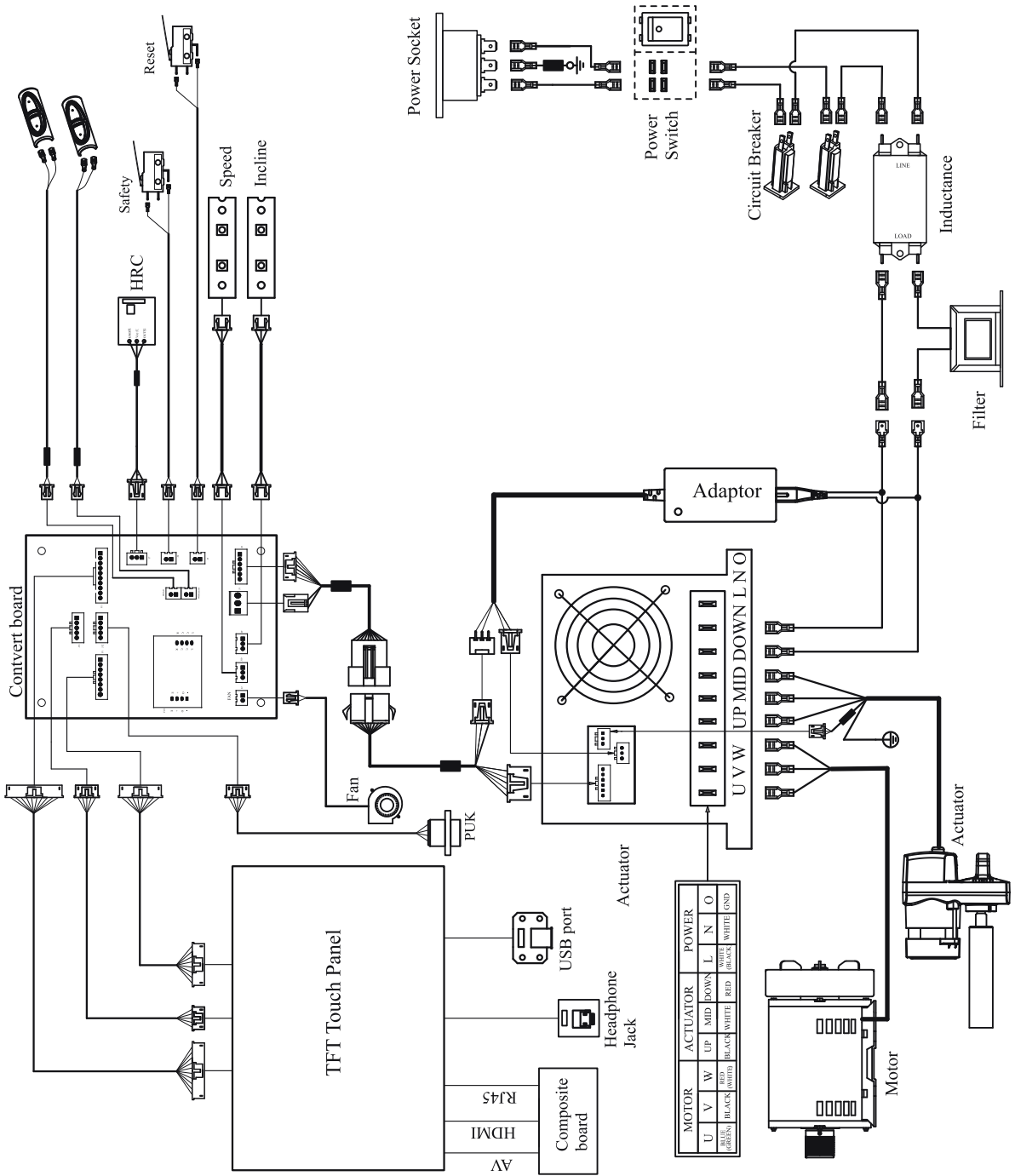


Отсюда вы можете сделать некоторые системные настройки, связанные с сетью, временем и другими. Когда вы закончите работу над настройкой, выполните выход, а затем вы можете снова выполнить свою программу тренировки.

Руководство по устранению неполадок

Неисправность	Корректирующее действие
ER01, Ошибка связи	1. Проверьте консоль и подключение основного коммуникационного кабеля.
	2. Проверьте инвертор и подключение основного коммуникационного кабеля.
	3. Замените инвертор.
	4. Замените консоль.
ER02, Ошибка при поднятии	1. Автовывключение высоты. Чувствительный режим.
	2. Проверка соединения.
	3. Контроль уровня PCB LED.
	4. Проверьте или замените исполнительный механизм.
ER03, Красная кнопка аномальной остановки	1. Проверьте механическую структуру.
	2. Проверка соединения.
	3. Завершите проверку ключа или замените.
	4. Проверьте консоль PCB или замените.
	5. Проверка платы связи или замена.
ER04, Перегрузка	1. Проверка соединения.
	2. Смазка.
	3. Запуск проверки панели.
	4. Проверка беговой ленты.
	5. Проверьте, если перегрузка.
	6. Проверка основного двигателя или замена.
	7. Проверьте или замените инвертор.
ER05, Низкое напряжение	1. Проверьте мощность AC 220-240V.
	2. Проверьте, если перегрузка.
ER06, Перегруз	1. Проверка подключения двигателя.
	2. Смазка.
	3. Запуск проверки панели.
	4. Проверка беговой ленты.
	5. Перегрузка.
	6. Проверка основного двигателя или замена.
	7. Проверьте или замените инвертор.
ER07, Аварийная остановка	1. Сбросьте предохранительный выключатель.
	2. Проверьте механическую структуру.
	3. Проверка соединения.
	4. Проверьте предохранительный выключатель или замените его.
	5. Проверьте консоль PCB или замените.
Консоль без питания	1. Проверьте напряжение питания, используя измеритель напряжения, чтобы увидеть, находится ли он в пределах 220-240В.
	2. Переключатель повернут в положение «ВКЛ», если индикатор зажигания не горит, замените переключатель.
	3. Осмотрите выключатель, чтобы убедиться, что он отключен. Если он отключен, сбросьте выключатель. И проверьте, какая часть закорочена. Затем замените закороченную часть.
	4. Проверьте кабель питания.
	5. Проверьте адаптер.
	6. Проверьте коммуникационный кабель.

Электрическое соединение



Регулировка полотна и обслуживание

1. Регулировка полотна:

Регулировка и натяжение полотна выполняет две функции:

* Расстояние между полотном и крышкой двигателя слева направо в пределах +/- 5 мм, затем необходимо отрегулировать.

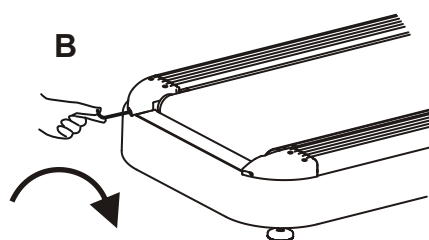
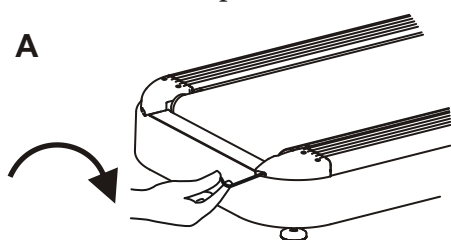
* Отрегулируйте полотно на скорости не более 4км/ч.

А. Беговое полотно смещается вправо:

Используя прилагаемый шестигранный ключ, поверните правый болт регулировки правого заднего ролика по часовой стрелке, как показано ниже или в противоположном направлении.

В. Беговое полотно смещается влево:

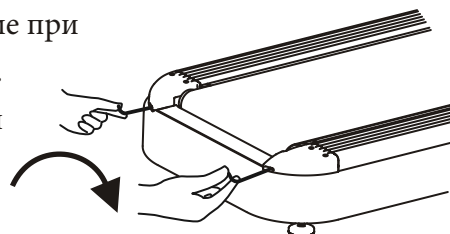
Используя прилагаемый шестигранный ключ, поверните правый болт регулировки правого заднего ролика по часовой стрелке, как показано ниже или в противоположном направлении.



Беговое полотно скользит во время использования:

Легкое проскальзывание бегового полотна в норме при использовании в течение определенного периода.

Используя шестигранный ключ, поверните левый и правый болты регулировки заднего ролика на одинаковое расстояние.

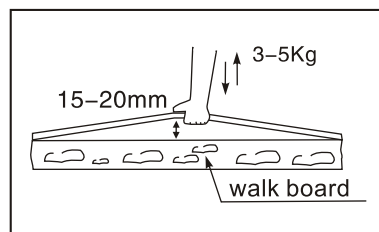
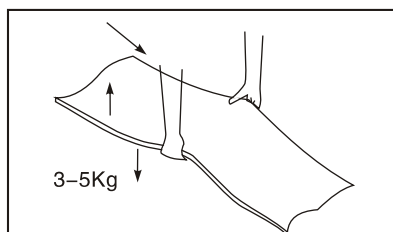


Смотрите правильное расположение бегового полотна, как показано ниже:

А. Расстояние между движущейся лентой и основой составляет 15-20 мм. ---- Нормальное

Более 20 мм ---- необходимо настроить

Менее 15 мм ---- необходимо настроить



Регулировка полотна и обслуживание

В. Скорость для бегового полотна составляет 5км/ч, держаться за поручень, стоять на боковом рельсе, одна нога на поясе, но без скольжения - это нормально.

2. ОЧИСТКА:

Обычная очистка вашего устройства продлит срок службы вашего устройства.

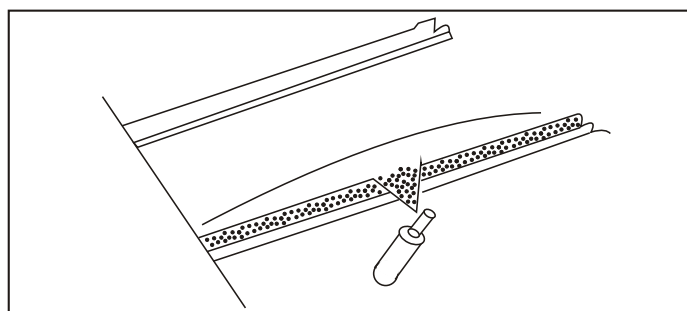
Предупреждение! Во избежание поражения электрическим током убедитесь, что питание беговой дорожки выключено, а устройство отсоединено от электрической розетки перед тем, как приступить к чистке или обслуживанию.

После каждой тренировки: Протрите консоль и другие поверхности беговой дорожки чистой, влажной мягкой тканью, чтобы удалить избыток пота. После каждой тренировки.

3. СМАЗКА:

Рекомендуется регулярно проверять беговую дорожку (каждые 3 месяца) для смазки, чтобы обеспечить оптимальную работу беговой дорожки.

Используя шестигранный ключ поднимите беговое полотно и вставьте силикон около 20 грамм для плавного распределения (отрегулируйте полотно без скольжения после смазки).



Контрольный список технического обслуживания

РАСПИСАНИЕ ПРОФИЛАКТИЧЕСКОГО ОБСЛУЖИВАНИЯ

БЕГОВАЯ ДОРОЖКА

<i>е ал</i>	<i>а в ен</i>	<i>а в не ел</i>	<i>а в е я</i>	<i>а в квар ал</i>	<i>а в полу о ие</i>	<i>а в о</i>
<i>Бол крепления кон оли</i>					<i>Проверка</i>	
<i>а а</i>	<i>и ка</i>				<i>Проверка</i>	
<i>нур пи ания</i>			<i>Проверка</i>			
<i>и пле кон оли</i>	<i>и ка</i>		<i>Проверка</i>			
<i>Пору ни и рул</i>	<i>и ка</i>			<i>Проверка</i>		
<i>Пере ни приво</i>				<i>и ка</i>	<i>Проверка</i>	
<i>а ни приво</i>				<i>и ка</i>	<i>Проверка</i>	
<i>нопка авари но о в кл ения</i>	<i>е</i>					
<i>а я ение е ово о поло на</i>			<i>Проверка</i>			
<i>а о н ре ерзуари ил ру и ле ен</i>			<i>Проверка</i>		<i>и ка</i>	
<i>линови н ре ен</i>				<i>и ка</i>	<i>Проверка</i>	
<i>Бе овая панел</i>						<i>Поворо</i>
<i>Бе овое поло но</i>					<i>Проверка</i>	
<i>Блок упраеления</i>					<i>и ка П ле о</i>	
<i>о ор</i>				<i>и ка</i>		

